

SM-W727

# מדריך למשתמש

# תוכן העניינים

## פעולות בסיסיות

קרא אותי קודם	3
מצבי התחממות יתר של המכשיר ופתרונות	4
תכולת האריזה	7
פריסת המכשיר	8
סוללה	12
כרטיס SIM או USIM (בדגמים התומכים ברשת סלולרית)	15
כרטיס זיכרון (כרטיס microSD)	17
הפעלה וכיבוי של המכשיר	20
מכסה המקלדת	21
שליטה במסך המגע	28
Windows	31
הזנת טקסט	39
צילום מסך	41
ניהול מכשירים ונתונים	41
InstantGo (מצב המתנה מודרני)	42
חיבור לצג חיצוני	42

## יישומים

התקנה או הסרה של יישומים	43
פקודת אוויר	44
Samsung Notes	47
Samsung Flow	51
Show Window	53
מצלמה	55
הגדרות Book	56
Samsung Recovery	56

## הגדרות

הגדרות Windows	60
BIOS (כלי שירות להגדרות)	62

## נספח

פתרון בעיות	66
פונקציית השחזור של Windows	71

# פעולות בסיסיות

## קרא אותי קודם

יש לקרוא מדריך זה לפני השימוש במכשיר, על מנת להבטיח שימוש בטוח ונאות.

- התיאורים במדריך מבוססים על הגדרות ברירת המחדל של המכשיר.
- חלק מהתוכן עשוי להיות שונה מהמכשיר, בהתאם לאזור, ספק השירות, מפרט דגם או גרסת התוכנה של המכשיר.
- תוכן (איכותי) שמחייב שימוש רב ב-CPU ובזיכרון RAM ישפיע על הביצועים הכוללים של המכשיר. ייתכן שיישומים הקשורים לתוכן לא יפעלו כראוי, בהתאם למפרטי המכשיר ולסביבת השימוש בו.
- Samsung אינה אחראית לבעיות ביצועים שנגרמות בשל יישומים של ספקים אחרים שאינם Samsung.
- חברת Samsung לא תישא באחריות לבעיות בביצועים או בתאימות שעלולות להיגרם עקב עריכה של הגדרות רישום או שינויים בתוכנת מערכת ההפעלה. ניסיון להתאים אישית את מערכת ההפעלה עלול לגרום למכשיר או ליישומים שלא לפעול כראוי.
- התוכנות, מקורות השמע, הטפטים, התמונות ופריטי מדיה אחרים המסופקים עם מכשיר זה מוענקים עם רישיון לשימוש מוגבל. החילוץ של חומרים אלה והשימוש בהם למטרות מסחריות או מטרות אחרות מהווים הפרה של חוקי זכויות יוצרים. המשתמשים הם האחראים הבלעדיים לשימוש לא חוקי במדיה.
- ייתכן שיחולו חיובים נוספים בגין שירותי נתונים, כגון העלאה והורדה, סנכרון אוטומטי או שימוש בשירותי מיקום, בהתאם לתכנית הנתונים שלך. להעברת נתונים בנפח גדול, מומלץ להשתמש בתוכנת ה-Wi-Fi.
- יישומי ברירת המחדל הכלולים במכשיר כפופים לעדכונים, וייתכן שהתמיכה בהם תיפסק ללא הודעה מראש. אם יש לך שאלות בנוגע ליישום מסוים שכלול במכשיר, פנה למרכז השירות של Samsung. עבור יישומים המותקנים על-ידי המשתמש, פנה לספקי השירות הרלוונטיים.
- שינוי של מערכת ההפעלה של המכשיר, או התקנה של תוכנות ממקורות לא רשמיים, עשויים לגרום לתקלות במכשיר ולאובדן או נזק לנתונים. פעולות אלה מהוות הפרות של הסכם הרישיון של Samsung, ויגרמו לביטול האחריות.

**סמלים מנחים**

**אזהרה:** מצבים שעלולים לגרום פגיעה לעצמך או לאחרים



**זהירות:** מצבים שעלולים לגרום נזק למכשיר או לצידוד אחר



**שים לב:** הערות, עצות לשימוש או מידע נוסף



## מצבי התחממות יתר של המכשיר ופתרונות

### כאשר המכשיר מתחמם במהלך טעינת הסוללה

במהלך הטעינה, המכשיר והמטען עשויים להתחמם. במהלך הטעינה אלחוטית או טעינה מהירה, המכשיר עשוי להרגיש חם יותר במגע. זוהי תופעה שאינה משפיעה על תוחלת החיים של המכשיר, וזהו טווח התפעול הנורמלי של המכשיר. אם הסוללה מתחממת יותר מדי, ייתכן שהמטען יפסיק את פעולתו.

#### בצע את הצעדים הבאים כאשר המכשיר מתחמם:

- נתק את המטען מהמכשיר וסגור יישומים רצים. המתן שהמכשיר יתקרר ולאחר מכן התחל להטעין שוב את המכשיר.
- אם החלק התחתון של הסוללה מתחמם יתר על המידה, ייתכן וזה קורה כי כבל ה-USB המחובר פגום. החלף את הכבל USB הפגום עם כבל המאושר על-ידי Samsung.
- אין להניח חומרים זרים כגון חפצים מתכתיים, מגנטים וכרטיסי פס מגנטי בין המכשיר למטען האלחוטי בזמן השימוש במטען אלחוטי.

התכונה של טעינה אלחוטית או טעינה מהירה זמינה רק בדגמים נתמכים.



## כאשר המכשיר מתחמם במהלך שימוש

המכשיר עלול להתחמם באופן זמני בעת שימוש בתכונות או יישומים אשר דורשים יותר סוללה או שימוש בהם למשך פרקי זמן ממושכים, עקב צריכה מוגברת של הסוללה. יש לסגור את כל היישומים שרצים ואין להשתמש במכשיר לזמן מה.

להלן דוגמאות של מקרים בהם המכשיר עלול להתחמם יתר על המידה. בהתאם לפונקציות ולאפליקציות שבהן אתה משתמש, ייתכן שדוגמאות אלה לא יתאימו לדגם שברשותך.

- במהלך הגדרה ראשונית לאחר הרכישה או בעת אחזור נתונים
- בעת הורדת קבצים גדולים
- בעת שימוש ביישומים אשר דורשים אנרגיה רבה יותר או שימוש ביישומים למשך פרקי זמן ממושכים
- בעת משחק עם משחקים באיכות גבוהה למשך פרקי זמן ממושכים
- בעת הקלטת סרטוני וידאו למשך פרקי זמן ממושכים
- בעת הזרמת סרטוני וידאו בזמן שימוש בהגדרת בהירות מרבית
- בעת התחברות לטלוויזיה
- בעת ביצוע ריבוי משימות (או כאשר מריצים יישומים רבים ברקע)
- בעת שימוש בחלונות מרובים
- בעת עדכון או התקנת יישומים בזמן הקלטת סרטוני וידאו
- בעת הורדת קבצים גדולים במהלך שיחת וידאו
- בעת הקלטת סרטוני וידאו בזמן שימוש ביישום ניווט
- בעת שימוש בכמות גדולה של נתונים עבור סנכרון בענן, דוא"ל או סנכרון חשבונות אחרים
- בעת שימוש ביישום ניווט ברכב בזמן שהמכשיר ממוקם תחת אור שמש ישיר
- בעת שימוש בנתב אלחוטי נייד וחיבור בין מכשירים
- בעת שימוש במכשיר באיזורים עם אותות חלשים או אם אין קליטה
- בעת טעינת הסוללה עם כבל USB פגום
- כאשר השקע הרב-תכליתי של המכשיר נפגם או נחשף לחומרים זרים, כגון נוזל, אבק, אבקה מתכתית ועופרת עיפרון
- בעת נדידה

## בצע את הצעדים הבאים כאשר המכשיר מתחמם:

- דאג לעדכן את המכשיר עם התוכנה האחרונה.
- קונפליקטים בין יישומים רצים עלולים לגרום למכשיר להתחמם. הפעל את המכשיר מחדש.
- יש להשבית את תכונות Wi-Fi, GPS, ו-Bluetooth כאשר אינם בשימוש.
- יש לסגור יישומים שמגבירים צריכת סוללה או שרצים ברקע גם כשאינם בשימוש.
- מחק קבצים לא הכרחיים או יישומים שאינם בשימוש.
- הפחת את בהירות התצוגה.
- אל תשתמש במכשיר, אם הוא מתחמם או מרגיש חם לזמן ממושך. אם המכשיר עדיין חם, פנה למרכז שירות של Samsung.

## מגבלות המכשיר במצב של התחממות יתר

- כאשר המכשיר מתחמם התכונות והביצועים שלו עשויים להיות מוגבלים או שהמכשיר עלול לכבות את עצמו כדי להתקרר. תכונה זו זמינה רק בדגמים נתמכים.
- כדי להוריד את הטמפרטורה של המכשיר בהירות המסך ומהירות הביצועים יוגבלו וטעינת הסוללה תופסק.
  - אם המכשיר מתחמם יותר מדי או מרגיש חם לזמן ממושך, כבה אותו והמתן עד שיתקרר.


## אמצעי זהירות לסביבת תפעול

- המכשיר עשוי להתחמם עקב הסביבה במצבים הבאים. נהג בזהירות כדי להימנע מקיצור משך חיי הסוללה, גרימת נזק למכשיר או גרימת שריפה.
- אין לאחסן את המכשיר באזורים קרים או חמים מאד.
  - אין לחשוף את המכשיר שלך לאור שמש ישיר לזמן ממושך.
  - אין להשתמש או לאחסן את המכשיר שלכם באזורים חמים מאד כמו בתוך רכב בימי הקיץ לפרקי זמן ממושכים.

- אין למקם את המכשיר בכל איזור שעלול להתחמם בו יתר על המידה; כגון משטח חימום חשמלי.
- אין לאחסן את המכשיר בקרבת תנורי חימום, תנורי מיקרוגל, ציוד בישול בטמפרטורה גבוהה או מכלי לחץ גבוה.
- לעולם אל תשתמשו במטען או סוללה פגומים.

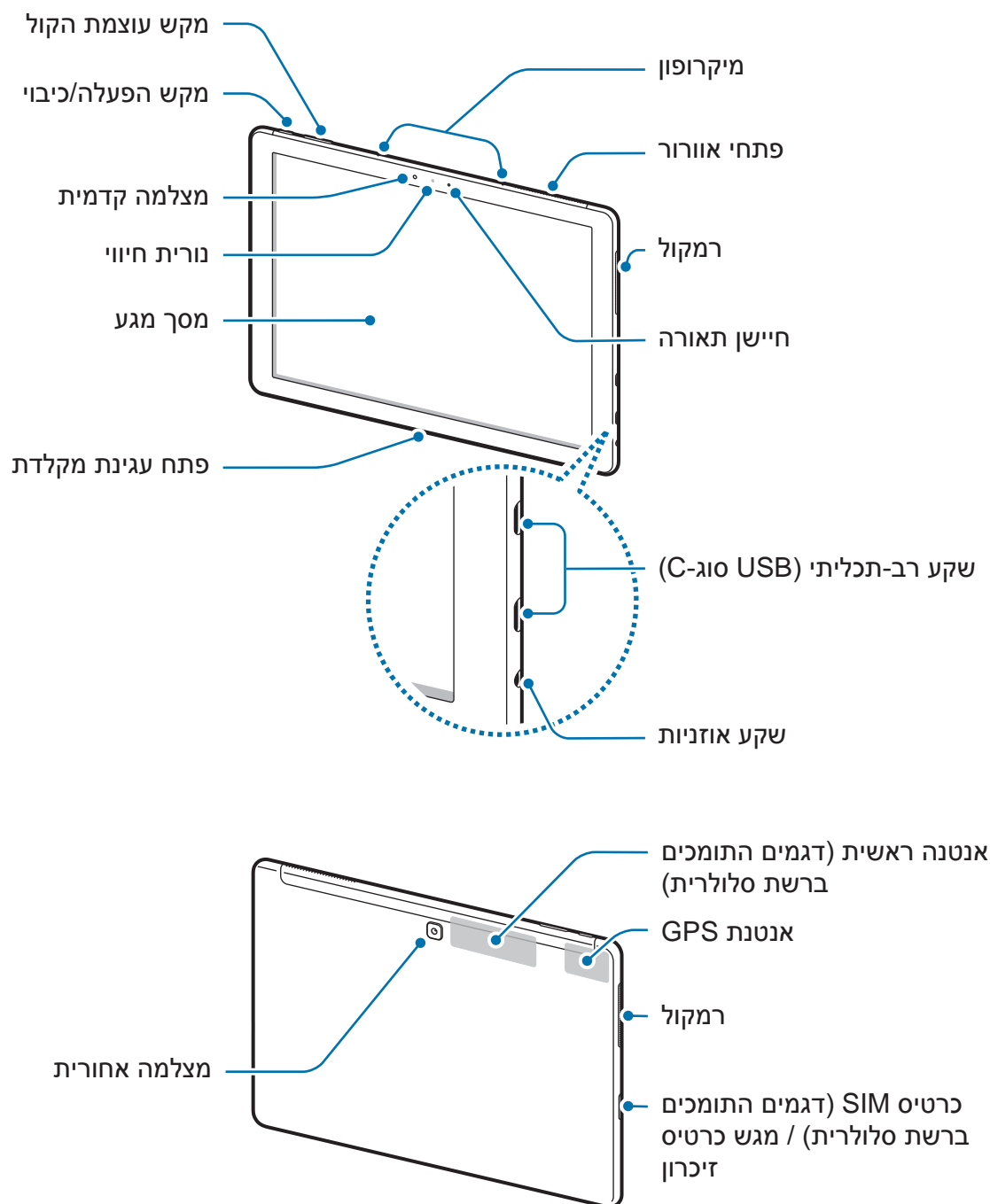
## תכולת האריזה

ודא שהאריזה מכילה את הפריטים הבאים:

- מכשיר
- מכסה המקלדת
- S Pen
- מחזיק ה-S Pen
- מדריך התחלה מהירה
- הפריטים שסופקו עם המכשיר וכל האביזרים הזמינים עשויים להשתנות בהתאם לאזור או לספק השירות. 
- הפריטים שסופקו מיועדים אך ורק עבור מכשיר זה וייתכן שלא יהיו תואמים למכשירים אחרים.
- המראה והמפרטים כפופים לשינוי ללא הודעה.
- ניתן לרכוש אביזרים נוספים מהמשווק המקומי של Samsung. ודא שהאביזרים תואמים למכשיר לפני הרכישה.
- השתמש אך ורק באביזרים שאושרו על-ידי Samsung. שימוש באביזרים לא מאושרים עלול לגרום לבעיות ביצועים ולתקלות שאינן מכוסות במסגרת האחריות.
- זמינות כל האביזרים כפופה לשינוי ותלויה בחברות הייצור בלבד. לקבלת מידע נוסף אודות האביזרים הזמינים, בקר באתר האינטרנט של Samsung.

## פריסת המכשיר

### מכשיר







המכשיר וכיסוי המקלדת מכילים מגנטים. הארגונים American Heart Association (ארה"ב) ו-Medicines and Healthcare Products Regulatory Agency (בריטניה) מזהירים כי מגנטים עשויים להשפיע על תפקודם של קוצבי לב מושתלים, מפסיקי פרפור, דפיברילטורים, משאבות אינסולין או מכשירים רפואיים חשמליים אחרים (ביחד, "מכשור רפואי") בטווח של 15 ס"מ (6 אינץ'). אם אתה משתמש באחד ממכשירים רפואיים אלה, אל תשתמש במכשיר זה ובכיסוי המקלדת אלא לאחר התייעצות עם רופא.



אל תאחסן את המכשיר ואת כיסוי המקשים בקרבת שדות מגנטיים. כרטיסים עם פס מגנטי, כולל כרטיסי אשראי, כרטיסי טלפון, פנקסי בנק וכרטיסי עלייה למטוס, עלולים להינזק משדות מגנטיים.

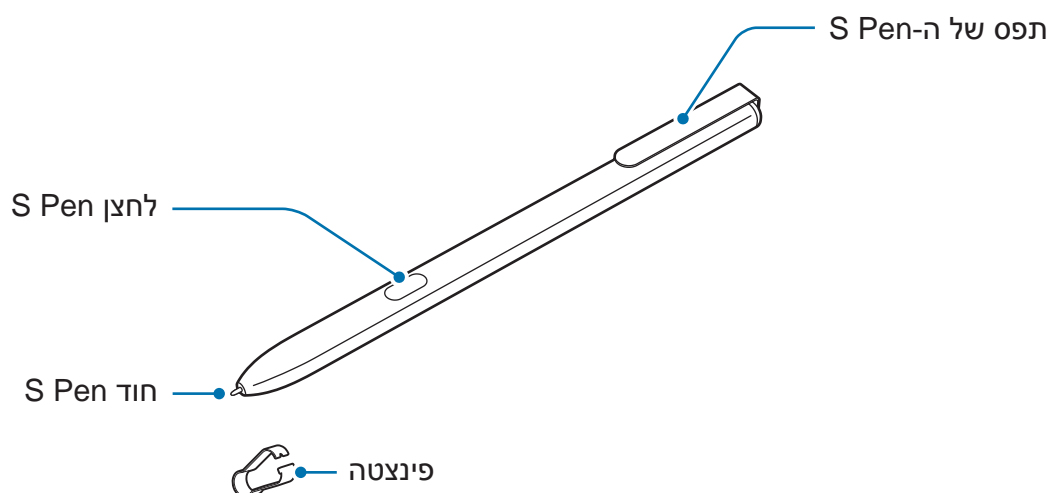


- במצבים הבאים עלולות להיווצר בעיות קישוריות וריקון סוללה:
  - במקרה של הדבקת מדבקות מתכתיות באזור האנטנה של המכשיר
  - במקרה של כיסוי המכשיר בכיסוי העשוי מחומר מתכתי
  - אם אתה מכסה את אזור האנטנה של המכשיר באמצעות ידך או באמצעות עצמים אחרים בזמן השימוש בתכונות מסוימות, כגון החיבור לנתונים סלולריים
- מומלץ להשתמש במגן מסך מאושר על ידי Samsung. מגני מסך שאינם מאושרים עשויים לשבש את פעולת החיישנים.
- מנע מגע של מים במסך המגע. מסך המגע עלול להתקלקל בתנאי לחות גבוהים או בעת חשיפה למים.

## מקשים

מקש	פונקציה
<div></div> <p>הפעלה</p>	<ul style="list-style-type: none"> <li>• לחץ לחיצה ממושכת כדי להפעיל או לכבות את המכשיר.</li> <li>• לחץ כדי להפעיל או לנעול את המסך.</li> </ul>
<div></div> <p>עוצמת קול</p>	<ul style="list-style-type: none"> <li>• לחץ כדי לכוון את עוצמת הקול של המכשיר.</li> </ul>

## S Pen



שם	פונקציות
S Pen חוד	<ul style="list-style-type: none"> <li>השתמש ב-S Pen כדי לכתוב, לצייר או לבצע פעולות מגע במסך.</li> <li>רחף באמצעות ה-S Pen מעל פריטים במסך כדי לגשת לתכונות נוספות של ה-S Pen.</li> </ul>
S Pen לחצן	<ul style="list-style-type: none"> <li>רחף בעזרת ה-S Pen מעל המסך ולחץ על לחצן ה-S Pen כדי להציג את תכונות פקודת האוויר.</li> </ul>
פינצטה	<ul style="list-style-type: none"> <li>הוצא את חוד ה-S Pen באמצעות הפינצטה בעת החלפת החוד.</li> </ul>

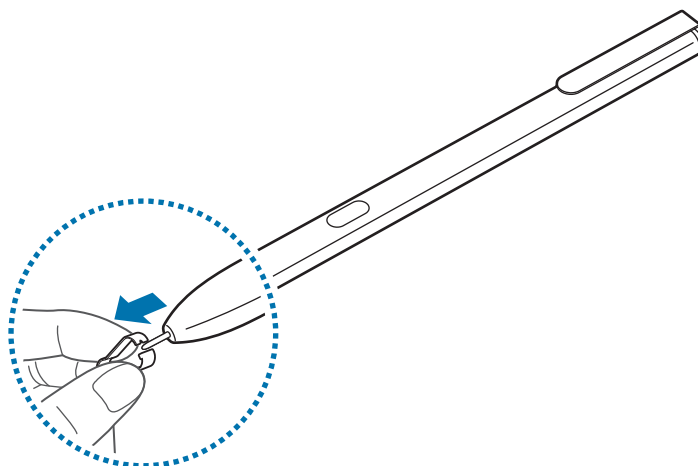
ה-S Pen המצורף כבר מכויל. אין לכויל את המסך עבור קלט מהעט ללא סיבה. הדבר עלול לגרום לירידה בביצועים או לתקלות.



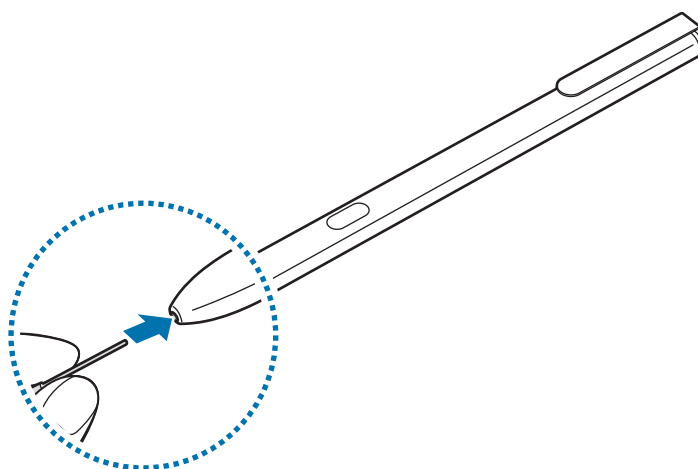
## החלפה של חוד S Pen

אם החוד מתקעה, יש להחליפו בחוד חדש.

1 אחוז היטב בחוד באמצעות הפינצטה, והוצא אותו.



2 חבר חוד חדש ל-S Pen.





הקפד שלא לצבוט את אצבעותיך עם הפינצטה.



- אין לעשות שימוש חוזר בחודים ישנים. שימוש חוזר בחודים ישנים עלול לגרום לתקלות ב-S Pen.
- אין ללחוץ על החוד בכוח רב מדי בעת הכנסתו ל-S Pen.
- אין להכניס את הקצה העגול של החוד ל-S Pen. הכנסת הקצה העגול עלולה לגרום נזק ל-S Pen או למכשיר.
- אל תכופף את S Pen ואל תפעיל לחץ רב מדי בעת השימוש בו. הדבר עלול לגרום נזק ל-S Pen או לכיפוף של החוד.
- ייתכן ש-S Pen לא מחובר היטב אם הצמדת אותו לעצמים עבים או דקים מדי.
- אם ה-S Pen לא פועל כראוי, יש לקחת אותו למרכז שירות של Samsung.
- אם אתה משתמש ב-S Pen בזוויות חדות על המסך, ייתכן כי המכשיר לא יזהה פעולות S Pen. אל תכופף את S Pen ואל תפעיל לחץ רב מדי בעת השימוש בו.
- למידע נוסף על S Pen, בקר באתר האינטרנט של Samsung.



## סוללה

### טעינת הסוללה

טען את הסוללה לפני שימוש ראשון בה, או לאחר שלא הייתה בשימוש במשך פרק זמן ארוך.



השתמש אך ורק במטענים שסופקו עם המכשיר, בסוללות ובכבלים שאושרו על-ידי Samsung. מטענים וכבלים שלא אושרו עלולים לגרום לפיצוץ של הסוללה או לנזק למכשיר.

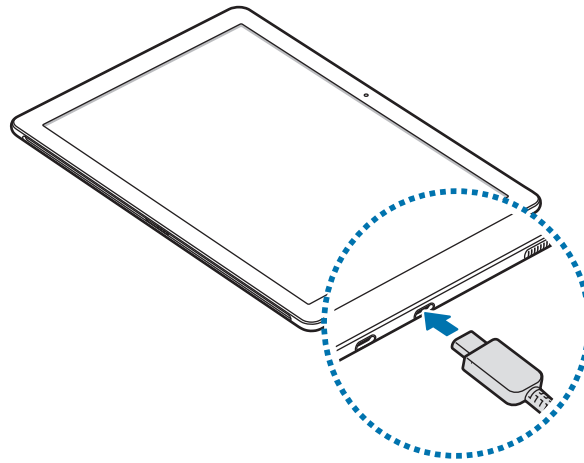


חיבור שגוי של המטען עלול לגרום נזק חמור למכשיר. כל נזק שייגרם עקב שימוש שגוי אינו מכוסה במסגרת האחריות.



כדי לחסוך בצריכת חשמל, נתק את המטען כאשר הוא אינו בשימוש. אין מתג הפעלה במטען, לכן עליך לנתק את המטען משקע החשמל כאשר הוא אינו בשימוש כדי למנוע בזבוז בצריכת חשמל. במהלך הטעינה, יש להשאיר את המטען בקרבת שקע החשמל, במקום נוח לגישה.

- 1 חבר את כבל ה-USB למתאם מתח USB, ולאחר מכן חבר את כבל ה-USB לשקע הרב-תכליתי במכשיר.



- 2 חבר את מתאם מתח ה-USB לשקע החשמל.

- 3 לאחר טעינה מלאה, נתק את המכשיר מהמטען. תחילה נתק את המטען מהמכשיר ולאחר מכן נתק אותו משקע החשמל.

## צפייה בשארית זמן הטעינה

במהלך טעינה, בשורת המשימות, הקש על  ←  ← **מערכת** ← **סוללה**.

זמן הטעינה האמיתי עלול להשתנות בהתאם למצב המכשיר ותנאי הטעינה. ייתכן שזמן הטעינה המשוער לא יוצג בעת הטענת המכשיר בתנאים קרים או חמים מאוד.



## צמצום של צריכת מתח הסוללה

המכשיר מספק אפשרויות מגוונות שמסייעות לך בשמירת מתח הסוללה.




- כאשר אינך משתמש במכשיר, העבר אותו למצב שינה על-ידי לחיצה על מקש ההפעלה/כיבוי או על-ידי סגירת מכסה המקלדת.
- הפעל את מצב החיסכון בצריכת הסוללה.
- סגור יישומים לא נחוצים.
- השבת את תכונת Bluetooth כאשר אינה בשימוש.
- השבת את תכונת Wi-Fi כאשר אינה בשימוש.
- בטל את הסינכרון האוטומטי של יישומים הזקוקים לסינכרון, כמו דוא"ל.
- קצר את משך הזמן שבו תאורת המסך פועלת.
- הפחת את בהירות התצוגה.

## עצות והוראות בטיחות לטעינת סוללות

- השתמש במטען שסופק עם המכשיר. הטעינה עלולה לארוך זמן רב יותר אם תשתמש במטענים אחרים.
- כאשר הסוללה חלשה, סמל הסוללה יהיה ריק.
- אם הסוללה פרוקה לחלוטין, לא ניתן להפעיל את המכשיר באופן מיידי כשהוא מחובר למטען. יש לאפשר לסוללה פרוקה להיטען במשך מספר דקות לפני הפעלת המכשיר.
- אם אתה משתמש ביישומים מרובים בו-זמנית, ביישומים רשת או ביישומים שלהם דרוש חיבור למכשיר אחר, הסוללה מתרוקנת במהירות. על מנת למנוע אובדן של מתח סוללה במהלך העברת נתונים, יש להשתמש ביישומים אלה רק לאחר טעינת הסוללה במלואה.
- שימוש במקור חשמל אחר מלבד המטען, כגון מחשב, עלול לגרום לטעינה איטית יותר עקב מתח חשמל נמוך יותר.
- ניתן להשתמש במכשיר בשעה שהוא נטען, אך ייתכן שטעינת הסוללה תימשך זמן רב יותר.
- אם המכשיר מקבל אספקת מתח לא יציבה במהלך הטעינה, ייתכן שמסך המגע לא יפעל. במקרה זה, תחילה נתק את המטען מהמכשיר.
- במהלך הטעינה, המכשיר והמטען עשויים להתחמם. זוהי תופעה רגילה שאינה משפיעה על תוחלת החיים של המכשיר או על ביצועיו. אם הסוללה מתחממת יתר על המידה, ייתכן שהמטען יפסיק את פעולתו.
- הטענת המכשיר כאשר השקע הרב-תכליתי רטוב, עלולה לגרום נזק למכשיר. יש לייבש היטב את השקע הרב-תכליתי לפני טעינת המכשיר.
- אם המכשיר לא נטען כהלכה, יש לקחת את המכשיר והמטען למרכז שירות של Samsung.

## חיסכון בצריכת הסוללה

חסוך בצריכת הסוללה באמצעות הגבלת פעולת המכשיר המתבצעת ברקע והגבלת התראות בדחיפה.

בשורת המשימות, הקש על  ←  ← **מערכת** ← **סוללה** ולאחר מכן הקש על המתג **מצב חיסכון בצריכת הסוללה עד לטעינה הבאה** כדי להעביר אותו למצב פועל. לחלופין, בשורת המשימות, הקש על  ← **חיסכון בצריכת הסוללה** כדי להפעילו.

כדי להפעיל באופן אוטומטי את מצב החיסכון בצריכת הסוללה כאשר המתח שנותר בסוללה מגיע לרמה שהוגדרה מראש, הקש על **הפעל חיסכון בצריכת הסוללה באופן אוטומטי אם הסוללה יורדת אל מתחת ל: והגדר את רמת מתח הסוללה**.

# כרטיס SIM או USIM (בדגמים התומכים ברשת סלולרית)

## התקנת כרטיס ה-SIM או ה-USIM

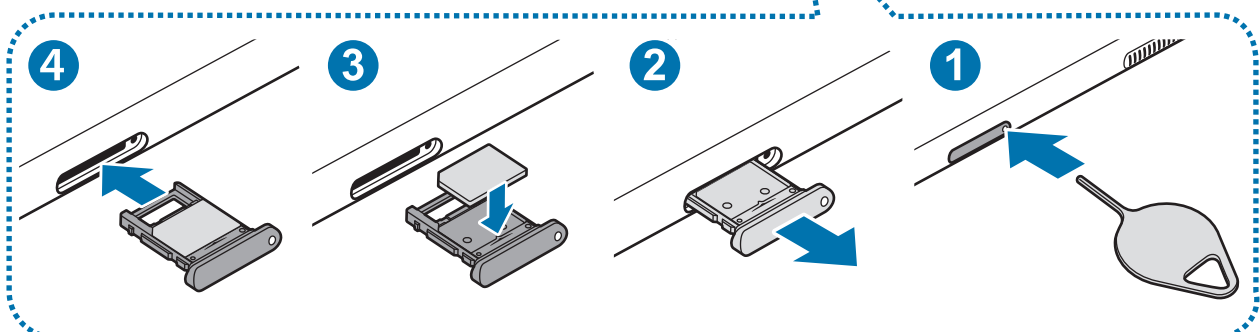
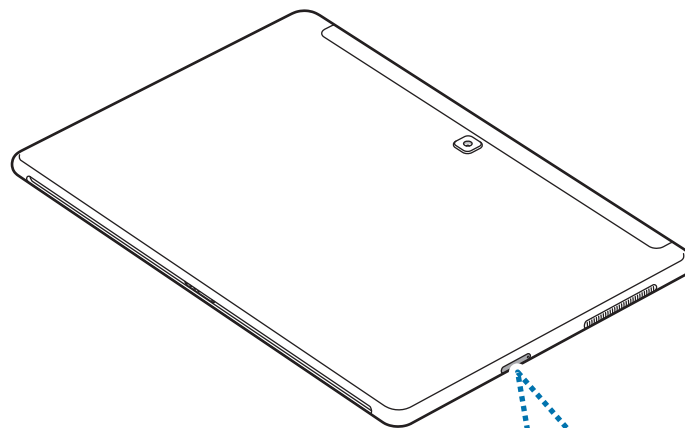
הכנס את כרטיס ה-SIM או ה-USIM שסופק על-ידי ספק השירות של הטלפון הנייד.




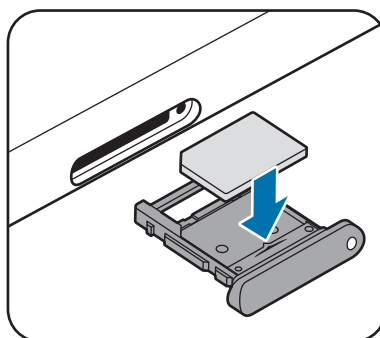
- השתמש בכרטיס nano-SIM בלבד.
- יש להקפיד שלא לאבד את כרטיס ה-SIM או ה-USIM, או לאפשר לאחרים להשתמש בו. Samsung אינה אחראית לנזקים או אי-נעימויות הנגרמים עקב אובדן או גניבה של כרטיסים.





- הוא מיועד להתחברות אל רשת הנתונים בלבד. תכונות השיחה וההודעות אינן נתמכות למעט עבור קבלת הודעות.
- ייתכן ששירותי LTE מסוימים לא יהיו זמינים, בהתאם לספק השירות. למידע נוסף על זמינות השירותים, פנה לספק השירות שלך.



- 1 הנח את המכשיר כשחלקו התחתון פונה מעלה.
- 2 הכנס את סיכת השליפה לפתח במגש כרטיס ה-SIM כדי לשחרר את המגש.
- 3  ודא שסיכת השליפה נמצאת במאונך לפתח. אם לא, המכשיר עלול להינזק.
- 3 הוצא בעדינות את המגש מתוך חריץ המגש.
- 4 הנח את כרטיס ה-SIM או ה-USIM על המגש כשהמגעים המוזהבים פונים כלפי מעלה.



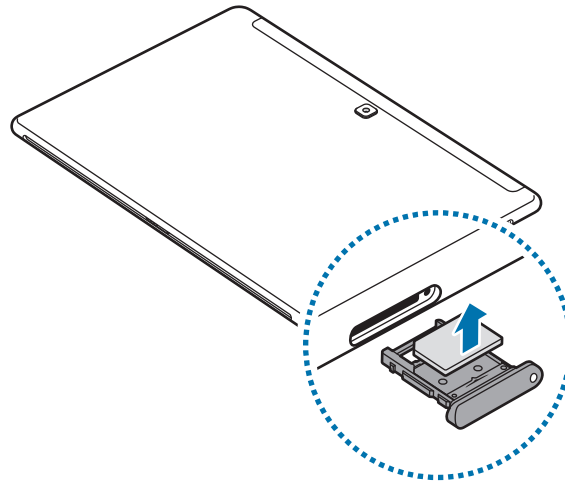
- 5 לחץ בעדינות את כרטיס ה-SIM או ה-USIM לתוך המגש על מנת לאבטח אותו.
- 6  אם הכרטיס אינו מוצמד בחוזקה למגש, כרטיס ה-SIM עלול להישאר מחוץ למגש או ליפול.
- 6 הכנס את המגש חזרה לחריץ המגש.
-  אם תכניס מגש למכשיר בעודו רטוב, המכשיר עלול להינזק. יש לוודא תמיד כי המגש יבש.
- הכנס את המגש כולו לחריץ המגש למניעת חדירת נוזלים למכשיר.

## הסרת כרטיס ה-SIM או ה-USIM

- 1 הכנס את סיכת השליפה לפתח במגש כרטיס ה-SIM כדי לשחרר את המגש.
- 2 הוצא בעדינות את המגש מתוך חריץ המגש.



### 3 הוצא את כרטיס ה-SIM או ה-USIM.



### 4 הכנס את המגש חזרה לחריץ המגש.

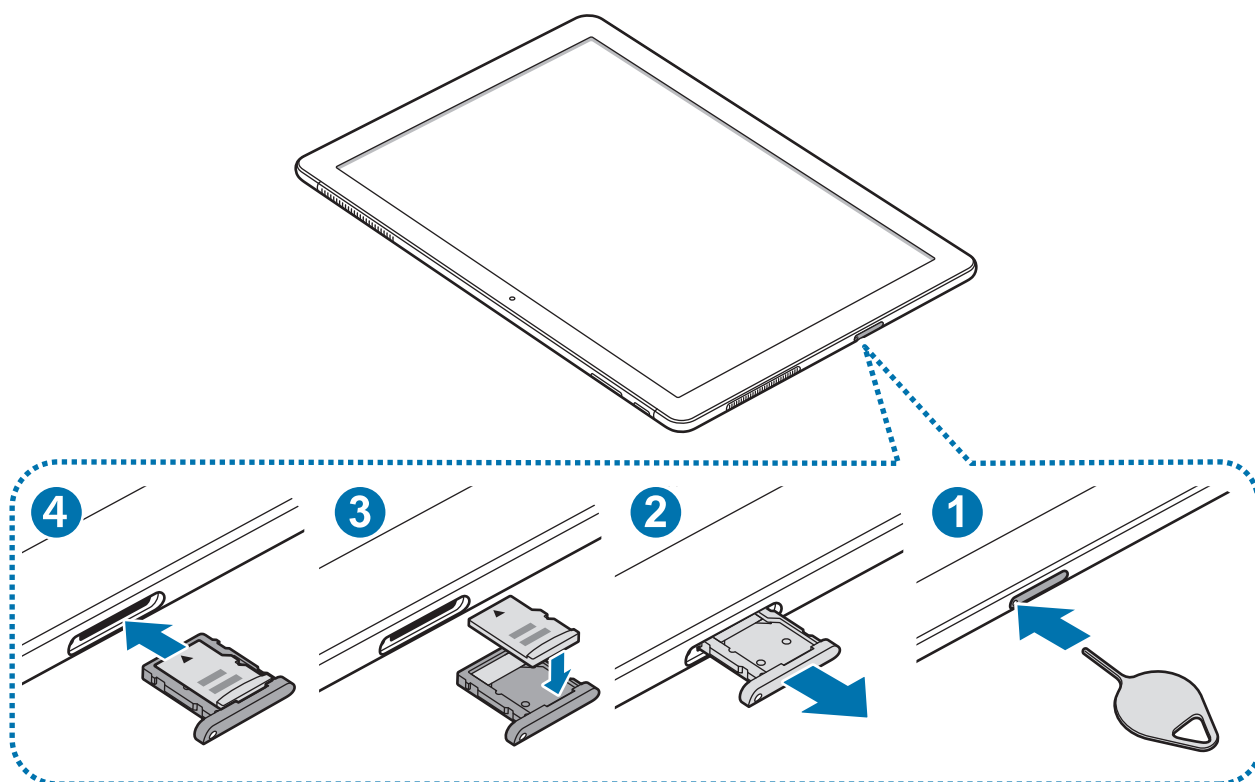
## כרטיס זיכרון (כרטיס microSD)

### התקנת כרטיס זיכרון

קיבולת כרטיס הזיכרון של מכשירך, עשויה להשתנות בין דגמים שונים ויש כרטיסי זיכרון מסוימים לא יהיו תואמים למכשירך, בהתאם ליצרן כרטיס הזיכרון ולסוג. לצפייה בקיבולת המרבית של כרטיס הזיכרון של מכשירך, עיין באתר של Samsung.

- ייתכן שכרטיסי זיכרון מסוימים לא יהיו תואמים באופן מלא למכשיר. שימוש בכרטיס לא תואם עלול לגרום נזק למכשיר או לכרטיס הזיכרון, או לפגום בנתונים השמורים בו.
- יש להקפיד להכניס את כרטיס הזיכרון כשצדו הימני פונה כלפי מעלה.
- המכשיר תומך במערכות הקבצים FAT ו-exFAT עבור כרטיסי זיכרון. בעת הכנסה של כרטיס זיכרון שפורמט במערכת קבצים אחרת, המכשיר יבקש לפרמט את כרטיס הזיכרון מחדש או שלא יזהה אותו כלל. אם המכשיר אינו מזהה את כרטיס הזיכרון, פרמט אותו במחשב.
- כתיבה ומחיקה של נתונים בתדירות גבוהה מקצרות את תוחלת החיים של כרטיסי זיכרון.
- בעת הכנסה של כרטיס זיכרון למכשיר, ספריית הקבצים של כרטיס הזיכרון מופיעה בתיקייה **סייר הקבצים** ← **התקן אחסון דיגיטלי מאובטח**.





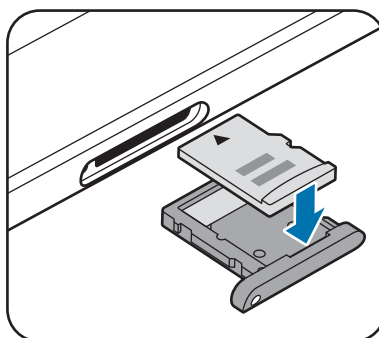
1 הכנס את סיכת השליפה לפתח במגש כרטיס ה-SIM כדי לשחרר את המגש.

⚠ ודא שסיכת השליפה נמצאת במאונך לפתח. אם לא, המכשיר עלול להינזק.

2 הוצא בעדינות את המגש מתוך חריץ המגש.

⚠ כשאתה מוציא את המגש מהמכשיר, חיבור הנתונים לנייד מושבת.

3 הנח כרטיס זיכרון על המגש כשהמגעים המוזהבים פונים כלפי מטה.



4 לחץ בעדינות את כרטיס הזיכרון לתוך המגש על מנת לאבטח אותו.


## 5 הכנס את המגש חזרה לחריץ המגש.

- אם תכניס מגש למכשיר בעודו רטוב, המכשיר עלול להינזק. יש לוודא תמיד כי המגש יבש.



- הכנס את המגש כולו לחריץ המגש למניעת חדירת נוזלים למכשיר.

## הסרה של כרטיס הזיכרון

לפני הסרת כרטיס הזיכרון, ראשית יש להשבית אותו להסרה בטוחה. בשורת המשימות, הקש על  ולאחר מכן בחר באפשרות השליפה.

1 הכנס את סיכת השליפה לפתח במגש כרטיס ה-SIM כדי לשחרר את המגש.

2 הוצא בעדינות את המגש מתוך חריץ המגש.


3 הסר את כרטיס הזיכרון.

4 הכנס את המגש חזרה לחריץ המגש.

אין להסיר את כרטיס הזיכרון בשעה שהמכשיר מעביר מידע או ניגש למידע. פעולה זו עלולה לגרום לאובדן נתונים או לפגיעה או נזק בכרטיס הזיכרון או המכשיר עצמו. Samsung אינה אחראית לאובדן שנגרם עקב שימוש לא הולם בכרטיסי זיכרון פגומים, לרבות אובדן נתונים.



## פרמוט של כרטיס הזיכרון

ייתכן שכרטיס זיכרון לא יהיה תואם למכשיר, לכן פרמט את כרטיס הזיכרון במכשיר. בשורת המשימות, הקש על  ← **מערכת Windows** ← **סייר הקבצים** ← **מחשב זה** הקש והחזק את האפשרות **התקן אחסון דיגיטלי מאובטח** ולאחר מכן הקש על **אתחול...**

לפני פרמוט כרטיס הזיכרון, הקפד ליצור עותקי גיבוי של כל הנתונים החשובים המאוחסנים במכשיר. אחריות היצרן אינה מכסה אובדן נתונים עקב פעולות של המשתמש.





## הפעלה וכיבוי של המכשיר

לחץ לחיצה ממושכת על מקש ההפעלה/כיבוי למשך מספר שניות כדי להפעיל את המכשיר.

לפני הפעלת המכשיר בפעם הראשונה, עליך לחבר אותו לחשמל.



בהפעלה הראשונה של המכשיר ואחרי ביצוע איפוס נתונים, פעל בהתאם להוראות המופיעות במסך כדי להגדיר את המכשיר.

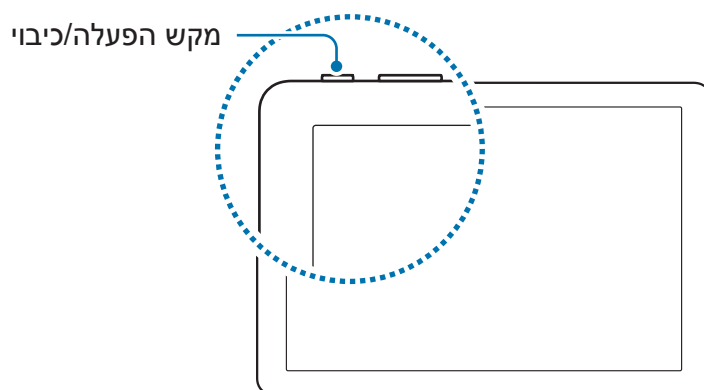
כדי לכבות את המכשיר, הקש על  ← **כיבוי**. במצב טאבלט, הקש על  ← **כיבוי**. לחלופין, לחץ והחזק את מקש ההפעלה, עד שיופיע הכיתוב **החלק כדי לכבות את המחשב שלך**, ולאחר מכן גרור את המסך כלפי מטה.

פעל לפי כל האזהרות הכתובות וההנחיות של אנשי סגל מורשים באזורים שבהם חלות הגבלות על השימוש במכשירים אלחוטיים, למשל בנמלי תעופה ובבתי חולים.



## הפעלה מחדש של המכשיר



אם המכשיר קופא ולא מגיב, לחץ לחיצה ממושכת על מקש ההפעלה למשך יותר מ-10 שניות עד לכיבוי המכשיר. לאחר מכן, לחץ לחיצה ממושכת על מקש ההפעלה שוב כדי להפעיל אותו מחדש.



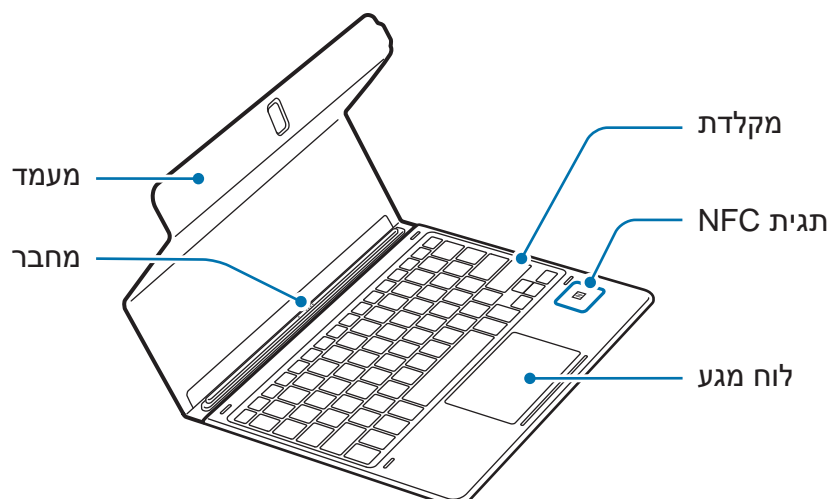
## מכסה המקלדת

### מבוא

חבר את המכשיר למכסה המקלדת. חלקו התחתון של לוח המגע פועל כלחצן השמאלי והימני של עכבר.

כשתסגור את מכסה המקלדת, המכשיר יעבור למצב שינה. כשתפתח את המכסה, מסך המגע יופעל. לשינוי ההגדרות, הקש על  ←  ← מערכת ← צריכת חשמל ושינה ← הגדרות צריכת חשמל נוספות ← בחר מה קורה בעת סגירת המכסה, ולאחר מכן קבע את ההגדרות של כאשר אני סוגר את המכסה:.

### מכסה המקלדת



אין להסיר את מכסי המקשים מהמקלדת. הדבר עלול לגרום נזק למקלדת ולמכסי המקשים.



הפעולה של תגית ה-NFC עשויה להשתנות בהתאם לדגם ולאזור.



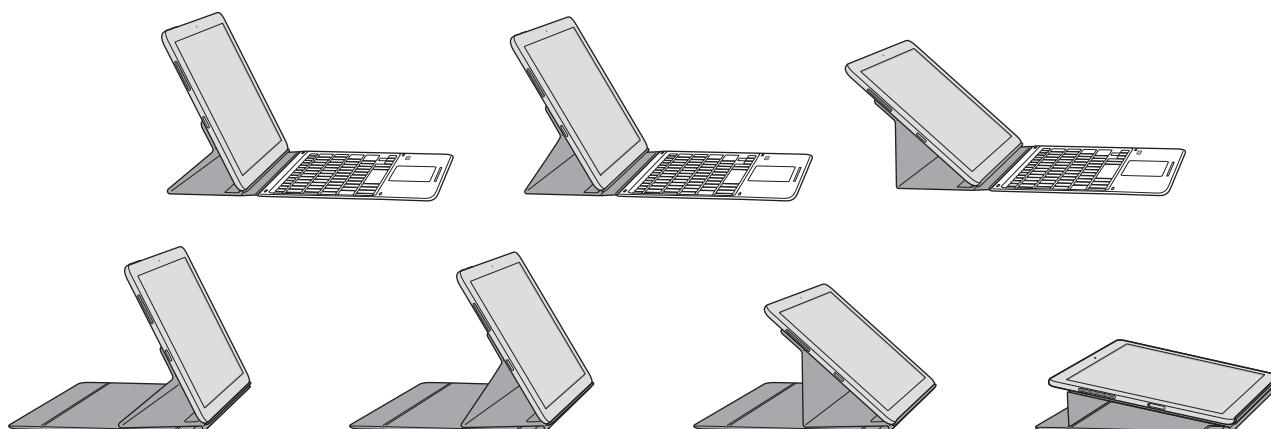
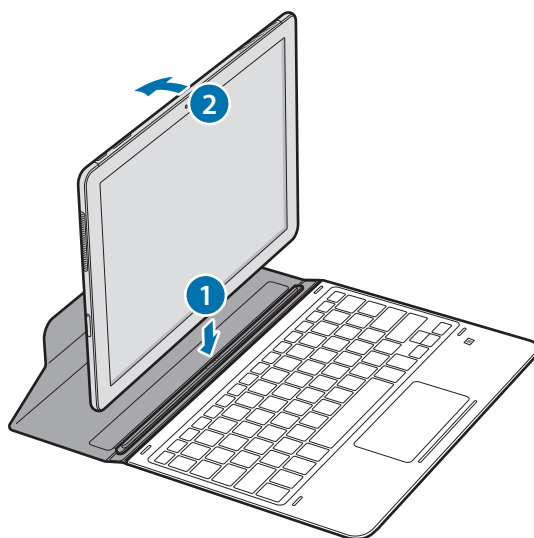
## חיבור כיסוי המקלדת

1 חבר את יציאת העגינה במקלדת שנמצאת בתחתית המכשיר למחבר שבמקלדת.

ודא שמכסה המקלדת מחובר היטב למכשיר. אם לא, בדוק את מיקום היציאה של תחנת העגינה של המקלדת וחבר מחדש את מכסה המקלדת למכשיר.



2 הצמד את המכשיר למעמד.

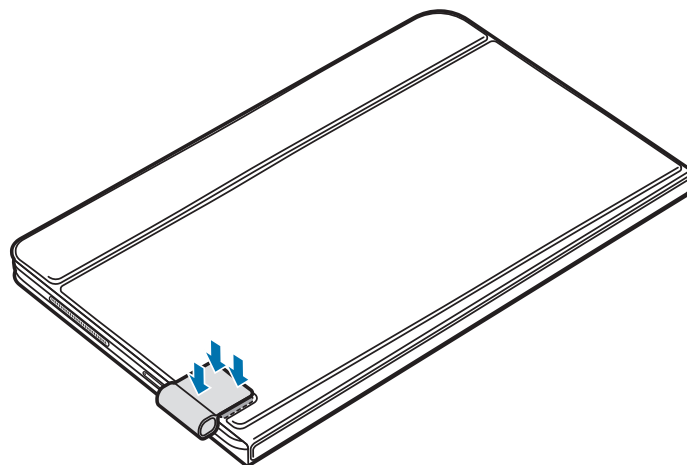


ניתן לחבר את המכשיר למעמד בזוויות שונות.



## חיבור מחזיק ה-S Pen

חבר את מחזיק ה-S Pen לחריץ של מחזיק ה-S Pen. תוכל להכניס את ה-S Pen למחזיק ה-S Pen.

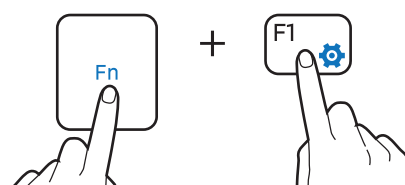


- לאחר שתחלוף שעה אחת, ודא שמחזיק ה-S Pen מחובר היטב.
- כדי להימנע מניתוק המחזיק ממכסה המקלדת, אין להפעיל כוח מוגזם.



## מקשי קיצור

השתמש במקשי קיצור כדי להשתמש בתכונות ולשנות בקלות הגדרות, כגון בהירות ועוצמת קול. כדי להשתמש במקשי הקיצור, לחץ והחזק את המקש **Fn** ולחץ בו-זמנית על מקש קיצור.



אם תנעל את המקש **Fn**, תוכל להשתמש במקשי הקיצור בלי ללחוץ על המקש **Fn**. כדי לנעול את המקש **Fn**, לחץ על המקש **Fn Lock**. נעילת המקש **Fn Lock** תבוטל באופן אוטומטי כשתחבר מחדש את המכשיר למכסה המקלדת.

## פונקציות מקשי הקיצור

פונקציה	מקש/סמל
• הפעל הגדרות.	 F1
• כוון את בהירות התצוגה.	 F2
	 F3
• שנה את מצב התצוגה כאשר צג חיצוני מחובר למכשיר.	 F4
• נעל או בטל את נעילת לוח המגע.	 F5
• השתק או בטל את השתקת השמע.	 F6
• כוון את עוצמת הקול.	 F7
	 F8
• הפעל או כבה את התאורה האחורית של המקלדת.	 F9
• פתח את מסך תצוגת המשימות.	 F10
• הסתר או הצג את החלונות הפתוחים כעת.	 F11
• הפעל או השבת את מצב טיסה.	 F12
• בצע פעולה זזה לזו של לחצן ימני של עכבר.	



## לוח מגע

השתמש בלוח המגע להזזת הסמן או לבחירת פריטים. הלחצן השמאלי והלחצן הימני של לוח המגע פועלים באופן זהה ללחצן השמאלי וללחצן הימני של עכבר.

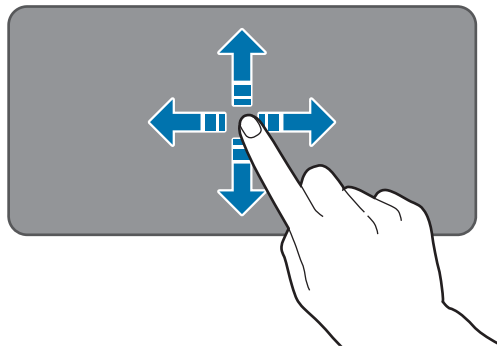
השתמש בלוח המגע עם האצבעות בלבד. ייתכן שלוח המגע לא יזהה את S Pen או כלים אחרים.



## פונקציות בסיסיות של לוח המגע

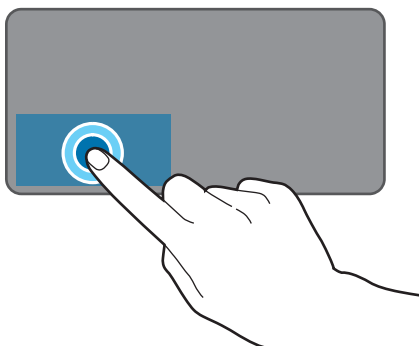
### הזזה

להזזת הסמן, העבר את האצבע על לוח המגע.

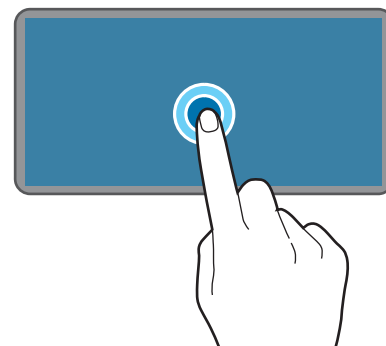


### לחיצה

הקש על לוח המגע או לחץ על הלחצן השמאלי.

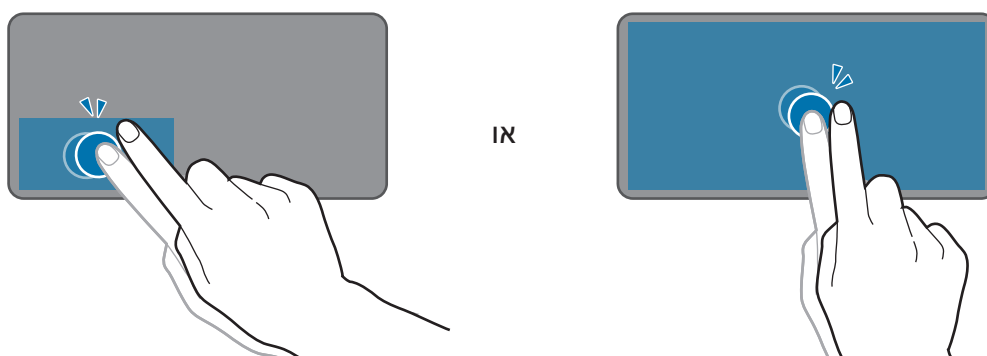


או



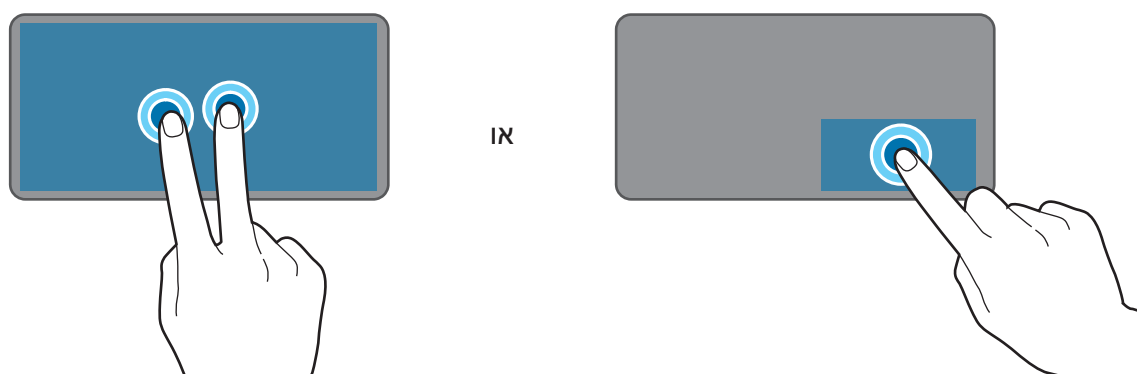
## לחיצה כפולה

הקש פעמיים על לוח המגע או לחץ פעמיים על הלחצן השמאלי.



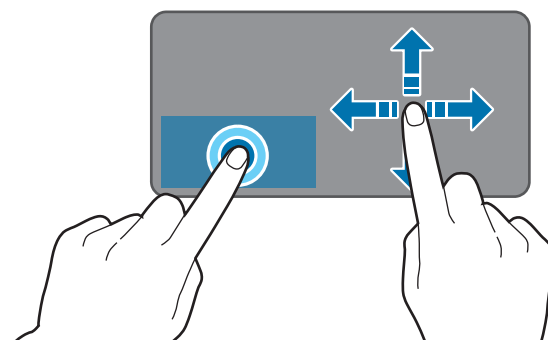
## לחיצה ימנית

לחץ על הלחצן הימני כדי לבצע את פעולות הלחצן הימני של עכבר. לחלופין, הקש על לוח המגע בשתי אצבעות.



## גרירה

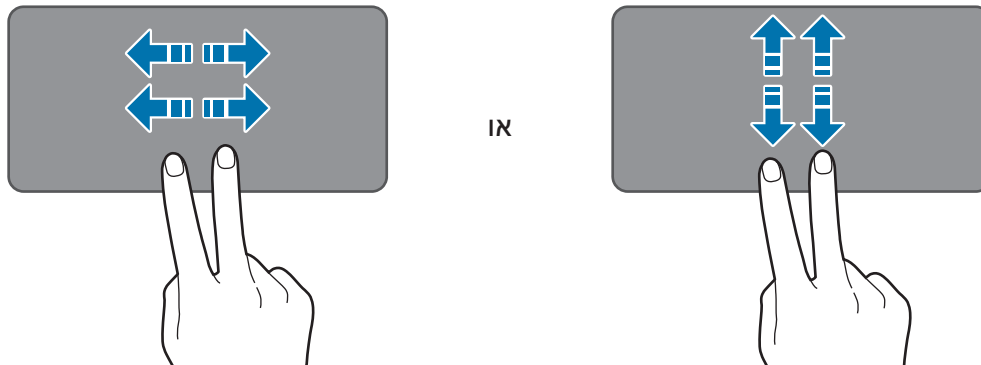
כדי להזיז פריט, בחר וגרור אותו אל מיקום היעד, תוך לחיצה והחזקה של הלחצן השמאלי.



## פונקציות נוספות.

### החלקה

כדי לגלול כלפי מעלה, מטה, שמאלה או ימינה אל מיקום רצוי, החלק עם שתי אצבעות על לוח המגע.



### הרחקה וקירוב של שתי אצבעות

הרחק שתי אצבעות זו מזו בדף אינטרנט, מפה או תמונה, להגדלה (זום) של החלק הרצוי. בצע תנועת צביטה (הצמדת שתי האצבעות זו לזו) להקטנת התצוגה.



### קביעת הגדרות לוח המגע

קבע את הגדרות לוח המגע כדי להפוך את השימוש בו ליעיל יותר.

הקש על  ←  ← **מכשירים** ← **עכבר ולוח מגע**, וקבע את ההגדרות תחת הכותרת **לוח מגע**.

### נעילה וביטול נעילה של לוח המגע

לחץ והחזק את המקש **Fn** ולחץ על המקש **F5** כדי לנעול או לבטל את הנעילה של לוח המגע.

אם לוח המגע ננעל כשהיה מנותק, הוא עדיין יישאר נעול כשתחבר מחדש את מכסה המקלדת. כדי להשתמש שוב בלוח המגע, בטל את נעילתו באופן ידני.

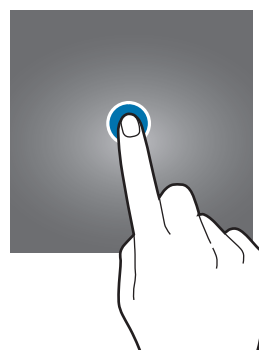
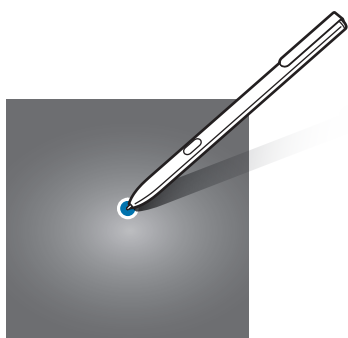
## שליטה במסך המגע

- אין לאפשר מגע בין מסך המגע ומכשירים חשמליים אחרים. פריקה אלקטרוסטטית עלולה לגרום לתקלות במסך המגע.
- על מנת להימנע מנזקים למסך המגע, אין להקיש עליו עם עצמים חדים, או להפעיל עליו לחץ רב מדי עם קצות האצבעות.
- ייתכן שהמכשיר לא יזהה קלט מגע בסמוך לקצוות המסך, שהם מחוץ לאזור קלט המגע.
- הותרת מסך המגע ללא פעילות לפרקי זמן ממושכים עשויה לגרום להופעת טשטוש או תמונות רפאים על המסך. יש לכבות את מסך המגע כשלא נעשה שימוש במכשיר.
- מומלץ להשתמש באצבעות או ב-S Pen על מסך המגע.



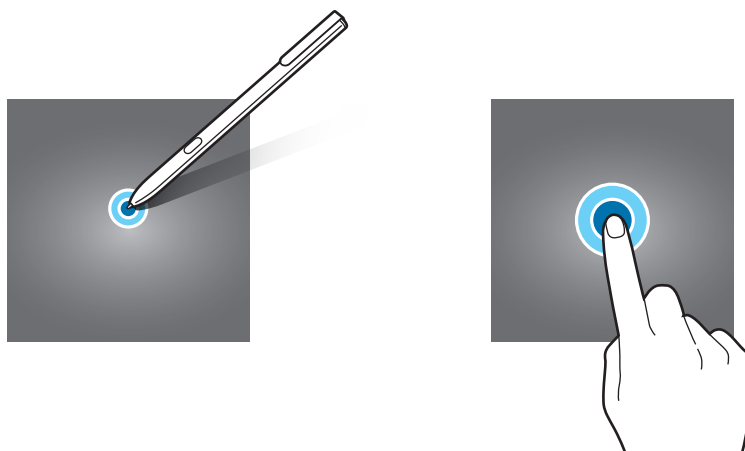
### הקשה

כדי לפתוח יישום, לבחור פריט תפריט, ללחוץ על לחצן במסך או להזין תו באמצעות המקלדת שעל המסך, הקש על הפריט באצבעך או ב-S Pen.



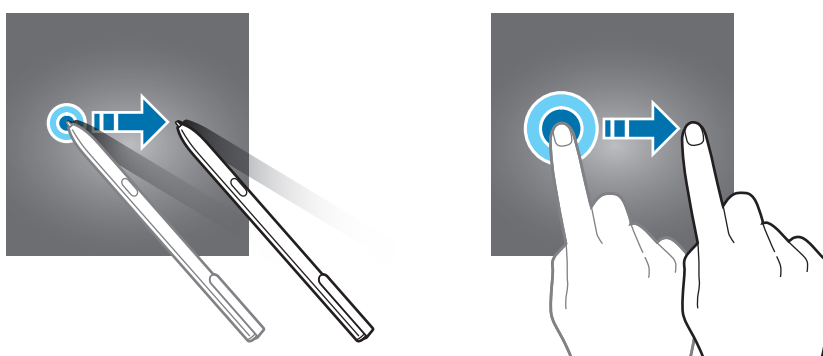
## הקשה ממושכת

הקש ממושכות על פריט או על המסך למשך יותר מ-2 שניות כדי לגשת לאפשרויות הזמינות.



## גרירה

לשינוי מיקום של פריט, הקש עליו ממושכות וגרור אותו אל מיקום היעד.



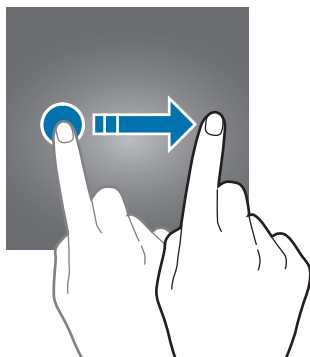
## הקשה כפולה

הקש הקשה כפולה על דף אינטרנט או תמונה כדי להגדיל (זום) את החלק הרצוי. הקש שוב הקשה כפולה כדי לחזור.



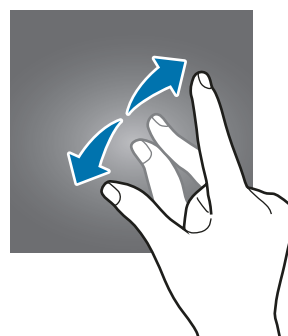
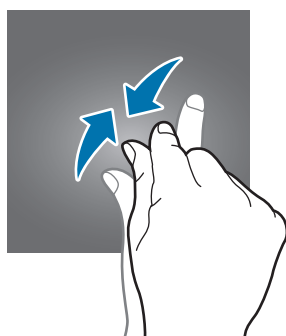
## החלקה

החלק שמאלה או ימינה על המסך לגלילה שמאלה או ימינה. החלק כלפי מעלה או מטה לגלילה בדף אינטרנט או ברשימת פריטים.



## הרחקה וקירוב של שתי אצבעות

הרחק שתי אצבעות זו מזו בדף אינטרנט, מפה או תמונה, להגדלה (זום) של החלק הרצוי. בצע תנועת צביטה (הצמדת שתי האצבעות זו לזו) להקטנת התצוגה.



# Windows

Microsoft Windows היא מערכת הפעלה המשמשת לשליטה במחשב.

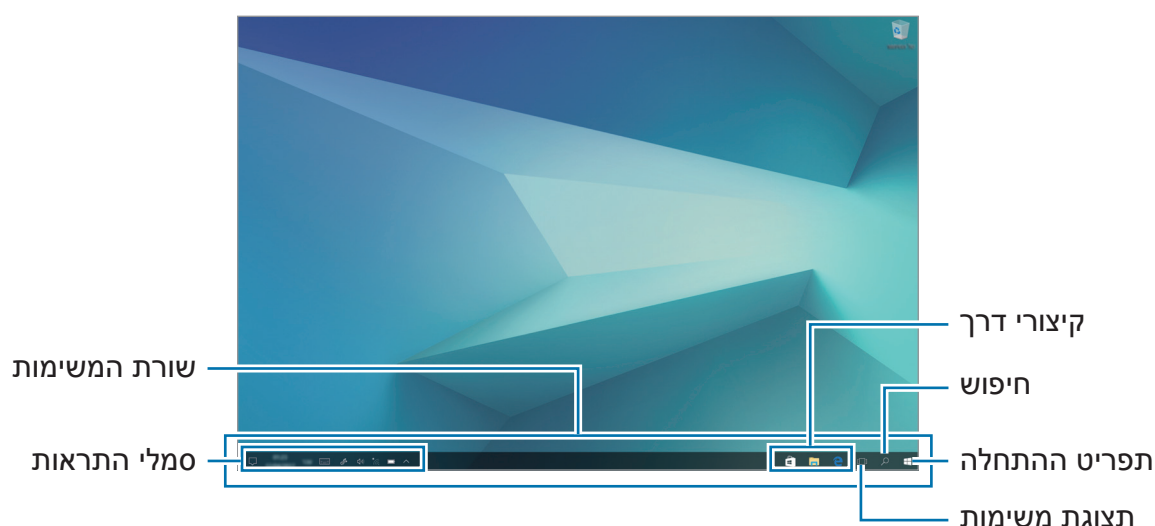
- התמונות והתכונות הזמינות עשויות להשתנות בהתאם לדגם ולמערכת ההפעלה.
- מדריך זה מיועד עבור Windows 10 והתוכן עשוי להשתנות בהתאם לגרסת מערכת ההפעלה.
- התמונה המוצגת במסך שולחן העבודה עשויה להשתנות בהתאם לדגמים ולגרסאות מערכת ההפעלה.



## המסך 'התחל'

### המסך 'התחל'

המסך 'התחל' הוא נקודת המוצא לגישה אל כל תכונות המכשיר.



### הזזה והסרה של פריטים



גרור פריט במסך 'התחל' אל מיקום חדש.

כדי להסיר פריט, הקש והחזק את הפריט ולאחר מכן הקש על **מחק**.


### שורת המשימות

האזור בתחתית המסך הוא שורת המשימות. בשורת המשימות תוכל לגשת אל תפריט ההתחלה, להפעיל את תיבת החיפוש, להציג סמלי התראות ועוד.

## ניהול קיצורי דרך

כדי להוסיף קיצור דרך, בשורת המשימות, הקש על , הקש והחזק פריט, הקש על **עוד** או הקש על  ← **עוד**, ולאחר מכן הקש על **הצמד לשורת המשימות**. כדי למחוק קיצור דרך, הקש והחזק קיצור דרך ולאחר מכן הקש על **בטל הצמדה לשורת המשימות**. להזזת קיצור דרך למיקום אחר, גרור אותו למיקום חדש.

## ניהול סמלי התראות

בשורת המשימות, הקש על  ← **התאמה אישית** ← **שורת המשימות** ← **בחר אילו סמלים יופיעו בשורת המשימות**, ולאחר מכן בחר את הפריטים שברצונך להציג באזור ההתראות.

## תיבת חיפוש

חפש מגוון רחב של תוכן במכשיר או באינטרנט באמצעות מילת מפתח. הקש על תיבת החיפוש בשורת המשימות והזן מילת מפתח בשדה החיפוש.

## חפש


אם התכונה **חפש** נתמכת באזור שלך, היא תופעל כשתקיש על תיבת החיפוש. **חפש** תסייע לך למצוא דברים במכשיר, לנהל את לוחות הזמנים שלך ועוד. הזן מילת מפתח או שאלה בשדה החיפוש כדי לחפש דבר מה, להגדיר תזכורת ועוד.

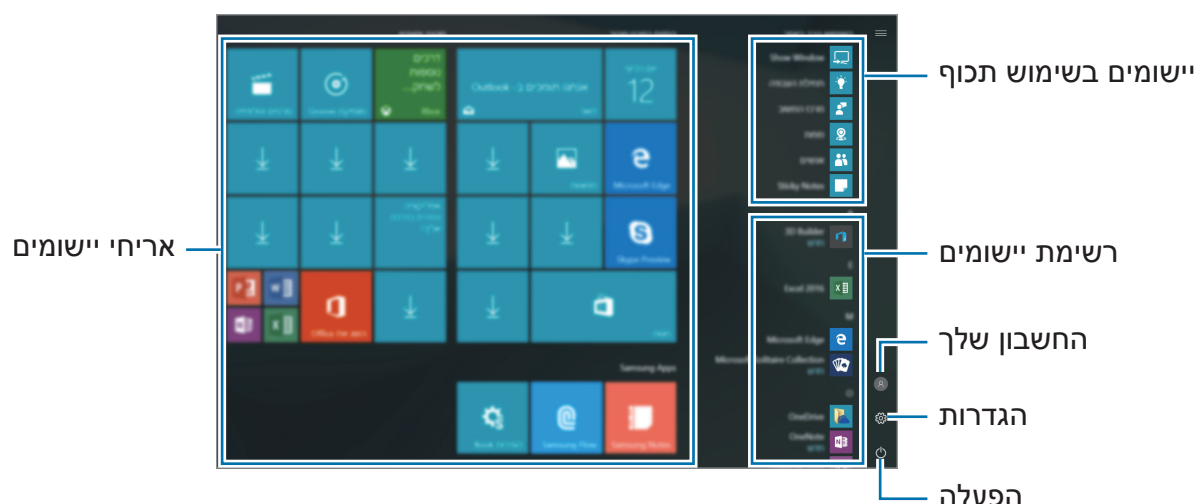
ייתכן שתכונה זו לא תהיה זמינה, בהתאם לאזור ולהגדרות השפה.







## תפריט ההתחלה

בשורת המשימות, הקש על  כדי לפתוח את תפריט ההתחלה. מתפריט ההתחלה תוכל לגשת ליישומים שבהם אתה משתמש לעתים קרובות, לקיצורי דרך אל מיקומים אחרים במכשיר ועוד.




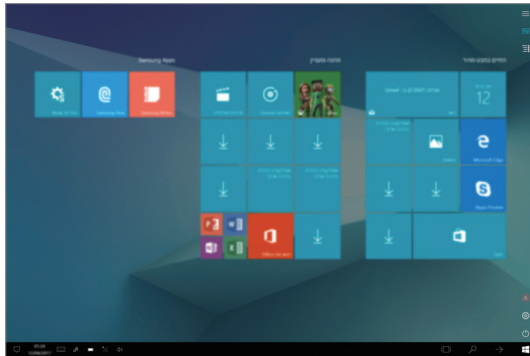
## ניהול אריחי יישומים

תוכל להצמיד את היישומים המועדפים שלך לאזור אריחי היישומים. כדי להוסיף יישומים, הקש והחזק יישום מרשימת היישומים, ולאחר מכן גרור אותו לאזור אריחי היישומים.

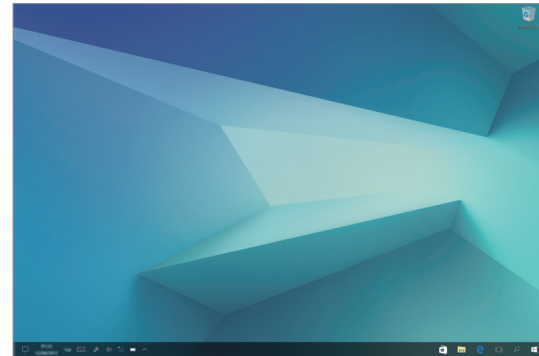
כדי להזיז אריח, הקש והחזק אריח, ולאחר מכן גרור אותו אל מיקום חדש. כדי לכווץ את הגודל של אריח, הקש והחזק אריח, ולאחר מכן הקש על  ← **שינוי גודל**. כדי למחוק אריח, הקש והחזק אריח, ולאחר מכן הקש על .

## מעבר למצב טאבלט

באפשרותך להחליף בין מצב PC ומצב טאבלט. במצב טאבלט, המסך המלא של תפריט ההתחלה יהיה המסך 'התחל'. מעבר למצב טאבלט הופך את המכשיר לידידותי יותר לפעולות מגע. כדי לעבור למצב טאבלט, בשורת המשימות, הקש על  ← **מצב טאבלט**. לחלופין, החלק אצבע מהקצה הימני של המסך לעבר מרכז המסך ולאחר מכן הקש על **מצב טאבלט**. כדי לחזור למצב מחשב, הקש שוב על **מצב טאבלט**.






מצב טאבלט



מצב מחשב

## נעילת מסך

ניתן לשנות את אופן נעילת המסך לצורך מניעת גישה של אחרים למידע האישי שלך. בשורת המשימות, הקש על  ←  ← **חשבונות** ← **אפשרויות כניסה**, ולאחר מכן בחר שיטה לנעילת המסך. לביטול נעילה של המכשיר, נדרש קוד ביטול נעילה.

- אם שכחת את קוד ביטול הנעילה, הבא את המכשיר למרכז שירות של Samsung לצורך איפוס. 
- כדי שתוכל להשתמש בשיטות הנעילה האחרות, עליך להיכנס לחשבון Microsoft שלך או להוסיף סיסמה.

## סיסמה

סיסמה מורכבת מתווים או ספרות. הזן סיסמה, הזן אותה שוב לאימות ולאחר מכן הזן רמז לסיסמה. אם נכנסת לחשבון Microsoft שלך, סיסמת החשבון תוגדר באופן אוטומטי כסיסמה שהזנת.


## PIN

קוד PIN כולל ספרות בלבד. הזן לפחות ארבע ספרות, ולאחר מכן הזן את הסיסמה פעם נוספת לצורך אימות.

## סימת תמונה

סיסמה המורכבת מעיגולים, קווים ישרים והקשות. בחר תמונה וצייר עליה כדי ליצור מחוות.

## כניסה בעזרת דפוס

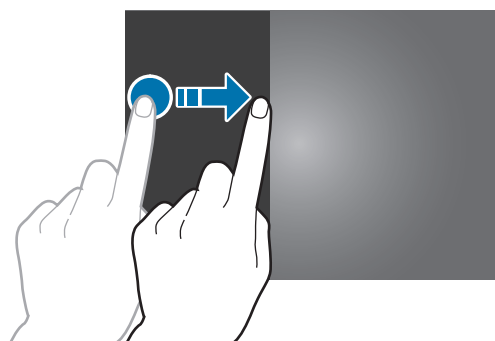
לביטול נעילת המסך באמצעות דפוס, בשורת המשימות, הקש על  ← **הגדרות Book** ← **כניסה בעזרת דפוס**, ולאחר מכן הקש על המתג כדי להעביר אותו למצב פועל.

שרטט דפוס ביטול נעילה על-ידי חיבור של לפחות ארבע נקודות, ולאחר מכן שרטט את הדפוס פעם נוספת לצורך אימות.

## מרכז הפעולות

תוכל להציג התראות חדשות מ-Windows ויישומים, ולהשתמש בלחצני פעולות מהירות. בעזרת לחצני פעולות מהירות ניתן לכוון בקלות הגדרות שנמצאות בשימוש לעתים קרובות, כגון הפעלת Wi-Fi.

כדי לפתוח את לוח מרכז הפעולות, בשורת המשימות, הקש על . לחלופין, החלק אצבע מהגבול הימני של המסך.



ניתן להשתמש בפונקציות הבאות בלוח מרכז הפעולות.



## שימוש בלחצני פעולות מהירות

הקש על לחצני פעולות מהירות כדי להפעיל תכונות מסוימות. כדי להציג הגדרות מפורטות יותר, הקש והחזק לחצן, ולאחר מכן הקש על **עבור להגדרות**.

תוכל לשנות את ארבעת הלחצנים העליונים. בשורת המשימות, הקש על **⊞** ← **⚙️** ← **מערכת** ← **הודעות ופעולות**, ולאחר מכן שנה את לחצני הפעולות המהירות תחת הכותרת **פעולות מהירות**.

## שולחנות עבודה מרובים

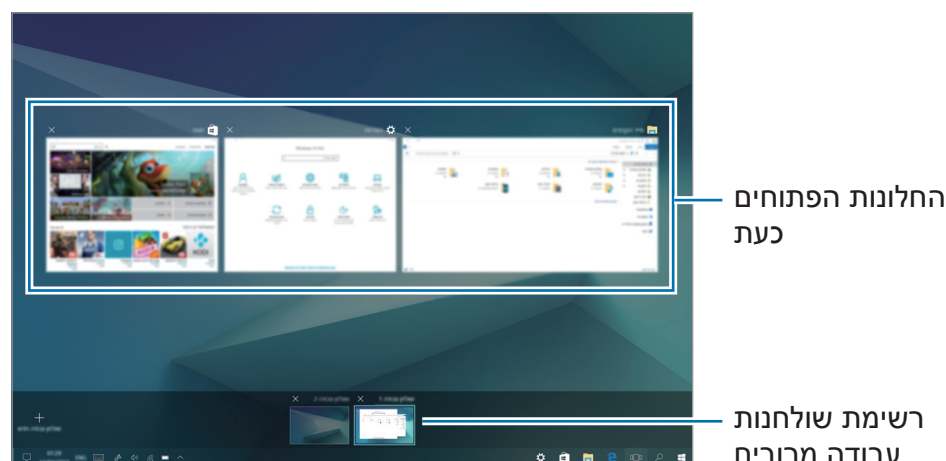
בעזרת שולחנות עבודה מרובים, תוכל לעבוד בו-זמנית על משימות שונות במספר שולחנות עבודה. תוכל להשתמש בשולחנות עבודה שונים עבור מגוון של מטרות.

## יצירת שולחנות עבודה חדשים

1 בשורת המשימות, הקש על **[⊞]**. לחלופין, החלק אצבע מהקצה השמאלי של המסך.

2 הקש על **שולחן עבודה חדש**.

יתווסף שולחן עבודה חדש. תוכל לבחור שולחן עבודה מהרשימה המוצגת בתחתית המסך.



## מחיקת שולחנות עבודה

- 1 בשורת המשימות, הקש על [X].
- 2 ברשימת שולחנות העבודה המרובים, הקש על X בשולחן העבודה כדי למחוק אותו.

## העברת חלונות לשולחן עבודה אחר

- 1 בשורת המשימות, הקש על [X] כדי להציג את החלונות הפתוחים בשולחן העבודה הנוכחי.
- 2 הקש והחזק חלון שברצונך להעביר ולאחר מכן הקש על **העבר אל**.
- 3 בחר שולחן עבודה שאליו ברצונך להעביר את החלון.

## תצוגת מסך מפוצלת

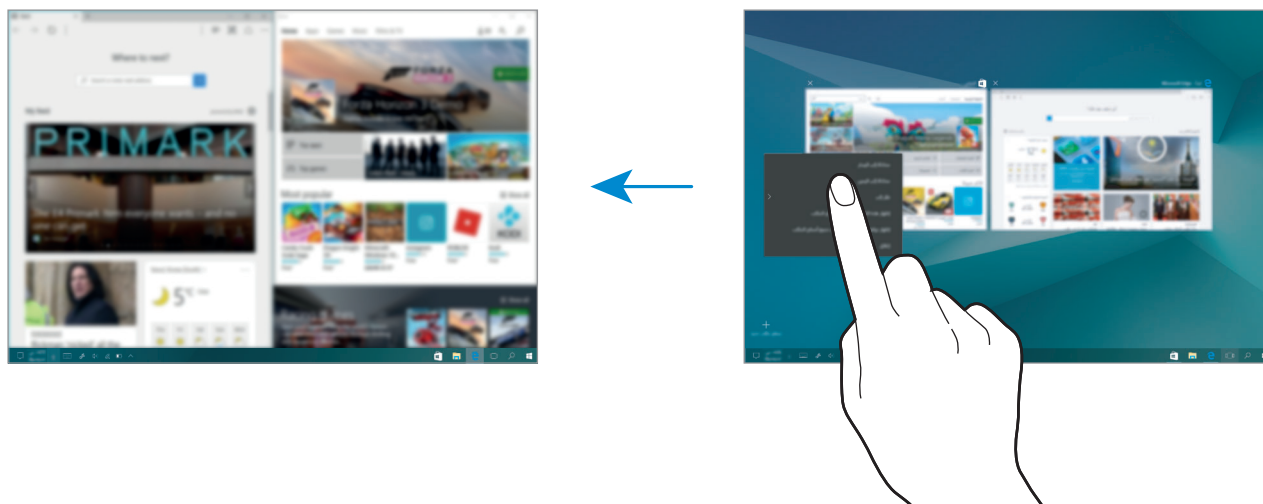
במצב טאבלט, ניתן לפתוח שני חלונות בו-זמנית בתצוגת המסך המפוצל. לשם כך, בחר חלונות במסך תצוגת המשימות.

ייתכן שיישומים מסוימים אינם תומכים בתכונה זו.



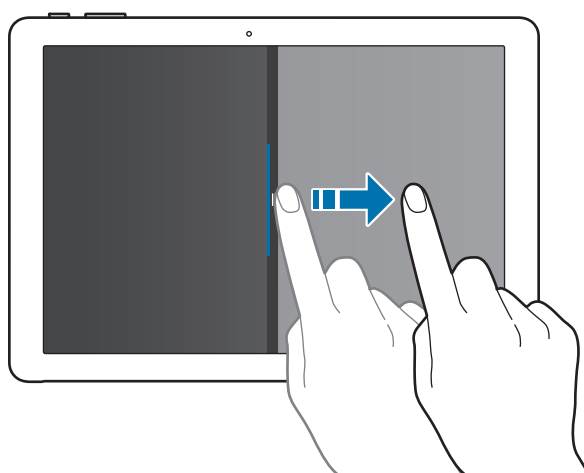
- 1 בשורת המשימות, הקש על [X] כדי להציג את החלונות הפתוחים כעת. לחלופין, החלק אצבע מהקצה השמאלי של המסך.

## 2 הקש והחזק חלון, ובחר באפשרות הצמד לשמאל או הצמד לימין.



### התאמת גודל החלון



לכוונן גודל החלונות, גרור את הידית שבין החלונות שמאלה או ימינה.



### עזרה


כדי לגשת למידע עזרה, הקש על  ← תחילת העבודה.

## שימוש בלוח הבקרה

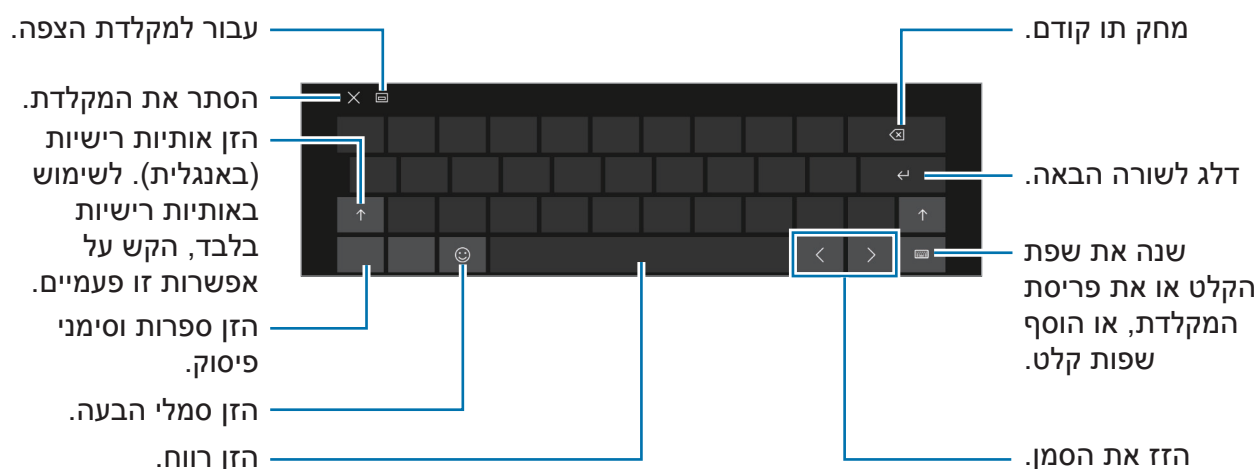
ניתן לכוון הגדרות מערכת בסיסיות, כגון הגדרות חומרה, תוכנה או חשבון משתמש. הקש על  ← **מערכת Windows** ← **לוח הבקרה**. לחלופין, לחץ בעזרת לחצן הימני על  והקש על **לוח הבקרה**. לאחר מכן, בחר את האפשרויות שברצונך לשנות.

## הזנת טקסט


### שימוש במקלדת על המסך

במצב טאבלט, מקלדת זו מופיעה באופן אוטומטי על המסך בעת הזנת טקסט לשליחת הודעות דוא"ל, יצירת הערות ועוד. כדי להשתמש במקלדת על המסך במצב מחשב, בשורת המשימות, הקש על .

הזנת טקסט אינה נתמכת עבור שפות מסוימות. להזנת טקסט, עליך לשנות את שפת הקלט לאחת מהשפות הנתמכות.






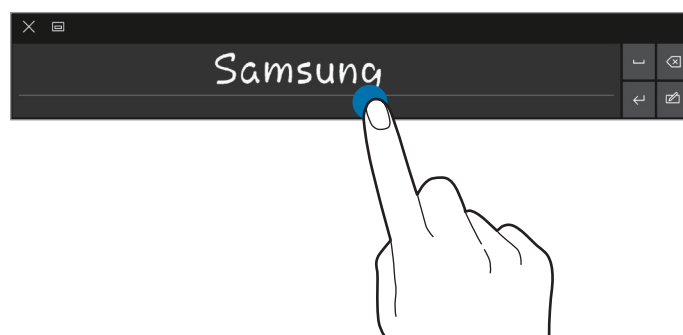
### שינוי שפת הקלט

הקש על  ← **העדפות שפה** ← **הוסף שפה** ולאחר מכן בחר שפה שברצונך להוסיף. כאשר תוסיף שפות, תוכל לבחור שפות קלט נוספות באמצעות הקשה על .

## יישומי מקלדת נוספות




הקש על  כדי להשתמש בפונקציות שונות.

-  : עבור למקלדת ברירת המחדל.
-  : עבור למקלדת המפוצלת הצפה. ניתן להזיז את המקלדת למיקום אחר על-ידי גרירתה.
-  : עבור למצב כתב-יד.



ייתכן שתכונה זו לא תהיה זמינה, בהתאם לאזור או לספק השירות.



-  : עבור למקלדת הרגילה. אם תכונה זו אינה מופעלת, בשורת המשימות, הקש על  ←  ← **מכשירים** ← **הקלדה** והקש על המתג **הוסף את פריסת לוח המקשים התקני** כאפשרות **מקלדת מגע** כדי להעביר אותו למצב פועל.

## העתקה והדבקה

- 1 גרור אצבע לאורך טקסט כדי לבחור בו.
- 2 הקש והחזק את הטקסט כדי להציג את האפשרויות.
- 3 הקש על **העתק** או **גזור**.  
הטקסט שנבחר מועתק ללוח.
- 4 הקש והחזק היכן שברצונך להכניס את הטקסט, ולאחר מכן הקש על **הדבק**.

## שימוש במכסה המקלדת

כאשר המכשיר מחובר למכסה המקלדת, תוכל להזין טקסט באמצעות המקלדת הסטנדרטית. עיין בנושא **מכסה המקלדת** למידע נוסף.



## צילום מסך

צלם את המסך תוך כדי השימוש במכשיר.

אתה יכול להציג תמונות שצולמו בתיקייה **מחשב זה** ← **תמונות** ← **צילומי מסך**.

לא ניתן לצלם תמונת מסך בזמן השימוש בתכונות או יישומים מסוימים.



## לכידת צילומי מסך בעזרת ה-S Pen

ניתן להשתמש בתכונות פקודת האוויר גם כדי ללכוד צילומי מסך.

**כתיבה על המסך** מאפשרת לך לכתוב על צילומי המסך שנלכדו.

כדי לבחור וללכוד אזור מסוים, השתמש ב**בחירה חכמה**.

עיין בנושאים **כתיבה על המסך** ו-**בחירה חכמה** למידע נוסף.

## ניהול מכשירים ונתונים

### עדכון המכשיר

כדי להשאיר את המכשיר מעודכן, הורד והתקן עדכונים, כגון ערכות שירות ותיקונים, עבור מערכת ההפעלה ויישומים אחרים של Microsoft.

המכשיר מוגדר להוריד עדכונים ולהתקין אותם באופן אוטומטי. כדי לבדוק באופן ידני אם קיימים עדכונים, בשורת המשימות, הקש על ← ← **עדכון ואבטחה** ← **Windows Update** ← **בדוק אם קיימים עדכונים**.

### גיבוי ושחזור נתונים

הקפד שהמידע האישי שלך, נתוני היישומים וההגדרות יישארו בטוחים במכשיר באמצעות **Samsung Recovery**. עיין בנושא **Samsung Recovery** למידע נוסף.

### ביצוע איפוס נתונים

מחק את כל ההגדרות והנתונים שבמכשיר. לפני ביצוע איפוס לנתוני היצרן, הקפד ליצור עותקי גיבוי של כל הנתונים החשובים המאוחסנים במכשיר. עיין בנושאים **שחזור להגדרות ברירת המחדל של היצרן** ו**גיבוי המערכת הנוכחית** למידע נוסף.

## InstantGo (מצב המתנה מודרני)

InstantGo (מצב המתנה מודרני) הוא מצב של צריכת חשמל נמוכה, המאפשר למכשיר להישאר מחובר לרשת. כאשר המסך יכבה, המכשיר יעבור למצב המתנה מודרני.

בזמן שהמכשיר במצב המתנה מודרני, הוא עדיין יכול לסנכרן תוכן, כגון הודעות דוא"ל, מהענן ולהפעיל יישומים ברקע. כמו כן, במצב זה המכשיר חוזר לפעולה ממצב שינה באופן מיידי, כלומר מהר יותר מבמצבי השינה והתרדמה הרגילים.



במצב המתנה מודרני, המכשיר צורך יותר מתח סוללה בהשוואה למצב השינה הרגיל. כדי להגדיר תכונה זו, הקש על ← **מערכת** ← **צריכת חשמל ושינה** ← **הגדרות צריכת חשמל נוספות** ← **בחר מה עושה לחצן ההפעלה**, ולאחר מכן קבע את ההגדרות של **כאשר אני לוחץ על לחצן ההפעלה: וכאשר אני סוגר את המכסה: לשינה (Hibernate).**

## חיבור לצג חיצוני

אתה יכול לחבר את המכשיר לצג חיצוני, כגון טלוויזיה או מסך מחשב, ולהציג מצגות או סרטים בצג המחובר. חבר את המכשיר לצג חיצוני באמצעות כבל HDMI ומתאם תצוגה.



- כבלי HDMI ומתאמי תצוגה נמכרים בנפרד.
- השתמש אך ורק במתאם תצוגה שאושר על-ידי Samsung. תקלות ובעיות בביצועים שייגרמו עקב שימוש באביזרים שלא אושרו אינם מכוסים במסגרת האחריות.
- שיטת החיבור לצג חיצוני עשויה להשתנות בהתאם לסוג הכבל והמתאם. הפעולות הבאות מתאימות לכבל HDMI.

- 1 חבר את מתאם התצוגה לשקע הרב-תכליתי של המכשיר.
- 2 חבר את כבל ה-HDMI למתאם התצוגה וליציאת ה-HDMI של הצג החיצוני.
- 3 הפעל את הצג החיצוני ושנה את מצב התצוגה שלו למצב התומך בקלט ממקור חיצוני.
- 4 לחץ והחזק את המקש **Fn** ולחץ על המקש **F4** מספר פעמים בו-זמנית.
- 5 בחר מצב מהרשימה.

# יישומים

## התקנה או הסרה של יישומים

### חנות

רכוש והורד יישומים.


בשורת המשימות, הקש על . לחלופין, בשורת המשימות, הקש על  ← **חנות**.

לבקשות שירות עבור יישומים המסופקים על-ידי ספקי צד שלישי, פנה לספק. אם תפנה למרכז שירות של Samsung, הפעולות לפתרון בעיות שיבוצעו בתגובה לבקשות שירות עשויות להיות כפופות למגבלות, בהתאם ליישום.



### התקנת יישומים

דפדף בין יישומים לפי קטגוריה, או הקש על שדה החיפוש כדי לחפש באמצעות מילת מפתח. בחר יישום להצגת מידע לגביו. כדי להוריד יישומים בחינם, הקש על **חינם**. כדי לרכוש ולהוריד יישומים שעליהם חל חיוב, הקש על המחיר, ובצע את ההוראות שעל-גבי המסך.

לשינוי הגדרות העדכון האוטומטי, הקש על  ← **הגדרות** ולאחר מכן הקש על המתג **עדכן אפליקציות באופן אוטומטי כשאני ב-Wi-Fi** כדי להעביר אותו למצב פועל או כבוי.



## הסרת התקנה של יישומים

יישומים מסוימים אינם ניתנים להסרה.



1 בשורת המשימות, הקש על .


2 הקש והחזק יישום ולאחר מכן הקש על **הסר התקנה**.

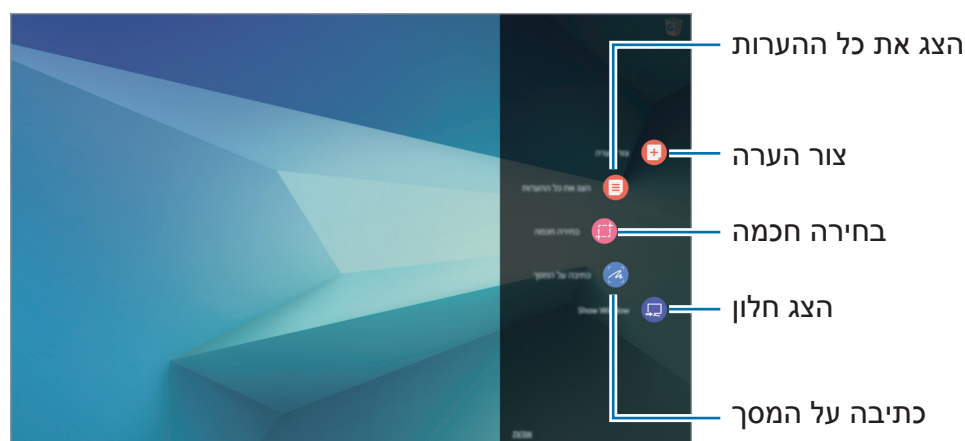
יישומים מסוימים יועברו באופן אוטומטי אל המסך **הסר התקנה של תוכנית או שנה תוכנית**. הקש והחזק יישום, הקש על **הסר התקנה** ולאחר מכן בצע את ההנחיות להסרת ההתקנה של היישום.

3 הקש על **הסר התקנה**.

## פקודת אוויר

### מבוא

מאפיין פקודת האוויר הוא תפריט המספק תכונות של S Pen. כדי לפתוח את החלונית של 'פקודת אוויר', רחף עם S Pen מעל המסך, ולחץ על הלחצן S Pen. לחלופין, הקש על  ← **Samsung** ← **Air Command**.



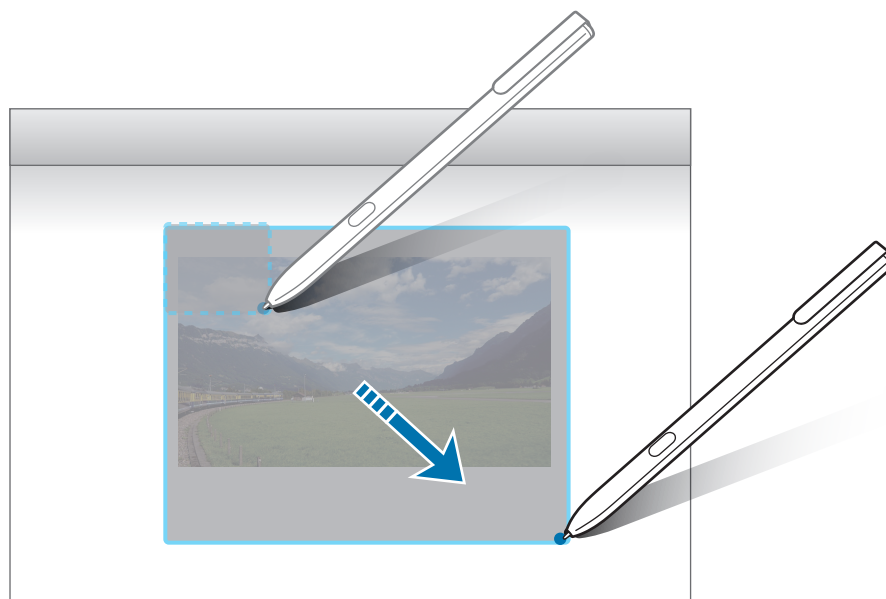
- **צור הערה:** הפעל את **Samsung Notes** וצור הערה חדשה. עיין בנושא [Samsung Notes](#) למידע נוסף.
- **הצג את כל ההערות:** הפעל את **Samsung Notes** והצג את כל ההערות.
- **בחירה חכמה:** אסוף תוכן במהירות. ראה [בחירה חכמה](#) למידע נוסף.
- **כתיבה על המסך:** צלם, ערוך וכתוב תזכירים על גבי צילומי מסך, ולאחר מכן שתף אותם. ראה [כתיבה על המסך](#) למידע נוסף.
- **Show Window:** בחר אזור במסך והצג אותו במצב מסך מלא בצג חיצוני. עיין בנושא [Show Window](#) למידע נוסף.

## בחירה חכמה

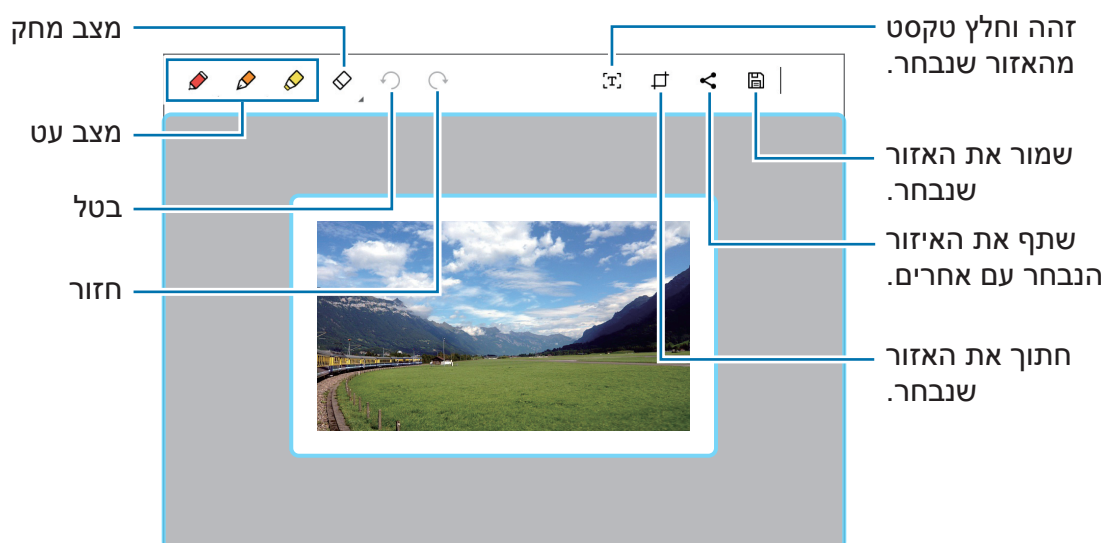
השתמש ב-S Pen כדי לבחור אזור מסוים ולבצע בו פעולות כגון שיתוף או שמירה.

1 כאשר אתה מעוניין ללכוד תוכן מסוים, כמו חלק מתמונה, פתח את לוח פקודת אוויר והקש על **בחירה חכמה**.

2 בחר בסמל הצורה הרצוי בסרגל הכלים וגרור את S Pen על פני התוכן שאתה רוצה לבחור.



3 ערוך את האזור שנבחר באמצעות אפשרויות עריכה שונות.

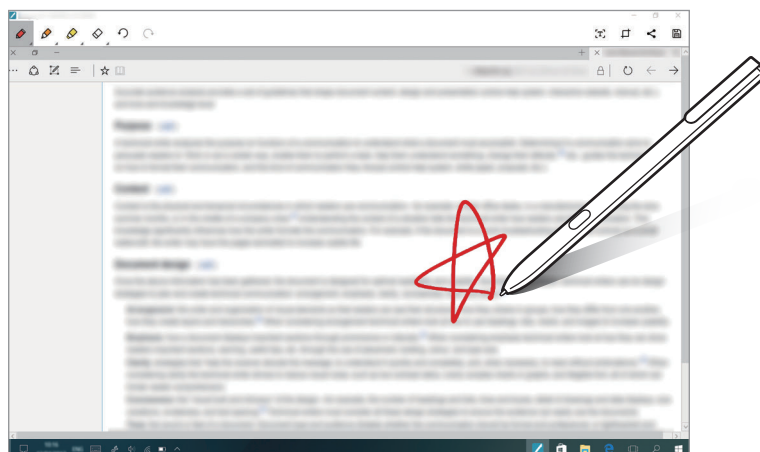


## כתיבה על המסך

לכוד צילומי מסך וכתוב או צייר עליהם.

1 כאשר אתה מעוניין ללכוד תוכן מסוים, פתח את לוח פקודת אוויר והקש על **כתיבה על המסך**. המסך הנוכחי נלכד באופן אוטומטי, וסרגל הכלים של העריכה יופיע במסך.

2 כתוב תזכיר על צילום המסך.



3 בחר אפשרות לשימוש עם צילום המסך.

- [T] : זהה וחלץ טקסט מצילום המסך.
- [ ] : חתוך את צילום המסך.
- [ ] : שתף את צילומי המסך עם אחרים.
- [ ] : שמור את צילום המסך.

לא ניתן לצלם תמונת מסך בעת שימוש ביישומים מסוימים.





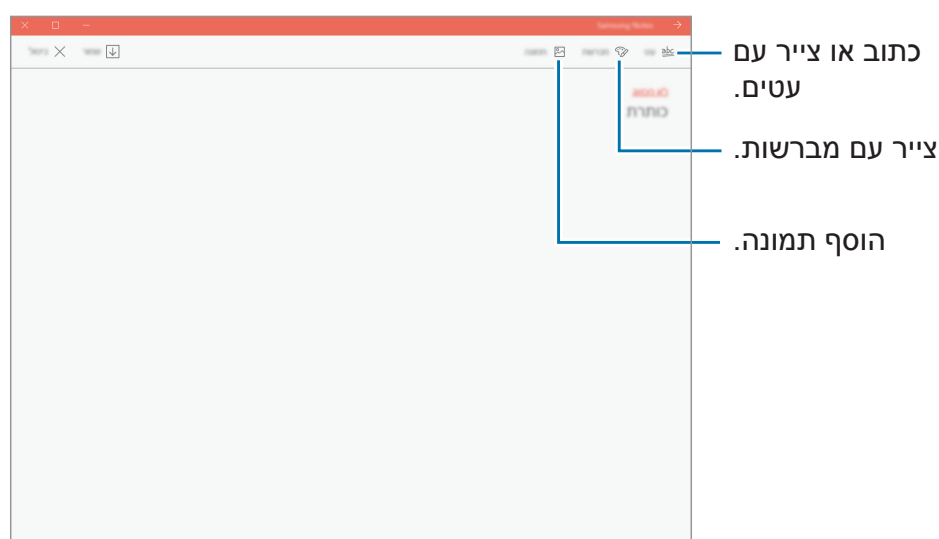
# Samsung Notes

## מבוא

צור הערות באמצעות כתיבה וציור על המסך בעזרת ה-S Pen. תוכל גם להוסיף תמונות להערות שלך.

## יצירת הערות

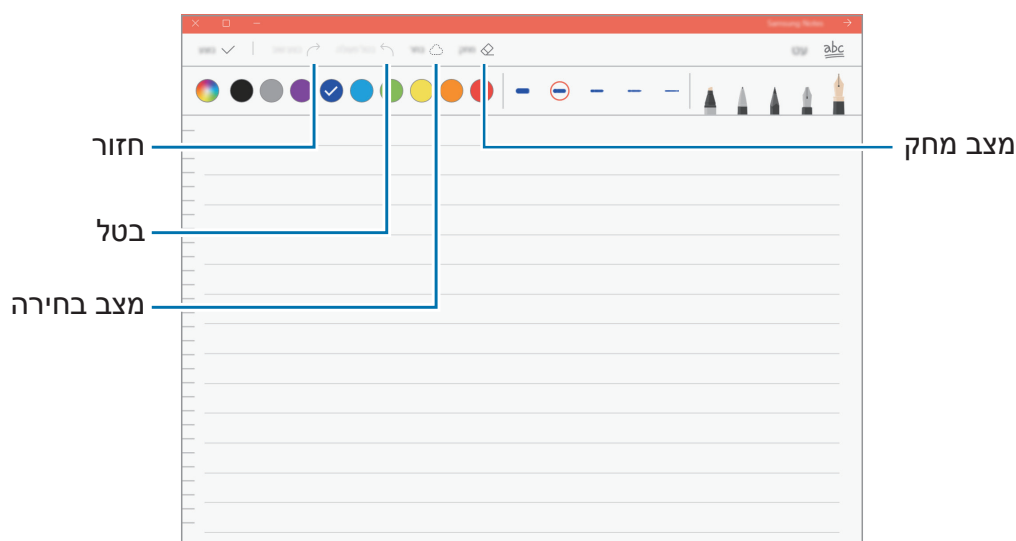
- 1 בשורת המשימות, הקש על  ← **Samsung Notes** ← כל ההערות ← . ניתן גם לפתוח את לוח Air command ולהקיש על קיצור הדרך **צור הערה**.
- 2 בחר שיטת הזנה מסרגל הכלים בחלק העליון של המסך, וכתוב הערה. הקש על **תמונה** כדי להוסיף תמונה באמצעות בחירה מ-**סייר הקבצים**.



- 3 בסיום חיבור ההערה, הקש על **שמור**.

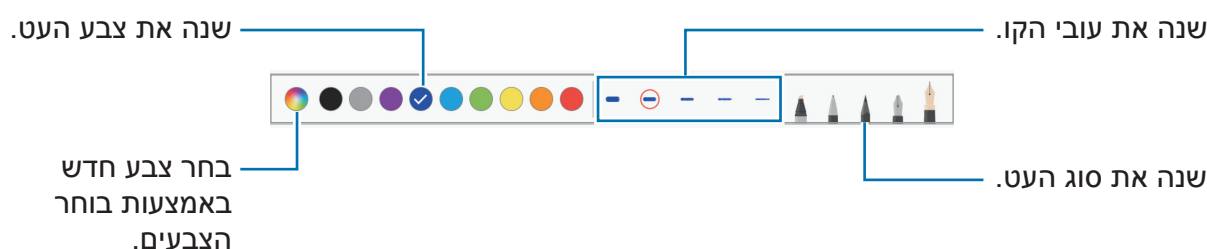
## חיבור הערות במצב כתב-יד

במחבר ההערות, הקש על **עט** כדי לכתוב או לצייר בעזרת S Pen.



## שינוי הגדרות העט

בעת כתיבה או ציור על המסך, ניתן לשנות את סוג העט, עובי הקו או צבע העט.



## שימוש במחק הקווים

1 כשאתה רוצה למחוק כתב יד מהערה, הקש על **מחק**.

2 הקש על **אזור** למחיקה.

כל הקו באזור זה יימחק. מוחק הקווים יכול למחוק את ההערה קו אחר קו.

- כדי למחוק רק את האזור שבו אתה נוגע ב-S Pen, הקש על **מחק** פעם נוספת ואז הקש על **מחק את האזור שבו נגעתי**. תוכל לכוון את גודל המחק על-ידי גרירת סרגל כוון הגודל.
- כדי לנקות את ההערה, הקש על **מחק הכל**.





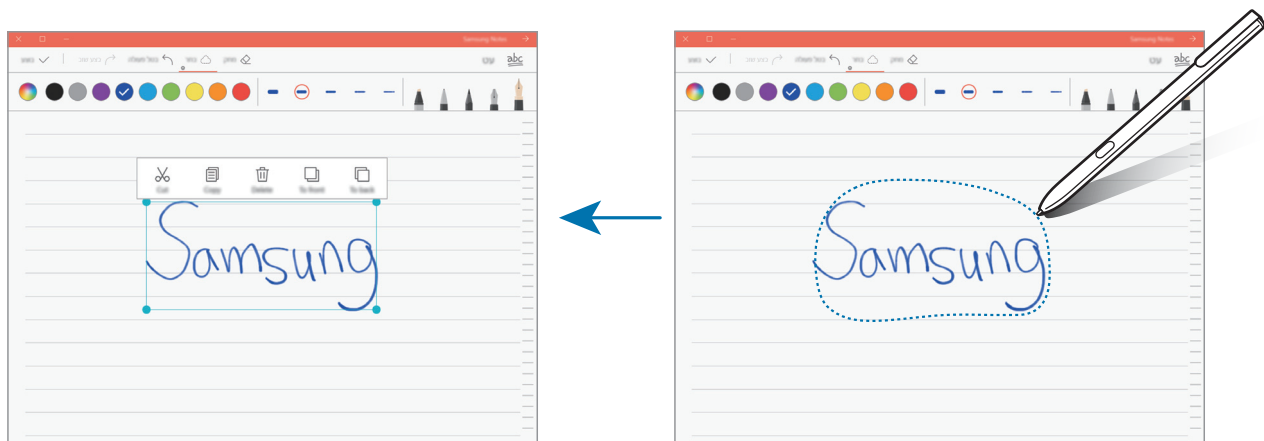
- ניתן גם למחוק אזור במצב עט בהקשה ליו בזמן לחיצה ממושכת על לחצן S Pen.
- גם עם מחק קטן יותר, ייתכן שעדיין לא תוכל למחוק את החלק הרצוי במדויק.

## עריכת הערות בכתב יד

ערוך הערות בכתב יד באמצעות מגוון אפשרויות עריכה, כגון גזירה, הזזה או שינוי גודל.

- 1 אם ההערה מכילה כתב יד, הקש על **בחר**.  
לשינוי צורת הבחירה, הקש שוב על **בחר**.

- 2 הקש או צייר קו סביב הקלט הרצוי כדי לבחור אותו.  
כדי להעביר את הקלט למיקום אחר, בחר בקלט ולאחר מכן גרור אותו למיקום חדש.  
לשינוי גודל הבחירה, הקש על הקלט וגרור את הפינה של המסגרת שתופיע.



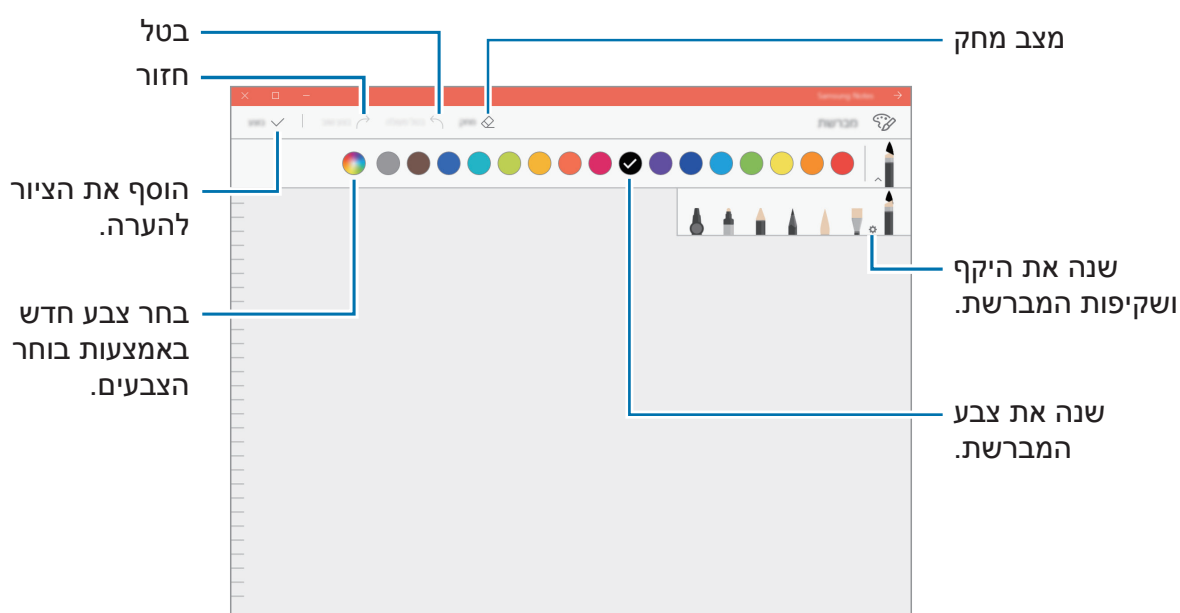
- 3 ערוך את הקלט תוך שימוש באפשרויות הזמינות.

- **גזור:** גזור החוצה את הקלט. כדי להדביק את ההודעה במיקום אחר, הקש על המיקום והחזק אותו, ולאחר מכן הקש על **הדבק**.
- **העתק:** העתק את הקלט. כדי להדביק את ההודעה במיקום אחר, הקש על המיקום והחזק אותו, ולאחר מכן הקש על **הדבק**.

- **מחק:** מחק את הקלט.
- **הזז קדימה:** שלח את הקלט לחזית.
- **הזז לאחור:** שלח את הקלט לאחור.

## ציור עם מברשות

במחבר ההערות, הקש על **מברשת** כדי לצייר בעזרת מגוון מברשות. בסיום, הקש על **בוצע** כדי להוסיף את הציור להערה.



## הוספת תמונות להערה

במסך מחבר ההערות, הקש על **תמונה** כדי לבחור תמונה. התמונה תתווסף להערה.

## מחיקת פתקים

- 1 בשורת המשימות, הקש על **☰** ← **Samsung Notes** ← **כל ההערות**.
- 2 הקש על **בחר** וסמן הערה שברצונך למחוק.  
למחיקת מספר הערות בו זמנית, סמן הערות נוספות למחיקה.
- 3 הקש על **מחק**.

# Samsung Flow

## מבוא

Samsung Flow מאפשר לך לחבר בקלות את הטאבלט לטלפון החכם ולהשתמש בהם בצורה נוחה, כמו למשל ביטול נעילה של מסך הטאבלט או שיתוף תוכן.

Samsung Flow חייב להיות מותקן בטאבלט ובטלפון החכם שברצונך לחבר. אם Samsung Flow לא מותקן, הורד אותו מאחת מחנויות היישומים.

- תכונה זו זמינה רק בטלפונים חכמים מסוימים של Samsung עם Android.
- כדי להשתמש בתכונה זו, עליך לרשום את טביעת האצבע שלך ולהפעיל את התכונות NFC ו-Bluetooth בטלפון החכם.



## חיבור הטאבלט והטלפון החכם

- 1 בטלפון החכם, הפעל את **Samsung Flow**, ולאחר מכן הקש על המתג כדי להפעילו.  
אם לא רשמת את טביעת האצבע שלך, פעל בהתאם להוראות המופיעות במסך כדי לרשום את טביעת האצבע.
- 2 בשורת המשימות של הטאבלט, הקש על ← **Samsung Flow**, ולאחר מכן הקש על **שייך**.  
המכשירים שזוהו מופיעים ברשימה.
- 3 בחר את הטלפון החכם שלך מתוך רשימת המכשירים שזוהו ולאחר מכן הקש על **שייך** ← **כן**.
- 4 קבל את הבקשה להתחברות בשני המכשירים.
- 5 בטאבלט, הקש על **רשום מכשיר**.  
אם לא רשמת קוד PIN, הקש על **רשום קוד PIN**, ולאחר מכן פעל בהתאם להוראות המופיעות במסך כדי לרשום את קוד ה-PIN.
- 6 בטאבלט, הזן את קוד ה-PIN ולאחר מכן פעל בהתאם להוראות המופיעות במסך כדי להוסיף את טביעת האצבע הרשומה בטלפון החכם.  
שני המכשירים יתחברו דרך Samsung Flow.

## ביטול נעילת המסך של הטאבלט באמצעות טביעת אצבע

תוכל לבטל את נעילת מסך הטאבלט באמצעות טביעת האצבע הרשומה בטלפון החכם שלך.

1 במסך הנעול של הטאבלט, הצמד את אזור אנטנת ה-NFC שבגב הטלפון החכם לתגית ה-NFC שעל מכסה המקלדת.

**Samsung Flow** יופעל באופן אוטומטי בטלפון החכם.

2 כאשר מופיע חלון קופץ של נעילה באמצעות טביעת אצבע, בטלפון החכם, סרוק את טביעת האצבע הרשומה. תוכל לבטל את נעילת המסך של הטאבלט.

## שיתוף חיבור נתונים סלולריים

שתף את חיבור הנתונים הסלולריים של הטלפון החכם עם הטאבלט באמצעות נתב אלחוטי נייד כאשר החיבור לאינטרנט אינו זמין בטאבלט.

1 בטלפון החכם, הפעל את תכונת הנתב האלחוטי הנייד.

2 במסך הנעול של הטאבלט, בטל את נעילת מסך הטאבלט בעזרת טביעת אצבע. ראה [ביטול נעילת המסך של הטאבלט באמצעות טביעת אצבע](#) למידע נוסף.

3 כאשר מופיע החלון של הנתב האלחוטי הנייד בטאבלט, פעל בהתאם להוראות המופיעות במסך כדי להשלים את החיבור.

אתה יכול לגשת אל האינטרנט בטאבלט באמצעות החיבור לנתונים סלולריים בטלפון החכם.

ייתכן שייגבו ממך חיובים נוספים בטלפון החכם בעת שימוש בתכונה זו.



## בדיקת התראות בטאבלט

כשתקבל התראות חדשות בטלפון החכם, בדוק התראות מהמסך הווירטואלי או בחלון הקופץ בטאבלט שלך.

## שיתוף תוכן

אתה יכול לשתף את תוכן הטלפון החכם עם הטאבלט שלך.

## Show Window


התכונה 'הצג חלון' מאפשרת לך לבחור אזור במסך ולהציג אותו במצב מסך מלא בצג חיצוני. תוכל לצייר על המסך באמצעות כלים.

### הצגה של אזור נבחר בצג חיצוני

1 חבר את המכשיר לצג חיצוני.

תוכל לחבר צג חיצוני באמצעות כבל או באופן אלחוטי. עיין בנושא **חיבור לצג חיצוני** למידע נוסף.



2 בשורת המשימות, הקש על  ← **Samsung** ← **Show Window**.

3 לחץ והחזק את המקש **Fn** ולחץ בו-זמנית על המקש **F4**, ולאחר מכן לחץ על המקש **F4** שוב כדי לבחור באפשרות **הרחב**.

4 הקש על **התחלה**.

תופיע מסגרת לבנה לבחירת אזור.

**התחלה** מופעל רק כאשר מצב התצוגה מוגדר כ-**הרחב**.

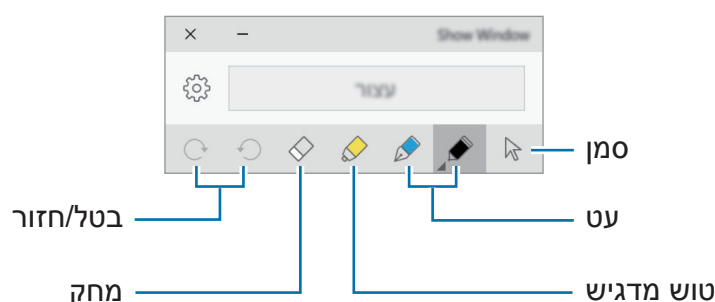


5 גרור את ● כדי לבחור אזור שיוצג במצב מסך מלא בצג החיצוני, ולאחר מכן הקש על **סיום**.  
האזור שנבחר יוצג בצג החיצוני.

כדי לקבוע את יחס האזור שנבחר ליחס של המסך החיצוני, הקש על ⚙️ והקש על המתג **יחס קבוע** כדי להעביר אותו למצב פועל.  
כדי להפסיק להציג את המסך, הקש על **עצור**.

## שימוש בכלים

כאשר המסך מוצג בצג המחובר, תוכל להשתמש בכלים הבאים.



בעת שימוש בעט או בטוש המדגיש, הקש שוב על הסמל הרצוי כדי לשנות את הצבע או העובי של הקו.

## הגדרה של התראת החיבור

תוכל להגדיר את המכשיר להציג התראה שבה תתבקש להשתמש בתכונה **Show Window** כאשר מחובר התקן חיצוני. הקש על ⚙️ ולאחר מכן הקש על המתג **הפעלה אוטומטית** כדי להעביר אותו למצב פועל.

## מצלמה

צלם תמונות והקלט וידאו באמצעות מגוון מצבים והגדרות.

בשורת המשימות, הקש על  ← **מצלמה**.

כאשר אתה מפעיל **מצלמה**, נורית החיווי מופעלת. נורית החיווי תכבה באופן אוטומטי לאחר כיבוי המצלמה.




## צילום תמונות וסרטונים

1 הקש על התמונה במסך התצוגה המקדימה, בנקודה שבה ברצונך שהמצלמה תתמקד.

תכונה זו זמינה רק בעת שימוש במצלמה האחורית.



2 הקש על  לצילום תמונה, או הקש על  לצילום סרטון.

- הרחק שתי אצבעות זו מזו על-גבי המסך להגדלה של החלק הרצוי, והצמד אותן זו לזו בתנועת צביטה להקטנתו.
- כדי לעבור בין המצלמה הקדמית והאחורית, הקש על .



## הגדרות Book

יישום הגדרות משולב של Samsung, המציע מגוון של אפשרויות הגדרה.

1 בשורת המשימות, הקש על  ← **הגדרות Book**.


2 בחר אפשרות לקביעת ההגדרה המתאימה.

- **עט:** בחר יישום שיופעל כשתלחץ על לחצן ה-S Pen בעת ריחוף עם ה-S Pen מעל למסך.
- **מאריך חיי סוללה:** הגדר את רמת הטעינה המרבית של הסוללה ל-85% כדי להאריך את משך חיי הסוללה.
- **AMOLED:** שנה את מצב המסך ואת הטיימר של בהירות המסך.
- **כניסה בעזרת דפוס:** הגדר דפוס שישמש כשיטה לנעילת המסך.
- **APN** (דגמים התומכים ברשת סלולרית): הגדר שמות של נקודות גישה (APN).
- **מידע משפטי:** עיין במידע המשפטי של Samsung, בהכרזה בדבר רישיון קוד מקור פתוח ובמידע בנושא בטיחות.
- **מדריך למשתמש:** עיין במידע עזרה כדי ללמוד כיצד להשתמש במכשיר וביישומים, או להגדיר הגדרות חשובות.
- **אודות המכשיר:** גש לפרטי המכשיר.

## Samsung Recovery

### מבוא

גבה את הנתונים וההגדרות, ושחזר את המכשיר לנקודת גיבוי קודמת או להגדרות ברירת המחדל של היצרן.

- כדי להשתמש ביישום זה, עליך להיכנס למכשיר עם חשבון מנהל מערכת, או להזין את הסיסמה של מנהל המערכת. 
- בעת שחזור המכשיר, הוא ימחק את הנתונים או את היישומים שנשמרו לאחר תאריך נקודת הגיבוי שנבחרה. הקפד לגבות נתונים חשובים באופן סדיר. במקרה הצורך, הקפד לגבות נתונים חשובים בהתקן אחסון חיצוני לפני שחזור המערכת.
- בהפעלה הראשונה של היישום, קרא את התנאים וההתניות כאשר הם מוצגים במסך והסכם להם.



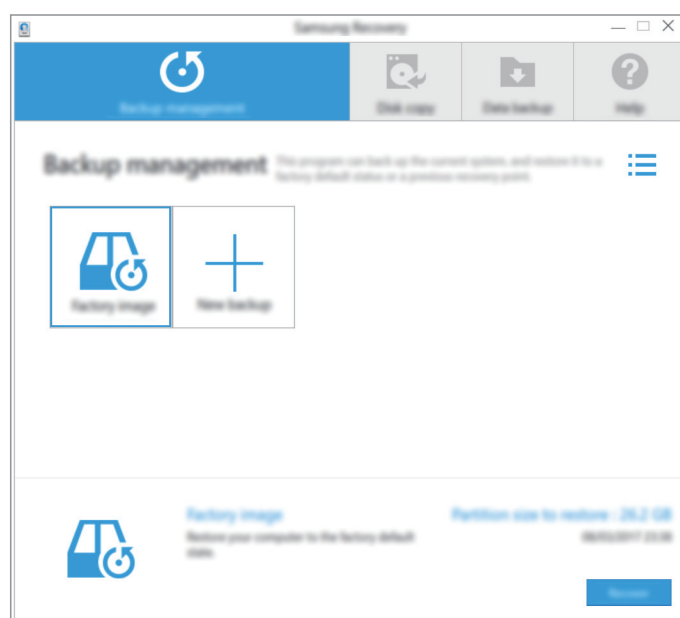
## שחזור להגדרות ברירת המחדל של היצרן

שחזר את המכשיר להגדרות ברירת המחדל של היצרן. לפני ביצוע איפוס לנתוני היצרן, הקפד ליצור עותקי גיבוי של כל הנתונים החשובים המאוחסנים במכשיר. ראה **גיבוי המערכת הנוכחית** למידע נוסף.

1 בשורת המשימות, הקש על **☰** ← **Samsung** ← **Samsung Recovery**.

אם מערכת Windows אינה מתחילה לפעול, הפעל את המכשיר ולחץ על המקש **F4** מספר פעמים, מיד לפני שמופיע הלוגו של Samsung, כדי להפעיל את **Samsung Recovery**.


2 הקש על **Backup Management** ← **Factory image** ← **Recover** ← **Recover** ← **OK**.

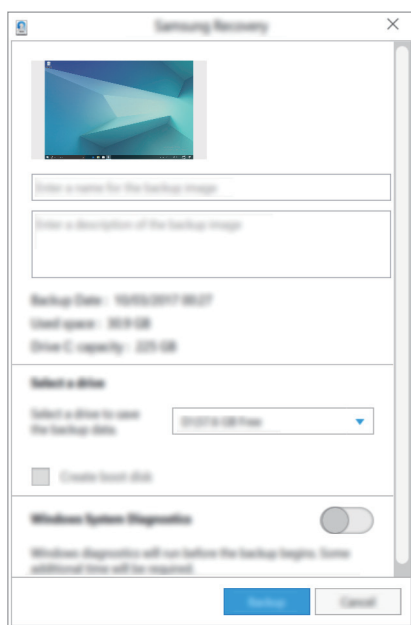


3 פעל בהתאם להוראות המוצגות על המסך להשלמת השחזור.

## גיבוי המערכת הנוכחית

גבה נתונים חשובים בהתקן אחסון חיצוני באופן סדיר כדי למנוע אובדן נתונים.

- 1 חבר התקן אחסון חיצוני.
- 2 בשורת המשימות, הקש על  ← **Samsung** ← **Samsung Recovery**.
- 3 הקש על **Backup Management** ← **New backup**.
- 4 הזן מידע על הגיבוי ובחר בהתקן האחסון החיצוני.
- 5 הקש על **Backup**.



- 6 כאשר מופיע החלון להתחלת הגיבוי, הקש על **Yes**.
  - 7 כאשר מופיע החלון של השלמת הגיבוי, הקש על **OK**.
- בסיום הגיבוי, תמונת הגיבוי תופיע במסך ניהול הגיבוי.

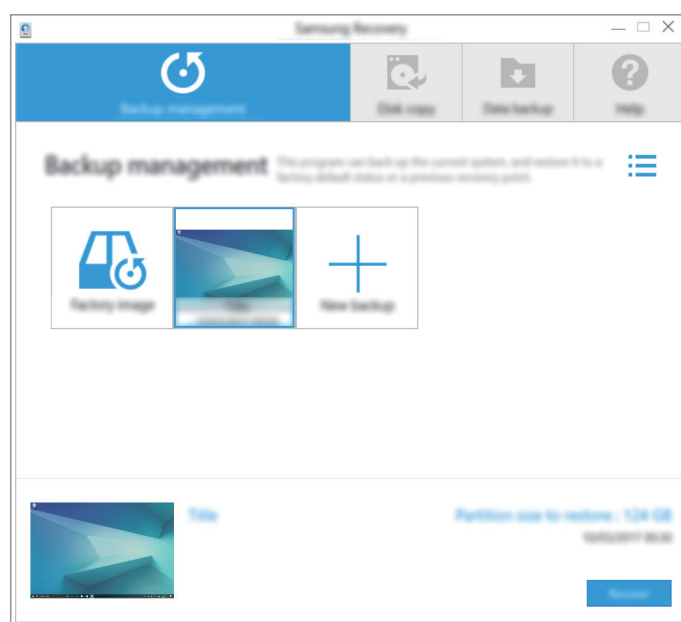
## שחזור המערכת

בחר נקודת גיבוי שנשמרה בהתקן אחסון חיצוני כדי לשחזר את המכשיר לנקודה זו.

1 חבר את התקן האחסון החיצוני למכשיר.

2 בשורת המשימות, הקש על  ← **Samsung** ← **Samsung Recovery**.

3 הקש על **Backup Management**, בחר תמונת גיבוי, ולאחר מכן הקש על **Recover**.



4 הקש על **Recover**.

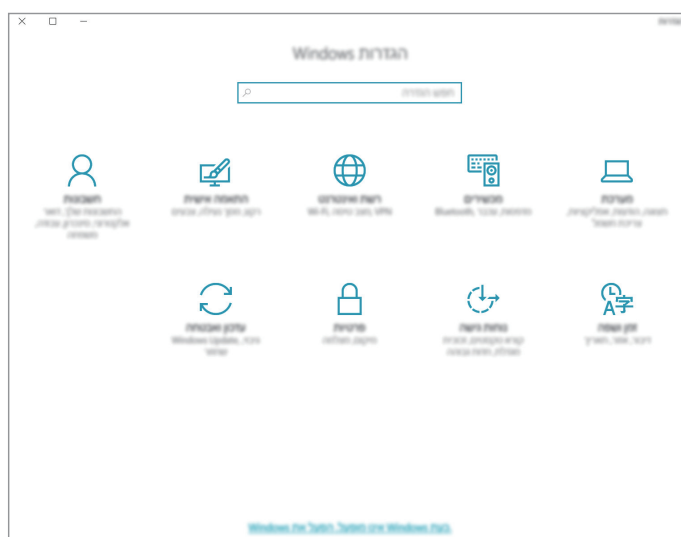
# הגדרות

## הגדרות Windows

התאם את הגדרות הפונקציות והיישומים השונים לצרכיך. באפשרותך להתאים אישית את המכשיר על-ידי הגדרה של מגוון אפשרויות.

בשורת המשימות, הקש על  ← .

לחיפוש הגדרות על-ידי הזנת מילות מפתח, הקש על שדה החיפוש בראש המסך.



האפשרויות הזמינות עשויות להשתנות בהתאם לאזור או לספק השירות.



## מערכת

שנה את הגדרות המערכת.

הקיבולת הזמינה בפועל של הזיכרון הפנוי קטנה מהקיבולת המוצגת משום שמערכת ההפעלה ויישומי ברירת המחדל צורכים חלק מהזיכרון. הקיבולת הזמינה עשויה להשתנות בעת עדכון המכשיר.



## מכשירים

שנה הגדרות הקשורות להתקנים המחוברים שלך.

## רשת ואינטרנט

שנה את הגדרות הרשת והאינטרנט.

- המכשיר שלך עושה שימוש בתדר לא הרמוני והוא מיועד לשימוש בכל ארצות אירופה. ניתן להפעיל את ה-WLAN בארצות האיחוד האירופי ללא מגבלות בתוך מבנה, אך לא ניתן להפעיל אותו מחוץ למבנה.
- כבה את התכונה Wi-Fi כדי לחסוך במתח סוללה אם אינך עושה שימוש ברשת.



## התאמה אישית

שנה את הגדרות התצוגה, כגון טפט, צבע וערכת נושא.

## חשבונות

שנה את הגדרות החשבון.

## זמן ושפה

שנה הגדרות כדי לקבוע כיצד המכשיר יציג את התאריך והשעה, ובחר את המדינה או האזור שלך. בנוסף, תוכל לבחור את שפות המכשיר ולשנות הגדרות, כגון סוגי מקלדות וקלט קול.

כאשר הסוללה מתרוקנת לחלוטין או בעת הוצאתה מהמכשיר, התאריך והשעה מתאפסים.



## נוחות גישה

שנה הגדרות לשיפור הנגישות של המכשיר.

## פרטיות

שנה את הגדרות הפרטיות.

## עדכון ואבטחה

שנה את הגדרות העדכון של Windows, גיבוי הנתונים ואבטחת המכשיר.

# BIOS (כלי שירות להגדרות)

## מבוא

BIOS היא תוכנית המפעילה את מערכת ההפעלה כאשר אתה מפעיל את המכשיר שלך. גש אל מסך ההגדרות של BIOS כדי להגדיר סיסמת אתחול, לבצע כיוול של הסוללה ועוד. יש לנקוט משנה זהירות בעת שינוי הגדרות BIOS. שינויים שגויים עלולים לגרום לתקלות או לקריסת המערכת.



מסכי ההגדרות, התפריטים והפריטים של BIOS עשויים להיראות שונה בהתאם לדגם ולגרסה של BIOS.

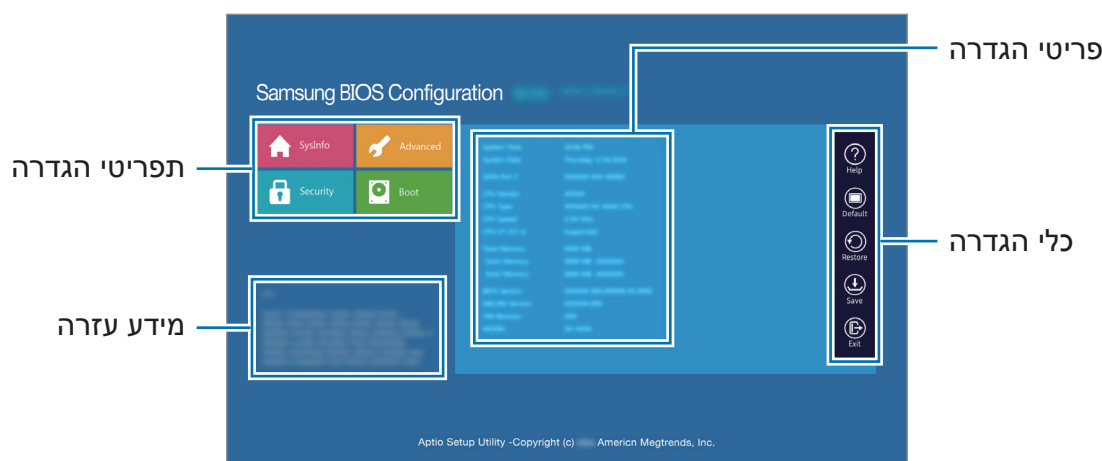


## כניסה למסך של BIOS

כאשר המכשיר מחובר למכסה המקלדת, לחץ על המקש **F2** מספר פעמים מיד לאחר הפעלת המכשיר, לפני שהלוגו של Samsung מופיע.

לחלופין, לחץ על מקש הגברת עוצמת הקול מספר פעמים כאשר המכשיר לא מחובר למכסה המקלדת.

אם מופיע המסך הנעול או המסך 'התחל', הפעל מחדש את המכשיר ונסה שוב.



## כלי הגדרה

- **Help**: הצג את מידע העזרה עבור הגדרת ה-BIOS.
- **Default**: אפס את המכשיר להגדרות ברירת המחדל.
- **Restore**: בטל שינויים.

- **Save**: שמור את השינויים והפעל את המכשיר מחדש.
- **Exit**: הפעל את המכשיר מחדש ללא שמירת השינויים.

## תפריטי הגדרה

- **SysInfo**: הצג את המפרטים הבסיסיים של המכשיר.
- **Advanced**: קבע את ההגדרות המתקדמות וכייל את הסוללה.
- **Security**: קבע את התצורה של פונקציות האבטחה.
- **Boot**: קבע הגדרות הקשורות לאתחול.

## הגדרה של סיסמת האתחול

הגדרת סיסמה באמצעות ה-BIOS מגבירה את ההגנה מפני וירוסים וניסיונות פריצה.

במסך של BIOS, הקש על **Security**.

להלן הגדרות הסיסמה הזמינות:

- **Supervisor Password**: סיסמה זו נדרשת בעת הפעלת המכשיר או כניסה למסך של BIOS. סיסמה זו מאפשרת לך להיכנס למסך של BIOS כמנהל מערכת. תוכל לשנות את הגדרות ה-BIOS.
- **User Password**: סיסמה זו נדרשת בעת הפעלת המכשיר או כניסה למסך של BIOS. סיסמה זו מאפשרת לך להיכנס למסך של BIOS כמשתמש. לא תוכל לשנות את הגדרות ה-BIOS. סיסמה זו תושבת באופן אוטומטי אם סיסמת המפקח תוסר.
- **HDD Password**: סיסמה זו נדרשת כדי לגשת אל כונן הדיסק הקשיח (HDD) מהמכשיר. ייתכן שסיסמה זו אינה נתמכת, בהתאם לדגם.

אל תשכח את הסיסמה שלך ואל תחשוף אותה לאחרים.



- אם שכחת את סיסמת המפקח שלך או את הסיסמה ל-HDD, פנה אל מרכז שירות של Samsung.



- אם תשכח את סיסמת המשתמש שלך, תוכל להסיר אותה על-ידי הסרה של סיסמת המפקח.

## הגדרה של סיסמת אתחול

כדי להגדיר סיסמת משתמש או סיסמה ל-HDD, עליך להגדיר תחילה את סיסמת המפקח.

- 1 הקש על **Set Supervisor Password**, **Set User Password** או על **Set HDD Password**.
- 2 הזן סיסמה והקש על **Ok**.  
הסיסמה יכולה להכיל עד 20 תווים.
- 3 הזן שוב את הסיסמה והקש על **Ok**.
- 4 הקש על **Save** כדי לשמור את השינויים ולהפעיל את המכשיר מחדש.

## הסרת סיסמה

- 1 הקש על **Set Supervisor Password**, **Set User Password** או על **Set HDD Password**.
- 2 הזן את הסיסמה, ולאחר מכן הקש על **Ok**.
- 3 מבלי להזין תווים, הקש על **Ok ← Ok**.  
הסיסמה תוסר.

## עדיפות באתחול

שנה את העדיפות באתחול מהגדרת ה-BIOS.

- 1 במסך של BIOS, הקש על **Boot**.
- 2 הקש על **Boot Device Priority**.
- 3 הקש על התפריט הנפתח ובחר אפשרות.
- 4 הקש על **Save** כדי לשמור את ההגדרה ולהפעיל מחדש את המכשיר.



## Smart Battery Calibration

אם הסוללה נטענת ונפרקת שוב ושוב בתוך זמן קצר, עלול להיווצר פער בין מתח הסוללה בפועל לבין המתח הנותר בסוללה שהמערכת מזהה. כיול הסוללה מביא לפריקה מלאה של הסוללה, כדי להבטיח זיהוי מדויק יותר של רמת המתח בסוללה.

תהליך כיול הסוללה יימשך שלוש עד חמש שעות. משך הזמן עשוי להשתנות בהתאם לרמת המתח הנותר בסוללה.



- 1 טען את הסוללה במלואה.
- 2 נתק את המטען מהמכשיר.
- 3 במסך של BIOS, הקש על **Advanced**.
- 4 הקש על **Smart Battery Calibration**.  
כיול הסוללה יתחיל והסוללה תיפרק.  
לעצירת הכיול, לחץ על המקש **Esc**.

## פתרון בעיות

לפני הפנייה למרכז שירות של Samsung, נסה את הפתרונות שלהלן. ייתכן שמצבים מסוימים לא יהיו רלוונטיים למכשיר שברשותך.

### בעת הפעלת המכשיר שלך או בזמן שאתה משתמש במכשיר הוא מבקש ממך להזין את אחד מהקודים הבאים:

- סיסמה: כאשר התכונה של נעילת המכשיר מופעלת, עליך להזין את הסיסמה שהגדרת עבור המכשיר.
- PIN: בשימוש הראשון במכשיר או כאשר הדרישה לשימוש בקוד PIN מופעלת, עליך להזין את קוד ה-PIN שקיבלת עם כרטיס ה-SIM או ה-USIM שלך. באפשרותך להשבית תכונה זו על-ידי שימוש בתפריט של נעילת כרטיס ה-SIM.
- PUK: כרטיס ה-SIM או ה-USIM שלך חסום, בדרך כלל כתוצאה מהזנת קוד PIN שגוי מספר פעמים. עליך להזין את קוד ה-PUK שקיבלת מספק השירות שלך.
- PIN2: כאשר אתה ניגש לתפריט שמחייב קוד PIN2, עליך להזין את קוד ה-PIN2 שקיבלת עם כרטיס ה-SIM או ה-USIM שלך. למידע נוסף, פנה לספק השירות שלך.

### המכשיר מציג הודעות שגיאה ביחס לרשת או לשירות

- כאשר אתה נמצא באזורים עם אותות חלשים או קליטה באיכות ירודה, ייתכן שהקליטה תאבד. עבור לאזור אחר ונסה שוב. בשעה שאתה עובר מאזור לאזור, ייתכן שהודעות שגיאה יופיעו שוב ושוב.
- אין באפשרותך לגשת לאפשרויות מסוימות ללא מנוי. למידע נוסף, פנה לספק השירות שלך.

### לא ניתן להפעיל את המכשיר

כאשר הסוללה פרוקה לחלוטין, לא ניתן להפעיל את המכשיר. טען את הסוללה במלואה לפני הפעלת המכשיר.

## מסך המגע מגיב באיטיות או באופן בלתי-תקין

- אם אתה מחבר למסך המגע מגן מסך או אביזרים אופציונליים, ייתכן שמסך המגע לא יפעל כראוי.
- אם אתה עוטה כפפות, אם ידיך אינן נקיות בשעה שאתה נוגע במסך המגע, או אם אתה מקיש על המסך באמצעות עצמים חדים או בקצה האצבע, מסך המגע עלול להתקלקל.
- מסך המגע עלול להתקלקל בתנאי לחות גבוהים או בעת חשיפה למים.
- הפעל מחדש את המכשיר לניקוי שגיאות תוכנה זמניות.
- ודא שתוכנת המכשיר מעודכנת לגרסה האחרונה.
- אם מסך המגע נשרט או נפגם, גש למרכז שירות של Samsung.

## המכשיר מגיב באיטיות

אם תשתמש במכשיר מבלי לחבר את מכסה המקלדת, הדבר עלול להשפיע על המהירות והביצועים של המכשיר. השתמש במכשיר כשמכסה המקלדת מחובר.

## המכשיר קופא או נתקל בשגיאות קריטיות

נסה את הפתרונות הבאים. אם הבעיה עדיין לא נפתרה, פנה למרכז שירות של Samsung.

## הפעלה מחדש של המכשיר


אם המכשיר שלך קופא או נתקע, ייתכן שיהיה עליך לסגור יישומים או לכבות את המכשיר ולהפעיל אותו מחדש.

## כפיית הפעלה מחדש

אם המכשיר קופא ולא מגיב, לחץ לחיצה ממושכת על מקש ההפעלה למשך יותר מ-10 שניות עד לכיבוי המכשיר. לאחר מכן לחץ לחיצה ממושכת על מקש ההפעלה במשך מספר שניות כדי להפעיל אותו מחדש.

## איפוס המכשיר

אם השיטה הנ"ל אינה פותרת את הבעיה, בצע איפוס לנתוני היצרן.

בשורת המשימות, הקש על  ← **Samsung** ← **Samsung Recovery** ← **Factory image** ← **Recover** ← **Recover** ← **OK**. לפני ביצוע איפוס להגדרות היצרן, זכור להכין עותקי גיבוי של כל הנתונים החשובים השמורים במכשיר.

אם מערכת Windows אינה מתחילה לפעול, הפעל את המכשיר ולחץ על המקש **F4** מספר פעמים, מיד לפני שמופיע הלוגו של Samsung, כדי להפעיל את **Samsung Recovery**.

## האינטרנט מתנתק לעיתים קרובות

- ודא שאינך חוסם את האנטנה המובנית של המכשיר.
- כאשר אתה נמצא באזורים עם אותות חלשים או קליטה באיכות ירודה, ייתכן שהקליטה תאבד. ייתכן שאתה נתקל בבעיות קישוריות בשל בעיות בתחנת הבסיס של ספק השירות. עבור לאזור אחר ונסה שוב.
- בעת שימוש במכשיר תוך כדי תנועה, ייתכן ששירותי רשתות אלחוטיות יושבתו בשל בעיות ברשת של ספק השירות.

## סמל הסוללה ריק

מפלס המתח בסוללה נמוך. טען את הסוללה.

## הסוללה לא נטענת כהלכה (עבור מטענים באישור Samsung בלבד)

- ודא שהמטען מחובר כהלכה.
- בקר במרכז השירות של Samsung, והסדר את החלפת הסוללה.

## הסוללה מתרוקנת מהר יותר מבעבר

- כאשר המכשיר או הסוללה נחשפים לטמפרטורות גבוהות מאוד או נמוכות מאוד, ייתכן שיעילות הטעינה תרד.
- צריכת מתח הסוללה עולה בעת שימוש ביישומים מסוימים, כגון משחקים או אינטרנט.
- הסוללה היא מוצר מתכלה, ויעילות הטעינה מתקצרת עם הזמן.

## המכשיר מתחמם

כאשר אתה משתמש ביישומים שמחייבים שימוש ביותר מתח או ביישומים שונים במכשיר במשך פרק זמן ממושך, ייתכן שהמכשיר ירגיש חם למגע. זוהי תופעה רגילה שאינה משפיעה על תוחלת החיים של המכשיר או על ביצועיו.

אל תשתמש במכשיר, אם הוא מתחמם או מרגיש חם לזמן ממושך. אם המכשיר עדיין חם, פנה למרכז שירות של Samsung.

## עם הפעלת המצלמה, מופיעות הודעות שגיאה

למכשיר דרוש נפח זיכרון פנוי מספיק, כמו גם מתח סוללה, לתפעול יישום המצלמה. אם מופיעות הודעות שגיאה עם הפעלת המצלמה, נסה את הפתרונות הבאים:

- טען את הסוללה.
- פנה מעט זיכרון על-ידי העברת קבצים להתקן אחסון חיצוני או מחיקת קבצים מהמכשיר.
- הפעל את המכשיר מחדש. אם לאחר שניסית ליישם את הטיפים שלעיל אתה עדיין נתקל בבעיות עם יישום המצלמה, פנה למרכז שירות של Samsung.

## איכות התמונה ירודה יותר מאשר בתצוגה המקדימה

- איכותן של תמונות עשויה להשתנות בהתאם לסביבת הצילום ולטכניקות הצילום שנעשה בהן שימוש.
- אם אתה מצלם תמונות באזורים חשוכים, בלילה, בתוך מבנים, עלול להופיע בתמונות רעש או שהתמונות לא יהיו ממוקדות.

## עם פתיחת קבצי מולטימדיה מופיעות הודעות שגיאה

אם אתה מקבל הודעות שגיאה או שלא ניתן להפעיל קבצי מולטימדיה במכשיר, נסה את הפתרונות הבאים:

- פנה מעט זיכרון על-ידי העברת קבצים להתקן אחסון חיצוני או מחיקת קבצים מהמכשיר.
- ודא שקובץ המוסיקה לא מוגן באמצעות ניהול זכויות דיגיטליות (DRM). אם הקובץ מוגן באמצעות DRM, ודא שיש ברשותך את הרישיון או המפתח הנחוץ להפעלת הקובץ.
- ודא שתבניות הקבצים נתמכות במכשיר. אם תבנית קובץ, כגון DivX או AC3, אינה נתמכת, התקן יישום התומך בה. לבדיקת תבניות הקובץ הנתמכות במכשיר, בקר בכתובת [www.samsung.com](http://www.samsung.com).

- המכשיר תומך בתמונות וסרטונים שצולמו באמצעות המכשיר עצמו. ייתכן שתמונות וסרטונים שצולמו באמצעות מכשירים אחרים לא יפעלו כהלכה.
- המכשיר תומך בקבצי מולטימדיה שמאושרים על-ידי ספק שירותי הרשת שלך, או ספקים של שירותים נוספים. ייתכן שתוכן מסוים שמופץ באינטרנט, כגון רינגטונים, סרטונים או טפטים, לא יפעל כהלכה.

## לא מזוהה מכשיר Bluetooth אחר

- ודא שתכונת האלחוט Bluetooth במכשיר מופעלת.
  - ודא שתכונת האלחוט Bluetooth במכשיר שאליו ברצונך להתחבר מופעלת.
  - ודא שהמכשיר שלך ומכשיר ה-Bluetooth השני נמצאים בטווח המקסימלי של Bluetooth (10 מ').
- אם הטיפים שלעיל לא פותרים את הבעיה, פנה למרכז שירות של Samsung.

## המכשיר לא מצליח לאתר את מיקומך הנוכחי

ייתכן שאותות GPS נחסמים על-ידי מכשולים במקומות מסוימים, למשל בתוך מבנים. הגדר את המכשיר להשתמש ברשת Wi-Fi לאיתור מיקומך הנוכחי במצבים אלה.

## נתונים המאוחסנים במכשיר אבדו

תמיד צור עותקי גיבוי של כל הנתונים החשובים המאוחסנים במכשיר. אחרת, לא יהיה באפשרותך לשחזר נתונים אם הם נפגמים או אובדים. Samsung אינה אחראית לאובדן נתונים המאוחסנים במכשיר.

## לוח המגע אינו מופעל כשאתה פותח את מכסה המקלדת

ודא שהמכשיר מחובר למכסה המקלדת ושהוא נמצא במיקום הנכון באמצעות המעמד של מכסה המקלדת. עיין בנושא [מכסה המקלדת](#) למידע נוסף.

## יש רוח קטן סביב החלק החיצוני של מארז המכשיר

- רוח זה הוא תכונת ייצור חיונית, וייתכנו תנועות או טלטולים קלים של רכיבים פנימיים.
- עם הזמן, החיכוך בין הרכיבים עלול להרחיב מעט את הרווח.

## פונקציית השחזור של Windows



אם היישום **Samsung Recovery** אינו נתמך, התקן מחדש את Windows באמצעות פונקציית השחזור של Windows.

התקנת Windows מחדש תביא למחיקת כל הנתונים מהמכשיר. לפני שתתקין מחדש את Windows, הקפד לגבות יישומים ונתונים חשובים בהתקן אחסון חיצוני.



לאחר שתתקין מחדש את Windows, תוכל להתקין את יישומי Samsung הדרושים.



1 בשורת המשימות, הקש על  ←  ← **עדכון ואבטחה** ← **שחזור**.

2 הקש על **התחל עכשיו**.

3 הקש על **שמור את הקבצים שלי** או **הסר הכל**.

## Copyright

Copyright © 2017 Samsung Electronics

מדריך זה מוגן במסגרת חוקים בינלאומיים לזכויות יוצרים.

אין לשכפל, להפיץ, לתרגם או להעביר כל חלק שהוא ממדריך זה בכל צורה או בכל אמצעי, אלקטרוני או מכני, לרבות צילום, הקלטה או אחסון בכל מערכת לאחסון ואחזור מידע, ללא קבלת רשות בכתב מראש מ-Samsung Electronics.

## סימנים מסחריים

- SAMSUNG והסמל של SAMSUNG הם סימנים מסחריים רשומים של Samsung Electronics.
- Microsoft, MS-DOS ו-Windows הם סימנים מסחריים או סימנים מסחריים רשומים של Microsoft Corporation.
- Bluetooth® הוא סמל מסחרי רשום של Bluetooth SIG, Inc. בכל העולם.
- Wi-Fi®, Wi-Fi Protected Setup™, Wi-Fi CERTIFIED™, והלוגו של Wi-Fi הם סמלים מסחריים רשומים של ה-Wi-Fi Alliance.
- כל זכויות היוצרים והסימנים המסחריים האחרים הם רכוש של בעליהם בהתאמה.