

SM-T580

# מדריך למשתמש

# תוכן העניינים

## פעולות בסיסיות

4	קרא אותי קודם
5	מצבי התחממות יתר של המכשיר ופתרונות
8	תכולת האריזה
9	פריסת המכשיר
11	סוללה
14	כרטיס זיכרון (כרטיס microSD)
16	הפעלה וכיבוי של המכשיר
17	שליטה במסך המגע
20	מסך הבית
26	נעילת מסך
27	לוח התראות
29	הזנת טקסט
31	צילום מסך
32	פתיחת יישומים
32	חלונות מרובים
36	Samsung Account
38	העברת נתונים מהמכשיר הקודם שלך
40	ניהול מכשירים ונתונים
42	חיבור מהיר
44	שיתוף תכונות

## יישומים

45	התקנה או הסרה של יישומים
47	אנשי קשר
50	דפדפן
51	דוא"ל
52	מצלמה
60	גלריה
63	לוח שנה
65	הקבצים שלי
65	תזכיר
66	שעון
67	מחשבון
68	מצב ילדים
68	יישומי Google

## הגדרות

מבוא	70
חיבורים	70
צליל	76
התראות	77
תצוגה	77
טפט	78
תכונות מתקדמות	78
תחזוקת המכשיר	79
יישומים	81
נעילת מסך ואבטחה	81
ענן וחשבונות	84
Google	87
נגישות	88
ניהול כללי	89
עדכון תוכנה	89
מדריך למשתמש	90
אודות הטאבלט	90

## נספח

פתרון בעיות	91
-------------	----

# פעולות בסיסיות

## קרא אותי קודם

יש לקרוא מדריך זה לפני השימוש במכשיר, על מנת להבטיח שימוש בטוח ונאות.

- התיאורים במדריך מבוססים על הגדרות ברירת המחדל של המכשיר.
- חלק מהתוכן עשוי להיות שונה מהמכשיר, בהתאם לאזור, ספק השירות, מפרט דגם או גרסת התוכנה של המכשיר.
- תוכן (איכותי) שמחייב שימוש רב ב-CPU ובזיכרון RAM ישפיע על הביצועים הכוללים של המכשיר. ייתכן שיישומים הקשורים לתוכן לא יפעלו כראוי, בהתאם למפרטי המכשיר ולסביבת השימוש בו.
- Samsung אינה אחראית לבעיות ביצועים שנגרמות בשל יישומים של ספקים אחרים שאינם Samsung.
- חברת Samsung לא תישא באחריות לבעיות בביצועים או בתאימות שעלולות להיגרם עקב עריכה של הגדרות רישום או שינויים בתוכנת מערכת ההפעלה. ניסיון להתאים אישית את מערכת ההפעלה עלול לגרום למכשיר או ליישומים שלא לפעול כראוי.
- התוכנות, מקורות השמע, הטפטים, התמונות ופריטי מדיה אחרים המסופקים עם מכשיר זה מוענקים עם רישיון לשימוש מוגבל. החילוץ של חומרים אלה והשימוש בהם למטרות מסחריות או מטרות אחרות מהווים הפרה של חוקי זכויות יוצרים. המשתמשים הם האחראים הבלעדיים לשימוש לא חוקי במדיה.
- יישומי ברירת המחדל הכלולים במכשיר כפופים לעדכונים, וייתכן שהתמיכה בהם תיפסק ללא הודעה מראש. אם יש לך שאלות בנוגע ליישום מסוים שכלול במכשיר, פנה למרכז השירות של Samsung. עבור יישומים המותקנים על-ידי המשתמש, פנה לספקי השירות הרלוונטיים.
- שינוי של מערכת ההפעלה של המכשיר, או התקנה של תוכנות ממקורות לא רשמיים, עשויים לגרום לתקלות במכשיר ולאובדן או נזק לנתונים. פעולות אלה מהוות הפרות של הסכם הרישיון של Samsung, ויגרמו לביטול האחריות.
- שים לב לא לשכוח את הקודים לשחרור נעילת המסך, החשבונות ותכונות אבטחה אחרות. אם תשכח את הקוד, לא תוכל להשתמש במכשיר ללא איפוס. Samsung אינה אחראית לאובדן נתונים או אי-נעימויות שנגרמו כתוצאה משכחת קודים לשחרור נעילה.

- בהתאם לאזור או לדגם, עבור חלק מהמכשירים נדרש אישור מרשות התקשורת הפדרלית של ארה"ב (FCC). אם המכשיר שברשותך אושר על-ידי ה-FCC, תוכל להציג את מזהה ה-FCC של המכשיר. כדי להציג את מזהה ה-FCC, הקש על **יישומים** ← **הגדרות** ← **אודות הטאבלט** ← **פרטי הסוללה**.

## סמלים מנחים

**אזהרה:** מצבים שעלולים לגרום פגיעה לעצמך או לאחרים



**זהירות:** מצבים שעלולים לגרום נזק למכשיר או לצידוד אחר



**שים לב:** הערות, עצות לשימוש או מידע נוסף



## מצבי התחממות יתר של המכשיר ופתרונות

### כאשר המכשיר מתחמם במהלך טעינת הסוללה

במהלך הטעינה, המכשיר והמטען עשויים להתחמם. זוהי תופעה שאינה משפיעה על תוחלת החיים של המכשיר או על ביצועיו, וזהו טווח התפעול הנורמלי של המכשיר. אם הסוללה מתחממת יותר מדי, ייתכן שהמטען יפסיק את פעולתו.

### בצע את הצעדים הבאים כאשר המכשיר מתחמם:

- נתק את המטען מהמכשיר וסגור יישומים רצים. המתן שהמכשיר יתקרר ולאחר מכן התחל להטעין שוב את המכשיר.
- אם החלק התחתון של הסוללה מתחמם יתר על המידה, ייתכן וזה קורה כי כבל ה-USB המחובר פגום. החלף את הכבל USB הפגום עם כבל המאושר על-ידי Samsung.
- אין להניח חומרים זרים כגון חפצים מתכתיים, מגנטים וכרטיסי פס מגנטי בין המכשיר למטען האלחוטי בזמן השימוש במטען אלחוטי.

התכונה של טעינה אלחוטית או טעינה מהירה זמינה רק בדגמים נתמכים.



## כאשר המכשיר מתחמם במהלך שימוש

המכשיר עלול להתחמם באופן זמני בעת שימוש בתכונות או יישומים אשר דורשים יותר סוללה או שימוש בהם למשך פרקי זמן ממושכים, עקב צריכה מוגברת של הסוללה. יש לסגור את כל היישומים שרצים ואין להשתמש במכשיר לזמן מה.

להלן דוגמאות של מקרים בהם המכשיר עלול להתחמם יתר על המידה. בהתאם לפונקציות ולאפליקציות שבהן אתה משתמש, ייתכן שדוגמאות אלה לא יתאימו לדגם שברשותך.

- במהלך הגדרה ראשונית לאחר הרכישה או בעת אחזור נתונים
- בעת הורדת קבצים גדולים
- בעת שימוש ביישומים אשר דורשים אנרגיה רבה יותר או שימוש ביישומים למשך פרקי זמן ממושכים
  - בעת משחק עם משחקים באיכות גבוהה למשך פרקי זמן ממושכים
  - בעת הקלטת סרטוני וידאו למשך פרקי זמן ממושכים
  - בעת הזרמת סרטוני וידאו בזמן שימוש בהגדרת בהירות מרבית
  - בעת התחברות לטלוויזיה
- בעת ביצוע ריבוי משימות (או כאשר מריצים יישומים רבים ברקע)
  - בעת שימוש בחלונות מרובים
  - בעת עדכון או התקנת יישומים בזמן הקלטת סרטוני וידאו
  - בעת הורדת קבצים גדולים במהלך שיחת וידאו
  - בעת הקלטת סרטוני וידאו בזמן שימוש ביישום ניווט
- בעת שימוש בכמות גדולה של נתונים עבור סנכרון בענן, דוא"ל או סנכרון חשבונות אחרים
- בעת שימוש ביישום ניווט ברכב בזמן שהמכשיר ממוקם תחת אור שמש ישיר
- בעת שימוש בנתב אלחוטי נייד וחיבור בין מכשירים
- בעת שימוש במכשיר באיזורים עם אותות חלשים או אם אין קליטה
- בעת טעינת הסוללה עם כבל USB פגום
- כאשר השקע הרב-תכליתי של המכשיר נפגם או נחשף לחומרים זרים, כגון נוזל, אבק, אבקה מתכתית ועופרת עיפרון
- בעת נדידה

### בצע את הצעדים הבאים כאשר המכשיר מתחמם:

- דאג לעדכן את המכשיר עם התוכנה האחרונה.
- קונפליקטים בין יישומים רצים עלולים לגרום למכשיר להתחמם. הפעל את המכשיר מחדש.
- יש להשבית את תכונות GPS, Wi-Fi, ו-Bluetooth כאשר אינם בשימוש.
- יש לסגור יישומים שמגבירים צריכת סוללה או שרצים ברקע גם כשאינם בשימוש.
- מחק קבצים לא הכרחיים או יישומים שאינם בשימוש.
- הפחת את בהירות התצוגה.
- אל תשתמש במכשיר, אם הוא מתחמם או מרגיש חם לזמן ממושך. אם המכשיר עדיין חם, פנה למרכז שירות של Samsung.

### מגבלות המכשיר במצב של התחממות יתר

- כאשר המכשיר מתחמם התכונות והביצועים שלו עשויים להיות מוגבלים או שהמכשיר עלול לכבות את עצמו כדי להתקרר. תכונה זו זמינה רק בדגמים נתמכים.
- אם המכשיר מתחמם יתר על המידה תופיע הודעה לגבי התחממות יתר. כדי להוריד את הטמפרטורה של המכשיר בהירות המסך ומהירות הביצועים יוגבלו וטעינת הסוללה תופסק. יישומים שרצים ברקע ייסגרו ותוכל לבצע שיחות חירום בלבד עד שהמכשיר יתקרר.
  - אם המכשיר מתחמם או מרגיש חם לזמן ממושך תופיע הודעת כיבוי. כבה את המכשיר והמתן עד שיתקרר.

### אמצעי זהירות לסביבת תפעול

- המכשיר עשוי להתחמם עקב הסביבה במצבים הבאים. נהג בזהירות כדי להימנע מקיצור משך חיי הסוללה, גרימת נזק למכשיר או גרימת שריפה.
- אין לאחסן את המכשיר באזורים קרים או חמים מאד.
  - אין לחשוף את המכשיר שלך לאור שמש ישיר לזמן ממושך.

- אין להשתמש או לאחסן את המכשיר שלכם באזורים חמים מאוד כמו בתוך רכב בימי הקיץ לפרקי זמן ממושכים.
- אין למקם את המכשיר בכל איזור שעלול להתחמם בו יתר על המידה; כגון משטח חימום חשמלי.
- אין לאחסן את המכשיר בקרבת תנורי חימום, תנורי מיקרוגל, ציוד בישול חם או מכלי לחץ גבוה.
- לעולם אל תשתמשו במטען או סוללה פגומים.

## תכולת האריזה

ודא שהאריזה מכילה את הפריטים הבאים:

- מכשיר

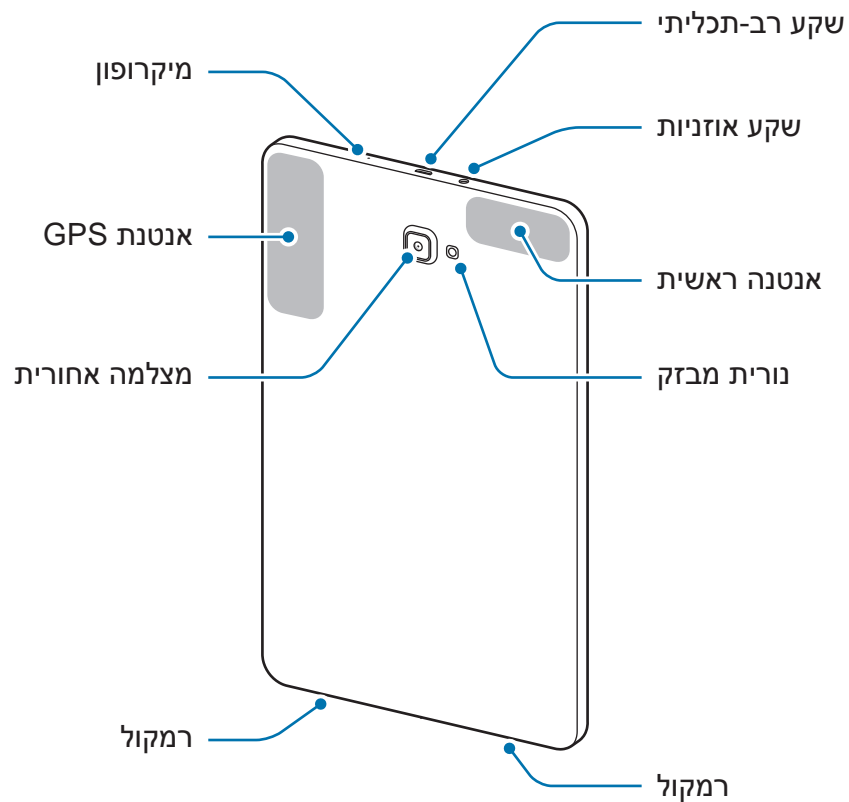
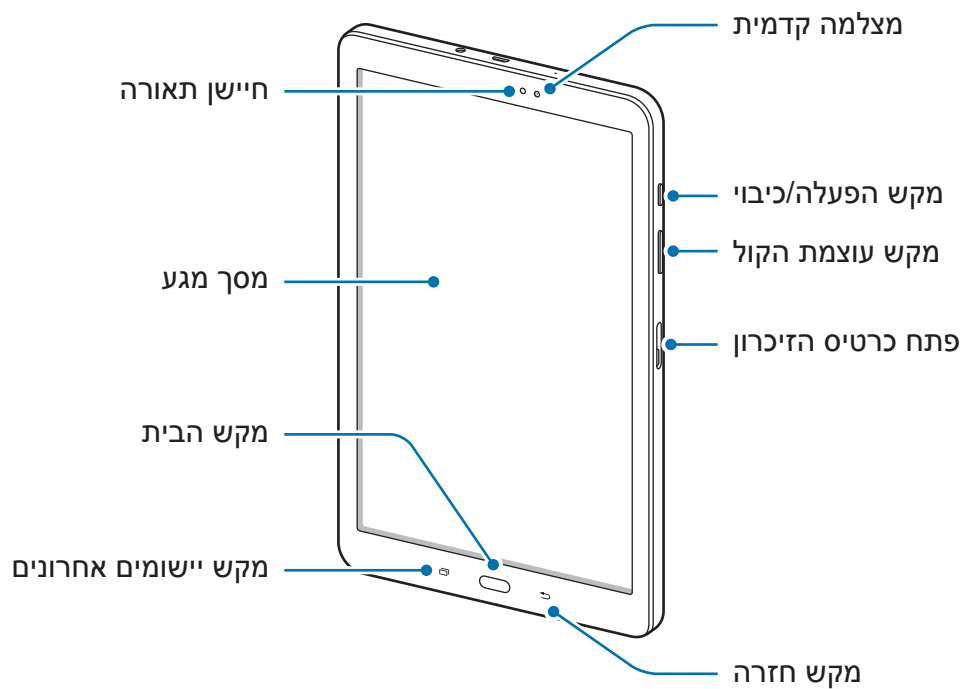
- מדריך התחלה מהירה



- הפריטים שסופקו עם המכשיר וכל האביזרים הזמינים עשויים להשתנות בהתאם לאזור או לספק השירות.
- הפריטים שסופקו מיועדים אך ורק עבור מכשיר זה וייתכן שלא יהיו תואמים למכשירים אחרים.
- המראה והמפרטים כפופים לשינוי ללא הודעה.
- ניתן לרכוש אביזרים נוספים מהמשווק המקומי של Samsung. ודא שהאביזרים תואמים למכשיר לפני הרכישה.
- השתמש אך ורק באביזרים שאושרו על-ידי Samsung. שימוש באביזרים לא מאושרים עלול לגרום לבעיות ביצועים ולתקלות שאינן מכוסות במסגרת האחריות.
- זמינות כל האביזרים כפופה לשינוי ותלויה בחברות הייצור בלבד. לקבלת מידע נוסף אודות האביזרים הזמינים, בקר באתר האינטרנט של Samsung.



## פריסת המכשיר



המכשיר וכיסוי המקלדת מכילים מגנטים. הארגונים American Heart Association (ארה"ב) ו-Medicines and Healthcare Products Regulatory Agency (בריטניה) מזהירים כי מגנטים עשויים להשפיע על תפקודם של קוצבי לב מושתלים, מפסיקי פרפור, דפיברילטורים, משאבות אינסולין או מכשירים רפואיים חשמליים אחרים (ביחד, "מכשור רפואי") בטווח של 15 ס"מ (6 אינץ'). אם אתה משתמש באחד ממכשירים רפואיים אלה, אל תשתמש במכשיר זה ובכיסוי המקלדת אלא לאחר התייעצות עם רופא.








אל תאחסן את המכשיר ואת כיסוי המקשים בקרבת שדות מגנטיים. כרטיסים עם פס מגנטי, כולל כרטיסי אשראי, כרטיסי טלפון, פנקסי בנק וכרטיסי עלייה למטוס, עלולים להינזק משדות מגנטיים.



- במצבים הבאים עלולות להיווצר בעיות קישוריות וריקון סוללה:
  - במקרה של הדבקת מדבקות מתכתיות באזור האנטנה של המכשיר
  - במקרה של כיסוי המכשיר בכיסוי העשוי מחומר מתכתי
- מומלץ להשתמש במגן מסך מאושר על ידי Samsung. מגני מסך שאינם מאושרים עשויים לשבש את פעולת החיישנים.
- מנע מגע של מים במסך המגע. מסך המגע עלול להתקלקל בתנאי לחות גבוהים או בעת חשיפה למים.



## מקשים

מקש	פונקציה
 הפעלה	<ul style="list-style-type: none"> <li>• לחץ לחיצה ממושכת כדי להפעיל או לכבות את המכשיר.</li> <li>• לחץ כדי להפעיל או לנעול את המסך.</li> </ul>
 אחרונים	<ul style="list-style-type: none"> <li>• הקש כדי לפתוח את רשימת היישומים האחרונים.</li> </ul>
 בית	<ul style="list-style-type: none"> <li>• לחץ כדי להפעיל את המסך כשהמסך נעול.</li> <li>• לחץ כדי לחזור למסך הבית.</li> <li>• לחץ לחיצה ממושכת כדי להפעיל את Google.</li> </ul>
 חזרה	<ul style="list-style-type: none"> <li>• הקש כדי לחזור למסך הקודם.</li> <li>• הקש והחזק כדי לגשת לאפשרויות נוספות עבור המסך הנוכחי.</li> </ul>
 עוצמת קול	<ul style="list-style-type: none"> <li>• לחץ כדי לכוון את עוצמת הקול של המכשיר.</li> </ul>

## סוללה

### טעינת הסוללה

טען את הסוללה לפני שימוש ראשון בה, או לאחר שלא הייתה בשימוש במשך פרק זמן ארוך.

השתמש אך ורק במטענים, סוללות וכבלים שאושרו על-ידי Samsung. מטענים וכבלים שלא אושרו עלולים לגרום לפיצוץ של הסוללה או לנזק למכשיר.



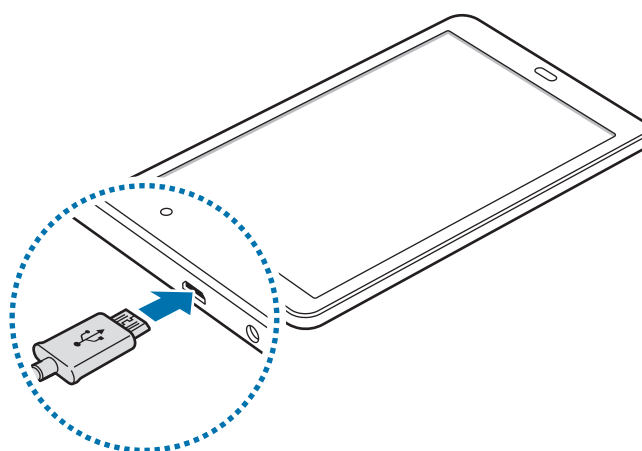
חיבור שגוי של המטען עלול לגרום נזק חמור למכשיר. כל נזק שייגרם עקב שימוש שגוי אינו מכוסה במסגרת האחריות.



כדי לחסוך בצריכת חשמל, נתק את המטען כאשר הוא אינו בשימוש. אין מתג הפעלה במטען, לכן עליך לנתק את המטען משקע החשמל כאשר הוא אינו בשימוש כדי למנוע בזבוז בצריכת חשמל. במהלך הטעינה, יש להשאיר את המטען בקרבת שקע החשמל, במקום נוח לגישה.



**1** חבר את כבל ה-USB למתאם מתח USB, ולאחר מכן חבר את כבל ה-USB לשקע הרב-תכליתי במכשיר.



**2** חבר את מתאם מתח ה-USB לשקע החשמל.

**3** לאחר טעינה מלאה, נתק את המכשיר מהמטען. תחילה נתק את המטען מהמכשיר ולאחר מכן נתק אותו משקע החשמל.

## צפייה בשארית זמן הטעינה

בעת טעינה, פתח את מסך הבית והקש על **יישומים** ← **הגדרות** ← **תחזוקת המכשיר** ← **סוללה**.  
 זמן הטעינה האמיתי עלול להשתנות בהתאם למצב המכשיר ותנאי הטעינה. ייתכן ושארית זמן הטעינה לא תוצג כאשר אתה מטעין את המכשיר בתנאים מאוד קרים או מאוד חמים.



## צמצום של צריכת מתח הסוללה

המכשיר מספק אפשרויות מגוונות שמסייעות לך בשמירת מתח הסוללה.

- ייעל את השימוש במכשיר באמצעות תכונת תחזוקת המכשיר.
- כאשר אינך משתמש במכשיר, כבה את המסך על-ידי לחיצה על מקש הפעלה/כיבוי.
- הפעל את מצב חיסכון בחשמל.
- סגור יישומים לא נחוצים.
- השבת את תכונת Bluetooth כאשר אינה בשימוש.
- השבת את תכונת Wi-Fi כאשר אינה בשימוש.
- בטל את הסינכרון האוטומטי של יישומים הזקוקים לסינכרון, כמו דוא"ל.
- קצר את משך הזמן שבו תאורת המסך פועלת.
- הפחת את בהירות התצוגה.

## עצות והוראות בטיחות לטעינת סוללות

- כאשר הסוללה חלשה, סמל הסוללה יהיה ריק.
- אם הסוללה פרוקה לחלוטין, לא ניתן להפעיל את המכשיר באופן מיידי כשהוא מחובר למטען. יש לאפשר לסוללה פרוקה להיטען במשך מספר דקות לפני הפעלת המכשיר.
- אם אתה משתמש ביישומים מרובים בו-זמנית, ביישומי רשת או ביישומים שלהם דרוש חיבור למכשיר אחר, הסוללה מתרוקנת במהירות. על מנת למנוע אובדן של מתח סוללה במהלך העברת נתונים, יש להשתמש ביישומים אלה רק לאחר טעינת הסוללה במלואה.
- שימוש במקור חשמל אחר מלבד המטען, כגון מחשב, עלול לגרום לטעינה איטית יותר עקב מתח חשמל נמוך יותר.
- ניתן להשתמש במכשיר בשעה שהוא נטען, אך ייתכן שטעינת הסוללה תימשך זמן רב יותר.
- אם המכשיר מקבל אספקת מתח לא יציבה במהלך הטעינה, ייתכן שמסך המגע לא יפעל. במקרה זה, תחילה נתק את המטען מהמכשיר.

- במהלך הטעינה, המכשיר והמטען עשויים להתחמם. זוהי תופעה רגילה שאינה משפיעה על תוחלת החיים של המכשיר או על ביצועיו. אם הסוללה מתחממת יתר על המידה, ייתכן שהמטען יפסיק את פעולתו.
- הטענת המכשיר כאשר השקע הרב-תכליתי רטוב, עלולה לגרום נזק למכשיר. יש לייבש היטב את השקע הרב-תכליתי לפני טעינת המכשיר.
- אם המכשיר לא נטען כהלכה, יש לקחת את המכשיר והמטען למרכז שירות של Samsung.

## מצב חיסכון בחשמל

הפעל את מצב חיסכון בסוללה כדי להאריך את זמן השימוש בסוללה.

- 1 במסך הבית, הקש על **יישומים** ← **הגדרות** ← **תחזוקת המכשיר** ← **סוללה** ← **בינוני**.
- 2 הקש על **התאם** כדי לשנות את הגדרות החיסכון בסוללה לפני כניסה למצב חיסכון בחשמל.
- 3 הקש על **החל**.

## מצב חיסכון מרבי באנרגיה

במצב חיסכון מרבי באנרגיה, מקטין המכשיר את צריכת הסוללה באמצעות הפעלת ערכת נושא כהה והגבלת התכונות והיישומים הזמינים. התכונה Bluetooth תושבת.

- 1 במסך הבית, הקש על **יישומים** ← **הגדרות** ← **תחזוקת המכשיר** ← **סוללה** ← **מרבי**.
- 2 הקש על **התאם** כדי לשנות את הגדרות החיסכון בחשמל לפני כניסה למצב חיסכון מרבי באנרגיה.
- 3 הקש על **החל**.

לאחר כניסה למצב חיסכון מרבי באנרגיה, במסך הבית, הקש על **+** כדי לבחור יישום לשימוש. להסרת יישומים, הקש על **⊖** ← **ערוך** ובחר יישום עם **⊖**.

להשבתת מצב חיסכון מרבי באנרגיה, הקש על **⋮** ← **השבת מצב חיסכון מרבי בחשמל**.

זמן השימוש המשווער בסוללה עשוי להשתנות בהתאם להגדרות המכשיר ולתנאי ההפעלה.



# כרטיס זיכרון (microSD)

## התקנת כרטיס זיכרון

קיבולת כרטיס הזיכרון של מכשירך, עשויה להשתנות בין דגמים שונים ויש כרטיסי זיכרון מסוימים לא יהיו תואמים למכשירך, בהתאם ליצרן כרטיס הזיכרון ולסוג. לצפייה בקיבולת המרבית של כרטיס הזיכרון של מכשירך, עיין באתר של Samsung.

- ייתכן שכרטיסי זיכרון מסוימים לא יהיו תואמים באופן מלא למכשיר. שימוש בכרטיס לא תואם עלול לגרום נזק למכשיר או לכרטיס הזיכרון, או לפגום בנתונים השמורים בו.
- יש להקפיד להכניס את כרטיס הזיכרון כשצדו הימני פונה כלפי מעלה.

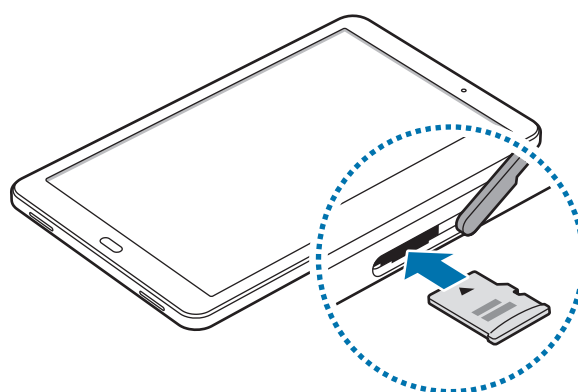


- המכשיר תומך במערכות הקבצים FAT ו-exFAT עבור כרטיסי זיכרון. בעת הכנסה של כרטיס זיכרון שפורמט במערכת קבצים אחרת, המכשיר יבקש לפרמט את כרטיס הזיכרון מחדש או שלא יזהה אותו כלל. אם המכשיר אינו מזהה את כרטיס הזיכרון, פרמט אותו במחשב.
- כתיבה ומחיקה של נתונים בתדירות גבוהה מקצרות את תוחלת החיים של כרטיסי זיכרון.
- בעת הכנסה של כרטיס זיכרון למכשיר, ספריית הקבצים של כרטיס הזיכרון מופיעה בתיקייה **הקבצים שלי** ← **כרטיס SD חיצוני**.



1 פתח את הכיסוי של פתח כרטיס הזיכרון.

2 הכנס את כרטיס הזיכרון כשהמגעים המוזהבים פונים כלפי מטה.



3 דחוף את כרטיס הזיכרון לחרוץ עד שיינעל במקומו.

4 סגור את הכיסוי של פתח כרטיס הזיכרון.

## הסרה של כרטיס הזיכרון

לפני הסרת כרטיס הזיכרון, ראשית יש להשבית אותו להסרה בטוחה.

במסך הבית, הקש על **יישומים** ← **הגדרות** ← **תחזוקת המכשיר** ← **אחסון** ← **הגדרות אחסון** ← **כרטיס SD חיצוני** ← **בטל טעינה**.

1 פתח את הכיסוי של פתח כרטיס הזיכרון.

2 דחוף את כרטיס הזיכרון עד שהוא מתנתק מן המכשיר, ולאחר מכן משוך אותו החוצה.

3 סגור את הכיסוי של פתח כרטיס הזיכרון.

אין להסיר את כרטיס הזיכרון בשעה שהמכשיר מעביר מידע או ניגש למידע. פעולה זו עלולה לגרום לאובדן נתונים או לפגיעה או נזק בכרטיס הזיכרון או המכשיר עצמו. Samsung אינה אחראית לאובדן שנגרם עקב שימוש לא הולם בכרטיסי זיכרון פגומים, לרבות אובדן נתונים.



## פרמוט של כרטיס הזיכרון

ייתכן שכרטיס זיכרון שפורמט באמצעות מחשב לא יהיה תואם למכשיר. יש לפרמט את כרטיס הזיכרון במכשיר עצמו.

במסך הבית, הקש על **יישומים** ← **הגדרות** ← **תחזוקת המכשיר** ← **אחסון** ← **הגדרות אחסון** ← **כרטיס SD חיצוני** ← **אתחול** ← **אתחל**.

לפני פרמוט כרטיס הזיכרון, הקפד ליצור עותקי גיבוי של כל הנתונים החשובים המאוחסנים במכשיר. אחריות היצרן אינה מכסה אובדן נתונים עקב פעולות של המשתמש.



## הפעלה וכיבוי של המכשיר

לחץ לחיצה ממושכת על מקש ההפעלה/כיבוי למשך מספר שניות כדי להפעיל את המכשיר. בהפעלה הראשונה של המכשיר ואחרי ביצוע איפוס נתונים, פעל בהתאם להוראות המופיעות במסך כדי להגדיר את המכשיר.

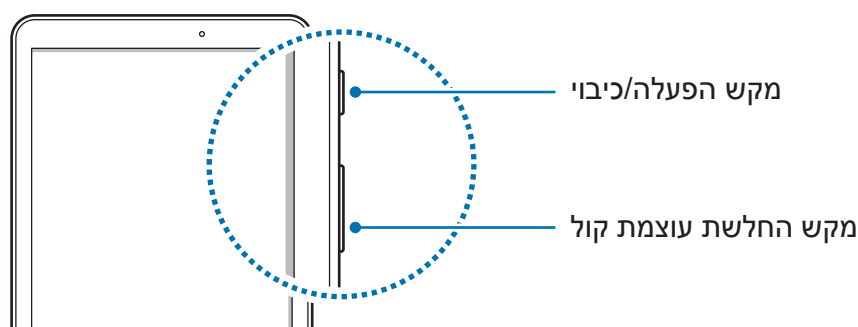
כדי לכבות את המכשיר, לחץ על מקש ההפעלה/כיבוי והחזק, ולאחר מכן הקש על **כיבוי**.

פעל לפי כל האזהרות הכתובות וההנחיות של אנשי סגל מורשים באזורים שבהם חלות הגבלות על השימוש במכשירים אלחוטיים, למשל בנמלי תעופה ובבתי חולים.



## הפעלה מחדש של המכשיר

אם המכשיר שלך קופא או שאינו מגיב, לחץ והחזק את מקש ההפעלה/כיבוי ועל מקש החלשת עוצמת קול בו-זמנית למשך יותר מ-7 שניות כדי לבצע הפעלה מחדש.





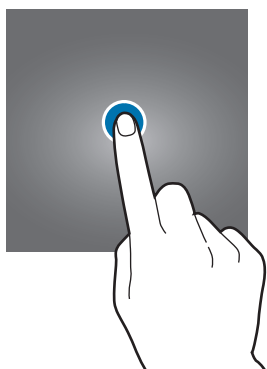
## שליטה במסך המגע

- אין לאפשר מגע בין מסך המגע ומכשירים חשמליים אחרים. פריקה אלקטרוסטטית עלולה לגרום לתקלות במסך המגע.
- על מנת להימנע מנזקים למסך המגע, אין להקיש עליו עם עצמים חדים, או להפעיל עליו לחץ רב מדי עם קצות האצבעות.
- ייתכן שהמכשיר לא יזהה קלט מגע בסמוך לקצוות המסך, שהם מחוץ לאזור קלט המגע.
- הותרת מסך המגע ללא פעילות לפרקי זמן ממושכים עשויה לגרום להופעת טשטוש או תמונות רפאים על המסך. יש לכבות את מסך המגע כשלא נעשה שימוש במכשיר.
- מומלץ להשתמש באצבעות על מסך המגע.



### הקשה

כדי לפתוח יישום, לבחור פריט תפריט, ללחוץ על לחצן במסך או להזין תו באמצעות לוח המקשים שעל המסך, הקש על המסך באצבעך.



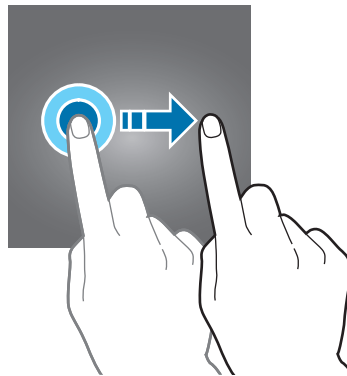
## הקשה ממושכת

הקש ממושכות על פריט או על המסך למשך יותר מ-2 שניות כדי לגשת לאפשרויות הזמינות.



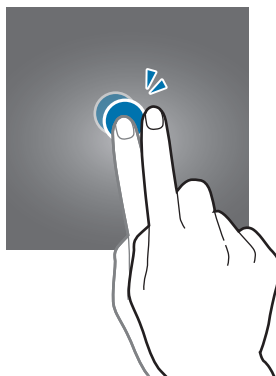
## גרירה

לשינוי מיקום של פריט, הקש עליו ממושכות וגרור אותו אל מיקום היעד.



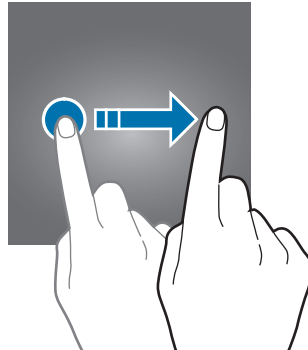
## הקשה כפולה

הקש הקשה כפולה על דף אינטרנט או תמונה כדי להגדיל (זום) את החלק הרצוי. הקש שוב הקשה כפולה כדי לחזור.



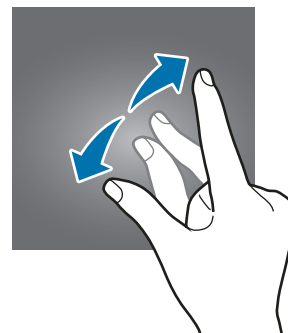
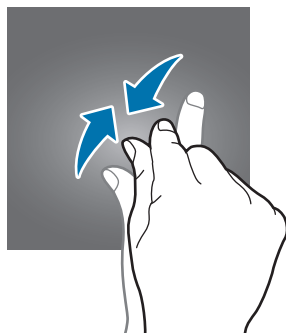
## החלקה

החלק את האצבע שמאלה או ימינה במסך הבית או במסך היישומים כדי להציג לוחות אחרים. החלק את האצבע למעלה או למטה לגלילה בדף אינטרנט או ברשימת פריטים, כגון אנשי קשר.



## הרחקה וקירוב של שתי אצבעות

הרחק שתי אצבעות זו מזו בדף אינטרנט, מפה או תמונה, להגדלה (זום) של החלק הרצוי. בצע תנועת צביטה (הצמדת שתי האצבעות זו לזו) להקטנת התצוגה.



## מסך הבית

### מסך הבית

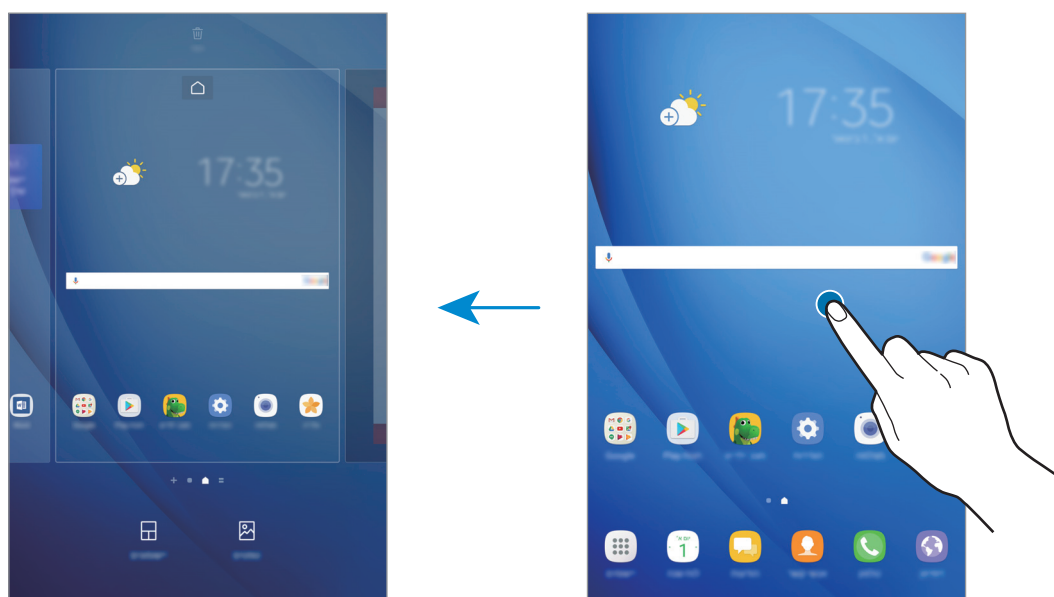
מסך הבית הוא נקודת המוצא לגישה לכל תכונות המכשיר. הוא מציג יישומונים, קיצורי דרך ליישומים ועוד. כדי להציג לוחות אחרים, החלק שמאלה או ימינה, או הקש על אחד ממחווני המסך בחלק התחתון של המסך.



## אפשרויות מסך הבית

במסך הבית, הקש הקשה ממושכת על שטח ריק כלשהו, או קרב את אצבעותיך זו לזו כדי להיכנס לאפשרויות הזמינות. התאם אישית את מסך הבית על-ידי הוספה, מחיקה או סידור מחדש של לוחות מסך הבית. תוכל גם להגדיר את טפט מסך הבית, להוסיף יישומונים ועוד.

- **טפטים:** שנה את הגדרות הטפט עבור מסך הבית ומסך הנעילה.
- **יישומונים:** הוסף יישומונים למסך הבית. יישומונים הם קטנים המפעילים פונקציות ספציפיות של יישומים, כדי לספק מידע וגישה נוחה במסך הבית שלך.



## הוספת פריטים

הקש ממושכות על יישום או תיקייה ממסך היישומים, ולאחר מכן גרור אותם אל מסך הבית. כדי להוסיף יישומונים, הקש ממושכות על שטח ריק במסך הבית, הקש על **יישומונים**, הקש ממושכות על יישומון, ולאחר מכן גרור אותו אל מסך הבית.

## הזזת פריטים

הקש ממושכות על פריט כלשהו במסך הבית, ולאחר מכן גרור אותו אל מיקום חדש. ניתן גם להזיז פריטים הנמצאים בשימוש תכופ אל אזור קיצורי הדרך, בחלק התחתון של מסך הבית. כדי להעביר את הפריט אל לוח אחר, גרור אותו אל צד המסך. להעברת פריט בקלות רבה יותר, הקש והחזק את הפריט ואז גרור אותו ל-**העבר יישומים** בחלק העליון של המסך. הפריט יועבר ללוח בחלקו העליון של המסך. החלק את המסך שמאלה או ימינה כדי לעבור ללוח אחר וגרור את הפריט למיקום החדש.

## הסרת פריטים

הקש ממושכות על פריט, ולאחר מכן גרור אותו אל **הסר קיצור דרך**, **מחק**, או **הסר** בחלק העליון של המסך.

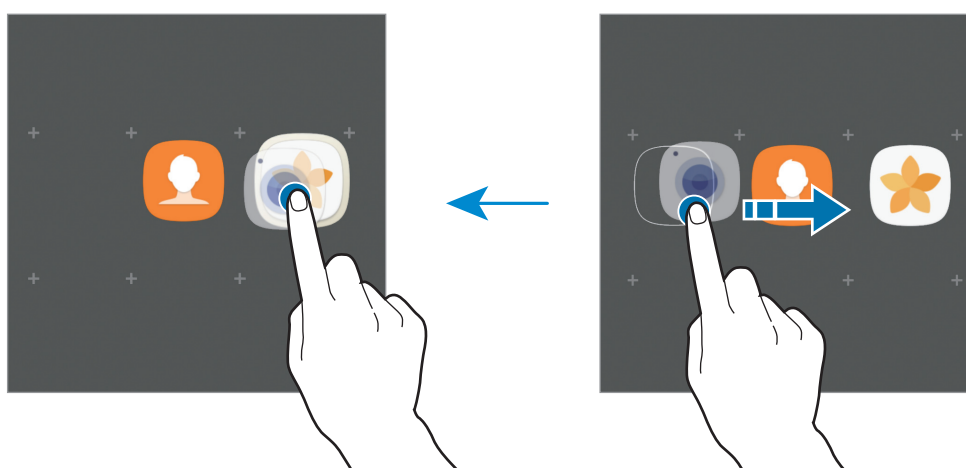
## יצירת תיקיות

צור תיקיות וקבץ יישומים דומים כדי ליצור גישה מהירה להפעלת יישומים.

1 במסך הבית, הקש והחזק יישום ואז גרור אותו אל יישום אחר.

2 עזוב את היישום כשמסגרת תיקייה תופיע סביב היישומים.

תיוצר תיקייה חדשה שתכיל את היישומים שנבחרו.




3 הקש על **הזן שם תיקייה** והכנס שם תיקייה.

כדי לשנות את צבע התיקייה, הקש על 😊.

כדי להוסיף יישומים נוספים לתיקייה, הקש על **הוסף**, סמן את היישומים הרצויים, ולאחר מכן הקש על **הוסף**. ניתן גם להוסיף יישום על-ידי גרירתו לתיקייה במסך הבית.

כדי להעביר יישומים מתיקיות למסך הבית, הקש על התיקייה ולאחר מכן גרור את היישום למסך הבית. כדי למחוק יישומים מתיקיות, הקש על התיקייה ולאחר מכן גרור את היישום שברצונך למחוק אל האפשרות **הסר קיצור דרך** בחלק העליון של המסך.

## ניהול לוחות

הקש ממושכות על שטח ריק במסך הבית כדי להוסיף, להזיז או להסיר לוח.  
 כדי להוסיף לוח, החלק שמאלה, ולאחר מכן הקש על **+**.  
 כדי להזיז לוח, הקש על תצוגה מקדימה של לוח והחזק, ולאחר מכן גרור אותו אל מיקום חדש.  
 כדי להסיר לוח, הקש על תצוגה מקדימה של לוח והחזק, ולאחר מכן גרור אותו אל האפשרות **הסר** בחלק העליון של המסך.  
 כדי להגדיר לוח כמסך הבית הראשי, הקש על .

## שימוש באפשרויות מהירות

במסך הבית, לחץ והחזק סמל יישום או תיקייה על מנת לגשת במהירות לאפשרויות.

## מסך היישומים

מסך היישומים מציג סמלים עבור כל היישומים, כולל יישומים חדשים שהותקנו.  
 במסך הבית, הקש על **יישומים** כדי לפתוח את מסך היישומים. כדי להציג לוחות אחרים, החלק שמאלה או ימינה, או בחר מחוון מסך בחלק התחתון של המסך.

## הזזת פריטים

ייתכן שתכונה זו לא תהיה זמינה, בהתאם לאזור או לספק השירות.



במסך היישומים, הקש על **⋮** ← **ערוך**. הקש ממושכות על פריט וגרור אותו למיקום חדש.  
 כדי להעביר את הפריט אל לוח אחר, גרור אותו אל צד המסך.

## יצירת תיקיות

צור תיקיות וקבץ יישומים דומים כדי ליצור גישה מהירה להפעלת היישומים הרצויים.

ייתכן שתכונה זו לא תהיה זמינה, בהתאם לאזור או לספק השירות.



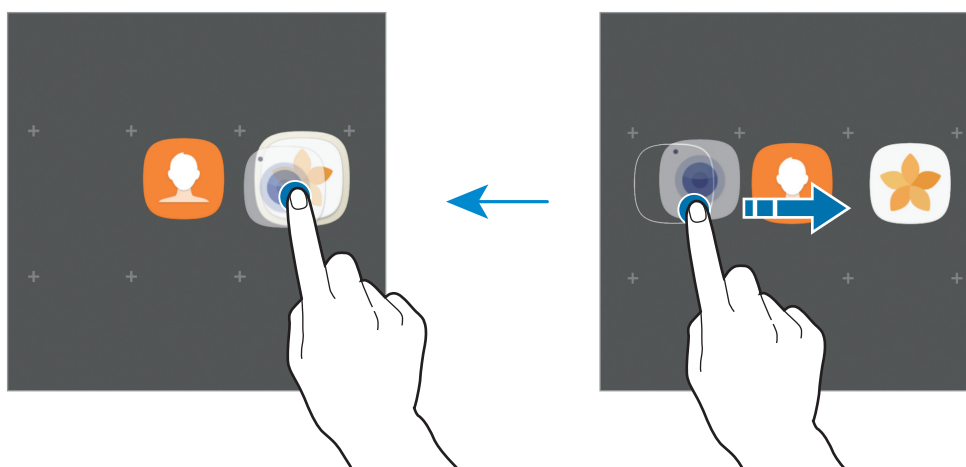
1 במסך היישומים, הקש על **⋮** ← **ערוך**.

2 הקש והחזק יישום ואז גרור אותו אל יישום אחר.

3

עזוב את היישום כשמסגרת תיקייה תופיע סביב היישומים.

תיווצר תיקייה חדשה שתכיל את היישומים שנבחרו.



4

הקש על הזן שם תיקייה והכנס שם תיקייה.


כדי לשנות את צבע התיקייה, הקש על .

כדי להוסיף יישומים נוספים לתיקייה, הקש על **הוסף**, סמן את היישומים הרצויים, ולאחר מכן הקש על **הוסף**. ניתן גם להוסיף יישום על-ידי גרירתו לתיקייה במסך היישומים.

כדי למחוק תיקייה, הקש על  בתיקייה. רק התיקייה תימחק. יישומי התיקייה יועברו למסך היישומים.

## סידור מחדש של פריטים

באפשרותך לסדר מחדש את הפריטים בסדר אלפביתי במסך היישומים.

במסך היישומים, הקש על : ← מיין ← סדר האלף-בית.

## חיפוש פריטים

באפשרותך לחפש יישומים במסך היישומים או מ-Galaxy Apps או חנות Play.

במסך היישומים, הזן תווים בשדה החיפוש. המכשיר יחפש ויציג את כל הפריטים המכילים את התווים שהוזנו.



## סמלי חיווי

סמלי חיווי מוצגים בשורת המצב, בחלק העליון של המסך. הסמלים המפורטים בטבלה שלהלן הם הנפוצים ביותר.

בשימושים מסוימים, ייתכן ששורת המצב לא תופיע בחלק העליון של המסך. כדי להציג את שורת המצב, גרור מטה מהחלק העליון של המסך.



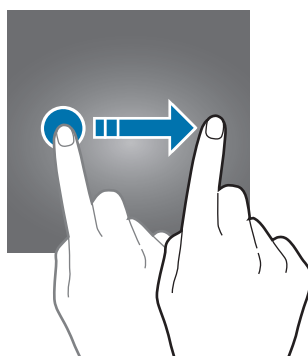
משמעות	סמל
רשת Wi-Fi מחוברת	
התכונה Bluetooth מופעלת	
GPS מופעל	
התראה מופעלת	
מצב שקט מופעל	
מצב רטט מופעל	
מצב טיסה מופעל	
אירעה שגיאה או שנדרשת זהירות	
טעינת סוללה	
עוצמת המתח בסוללה	

## נעילת מסך

לחיצה על מקש ההפעלה/כיבוי מכבה את המסך ונועלת אותו. כמו כן, המסך כבה ונגעל אוטומטית אם לא משתמשים במכשיר במשך פרק זמן מסוים.

המסך נעול על-ידי **החלק**, שיטת ברירת המחדל לנעילת המסך.

לחץ על מקש הפעלה/כיבוי או על מקש הבית והחלק את המסך בכיוון כלשהו כדי לשחרר את המסך.



לשינוי שיטת נעילת המסך, במסך היישומים, הקש על **הגדרות** ← **נעילת מסך ואבטחה** ← **סוג נעילת מסך**, ולאחר מכן בחר שיטה לנעילת המסך.

כשאתה מגדיר דפוס, קוד PIN או סיסמה לנעילת המסך, אתה יכול להגן על המידע האישי השמור במכשיר באמצעות מניעת הגישה למכשיר מאנשים אחרים. לאחר הגדרת שיטת נעילת המסך, יידרוש המכשיר קוד שחרור נעילה בכל פעם שנדרש שימוש במכשיר.

- **החלק:** החלק את המסך באחד הכיוונים לשחרור הנעילה שלו.
- **דפוס:** שרטט דפוס המכיל ארבע נקודות או יותר לשחרור נעילת המסך.
- **קוד PIN:** הזן קוד PIN בעל ארבע ספרות לפחות לשחרור נעילת המסך.
- **סיסמה:** הזן סיסמה בעלת ארבעה תווים, ספרות או סמלים לפחות לשחרור נעילת המסך.
- **ללא:** אל תגדיר שיטת נעילת מסך.



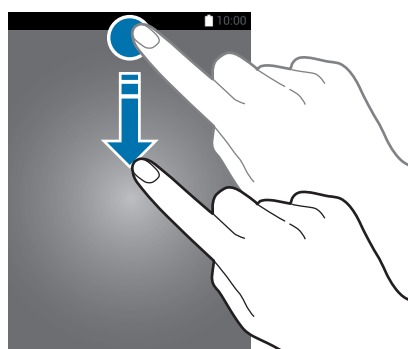
- באפשרותך לשחרר מרחוק את נעילת המסך דרך האתר 'מצא את הנייד שלי' ([findmymobile.samsung.com](http://findmymobile.samsung.com)) באמצעות Samsung Account. כדי להשתמש בתכונה זו, על המכשיר להיות מחובר לרשת Wi-Fi ועליך להיכנס ל-חשבון Samsung שלך.
- אם תשכח את קוד שחרור הנעילה, לא תוכל להשתמש במכשיר ללא איפוס. Samsung אינה אחראית לאובדן נתונים או אי-נעימויות שנגרמו כתוצאה משכחת קודים לשחרור נעילה.
- ניתן להגדיר את המכשיר שיבצע איפוס להגדרות יצרן במקרה של הזנת קוד שגוי מספר פעמים ברצף עד מגבלת הניסיונות המותרת. במסך היישומים, הקש על **הגדרות** ← **נעילת מסך ואבטחה** ← **הגדרות נעילת אבטחה** והקש על מתג **איפוס אוטו' לערכי היצרן** כדי להפעילו.

## לוח התראות

### שימוש בלוח ההתראות

בעת קבלת התראות חדשות, מופיעים סמלי חיווי בשורת המצב. כדי לראות מידע נוסף לגבי הסמלים, פתח את לוח ההתראות ועיין בפרטים.

גרור את שורת המצב כלפי מטה כדי לפתוח את לוח ההתראות. לסגירת לוח ההתראות, החלק את אצבעך מעלה על המסך.

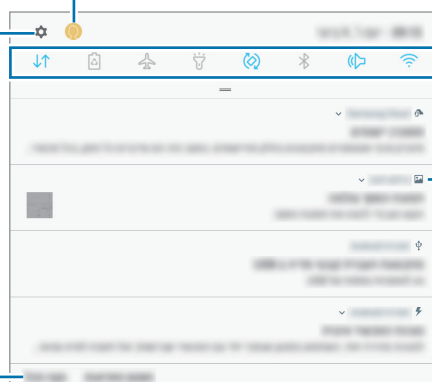


ניתן לפתוח את לוח ההתראות גם כשהמסך נעול.



ניתן להשתמש בפונקציות הבאות בלוח ההתראות.

החלף בין חשבונות משתמשים או הוסף חשבונות משתמשים חדשים.  
הפעל הגדרות.



לחצני הגדרות מהירות

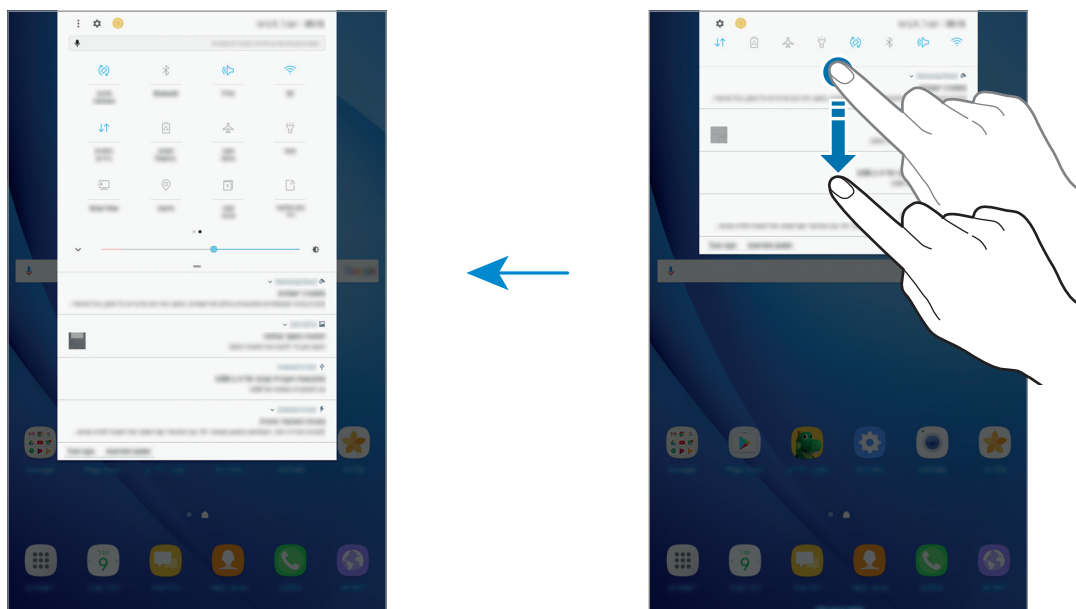
הקש על התראה, ובצע פעולות שונות.

נקה את כל ההתראות.

חסום התראות מיישומים.

## שימוש בלחצני הגדרה מהירה

הקש על לחצני הגדרה מהירה כדי להפעיל תכונות מסוימות. החלק את אצבעך כלפי מטה על לוח ההתראות כדי להציג לחצנים נוספים.



לשינוי הגדרות תכונה, הקש על הטקסט מתחת ללחצן הרצוי. כדי להציג הגדרות מפורטות יותר, הקש והחזק את הלחצן הרצוי. לשינוי סדר הלחצנים, הקש על ⋮ ← **סדר הלחצנים**, הקש והחזק לחצן, ולאחר מכן גרור אותו למיקום אחר.

## מחפש

חפש מגוון רחב של תוכן באמצעות מילת מפתח, או חפש אחר מכשירים קרובים.

## חיפוש תוכן או מכשירים קרובים

פתח את לוח ההתראות, החלק את אצבעך כלפי מטה על לוח ההתראות ואז הקש על **חפש בטאבלט** ו**סרוק לאיתור מכשירים סמוכים**.

הזן מילת מפתח בשדה החיפוש.

לקבלת תוצאות ממוקדות יותר, הקש על **סנן** תחת שדה החיפוש, ולאחר מכן בחר פרטי מסנן.

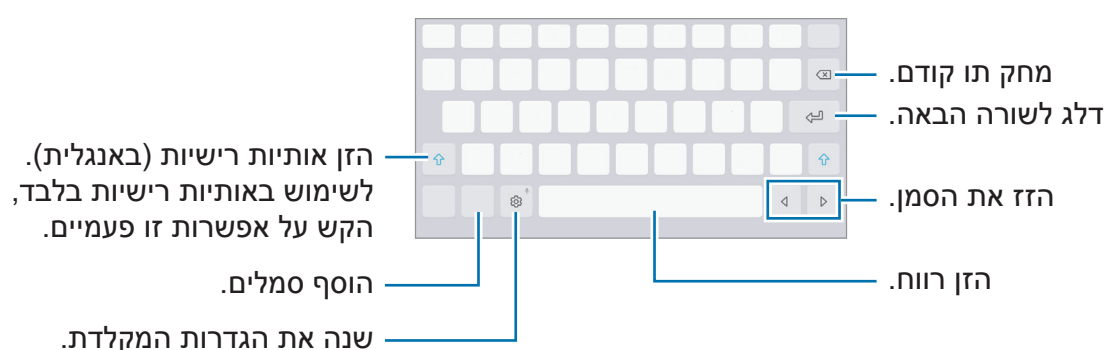
לחיפוש אחר מכשירים קרובים, הקש על **חיבור מהיר**. ראה **חיבור מהיר** למידע נוסף.

## הזנת טקסט


### מערכי לוח מקשים

מקלדת מופיעה באופן אוטומטי בעת הזנת טקסט לשליחת הודעות דוא"ל, יצירת תזכירים ועוד.

הזנת טקסט אינה נתמכת עבור שפות מסוימות. להזנת טקסט, עליך לשנות את שפת הקלט לאחת מהשפות הנתמכות.



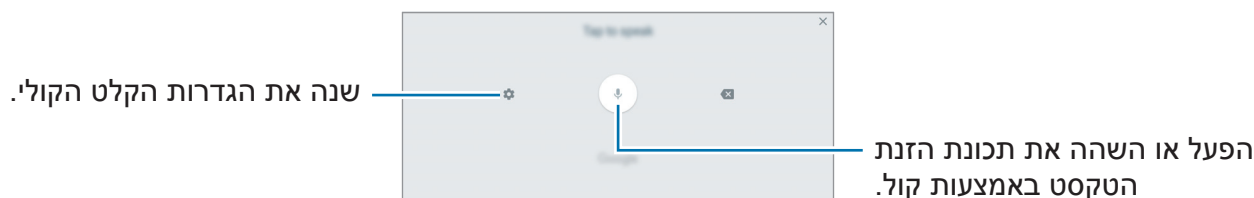
### שינוי שפת הקלט


הקש על  ← **שפות וסוגים** ← **נהל שפות קלט**, ולאחר מכן בחר את השפות לשימוש. לאחר הבחירה בשתי שפות או יותר, תוכל לעבור בין שפות הקלט על-ידי החלקת מקש הרווח שמאלה או ימינה.

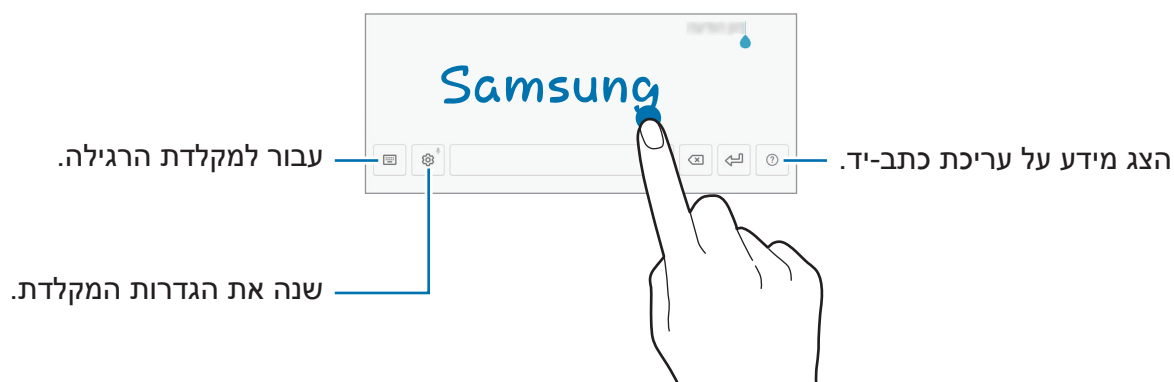
## פונקציות מקלדת נוספות

הקש ממושכות על  כדי להשתמש ביישומים השונים סמלים אחרים עשויים להופיע במקום סמל ה- תלוי ביישום האחרון שבו נעשה שימוש.

-  : הזן טקסט באמצעות הקול.







-  : עבור למצב כתב-יד.



ייתכן שתכונה זו לא תהיה זמינה, בהתאם לאזור או לספק השירות.



-  : הוסף פריט מהלוח.
-  : הזן סמלי הבעה.
-  : עבור למקלדת הצפה או המפוצלת. ניתן להזיז את המקלדת למיקום אחר על-ידי גרירת הלשונית.
-  : שנה את הגדרות המקלדת.

## העתקה והדבקה

1 הקש על טקסט והחזק.

2 גרור את  או את  כדי לבחור את הטקסט הרצוי, או הקש על **בחר הכל** כדי לבחור את כל הטקסט.

3 הקש על **העתק** או **גזור**.  
הטקסט שנבחר מועתק ללוח.

4 הקש והחזק היכן שברצונך להכניס את הטקסט, ולאחר מכן הקש על **הדבק**.  
כדי להדביק טקסט שכבר העתקת, הקש על **לוח** ובחר בטקסט.

## צילום מסך

צלם את המסך תוך כדי השימוש במכשיר.

### לכידת צילומי מסך

לחץ והחזק את מקש הבית ומקש ההפעלה/כיבוי בו-זמנית. תוכל להציג את התמונות שצולמו בגלריה.  
ניתן גם לצלם תמונות מסך על ידי החלקת היד שמאלה או ימינה על פני המסך. אם תכונה זו אינה מופעלת, פתח את מסך היישומים, הקש על **הגדרות** ← **תכונות מתקדמות** ← **החלק בעזרת כף היד ללכידה** והקש על המתג כדי להפעילו.

לא ניתן לצלם תמונת מסך בזמן השימוש בתכונות או יישומים מסוימים.



### צילום חכם


תכונה זו מאפשרת לך לצלם את המסך הנוכחי ואת האזור הניתן לגלילה. עוד ניתן לחתוך ולשתף באופן מידי את תמונת המסך.

אם תכונה זו אינה מופעלת, פתח את מסך היישומים, הקש על **הגדרות** ← **תכונות מתקדמות** ← **צילום חכם**, הקש על המתג כדי להפעילו ואז צלם תמונת מסך. במסך המצולם, השתמש באחת מהאפשרויות הבאות:

- **תמונת גלילה:** לכוד עוד תוכן המתפרש על פני מספר מסכים, כמו דף אינטרנט. המסך ייגלל באופן אוטומטי כלפי מטה והתוכן הנוסף יילכד בתמונה.

- **צייר:** כתוב או צייר על צילום המסך.
- **חתוך:** חתוך חלק מצילום המסך.
- **שתף:** שתף את צילומי המסך.

## פתיחת יישומים

במסך הבית או במסך היישומים, בחר סמל יישום כדי לפתוח אותו.  
כדי לפתוח יישום מתוך הרשימה של היישומים שנעשה בהם שימוש לאחרונה, הקש על  ובחר חלון יישום לפתיחה.

## סגירת יישום

הקש על  וגרור את חלון היישום האחרון שמאלה או ימינה כדי לסגור אותו. לסגירת כל היישומים הפועלים, הקש על **סגור הכל**.

## חלונות מרובים

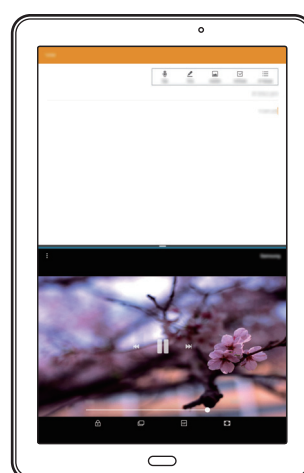
### מבוא

התכונה חלונות מרובים מאפשרת לך להפעיל שני יישומים בו-זמנית בתצוגת המסך המפוצל. ניתן גם להריץ יישומים מרובים באותו זמן בתצוגת חלון קופץ.

ייתכן שייישומים מסוימים אינם תומכים בתכונה זו.





חלון קופץ

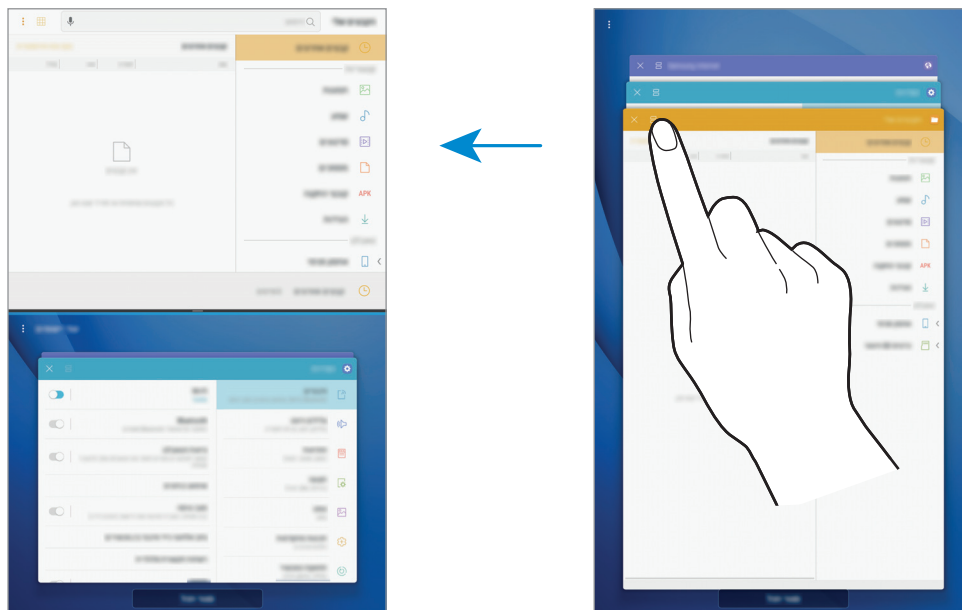


תצוגת מסך מפוצלת



## תצוגת מסך מפוצלת

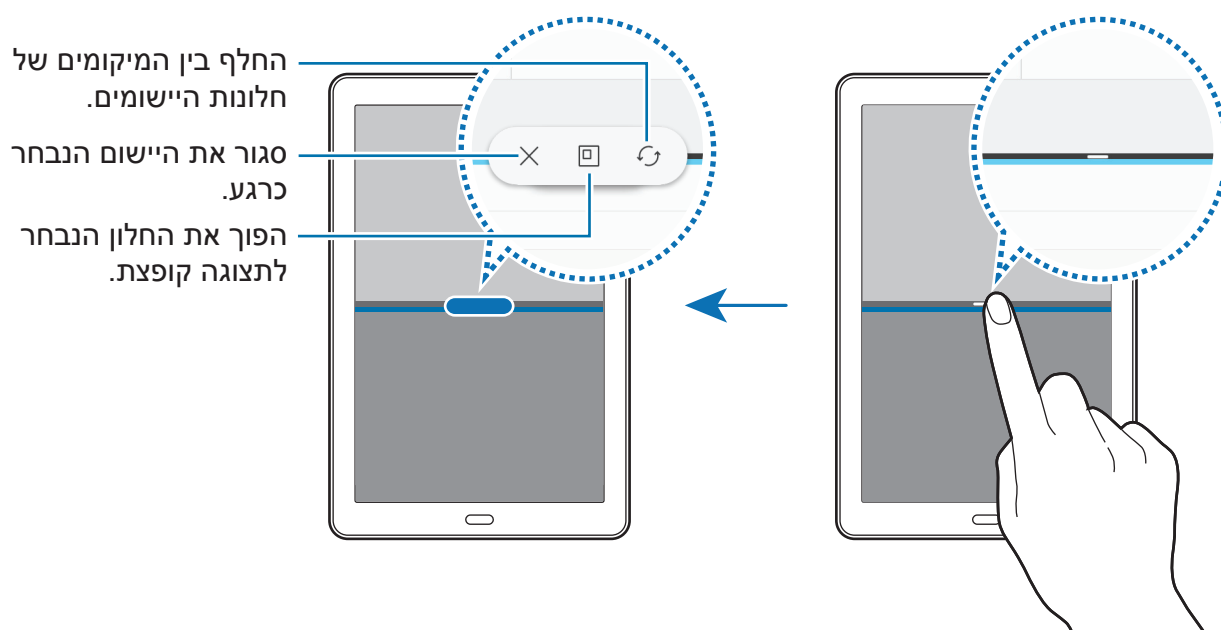
- 1 הקש על  כדי לפתוח את רשימת היישומים האחרונים שהיו בשימוש.
- 2 החלק מעלה או מטה והקש על  על חלון של יישום שנעשה בו שימוש לאחרונה. היישום הנבחר יפתח בחלון העליון.



- 3 בחלון הנמוך, החלק כלפי מעלה או מטה כדי לבחור יישום אחר להפעלה. כדי לפתוח יישומים שאינם ברשימת היישומים שנעשה בהם שימוש לאחרונה, הקש על **עוד יישומים** ובחר יישום.

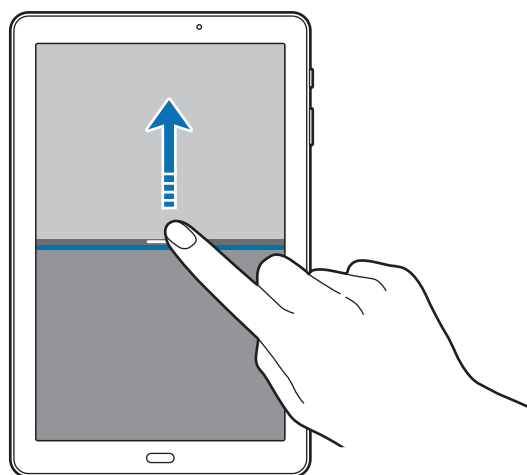
## שימוש באפשרויות נוספות

הקש על הסרגל שבין חלונות היישומים כדי לעבור לאפשרויות נוספות.



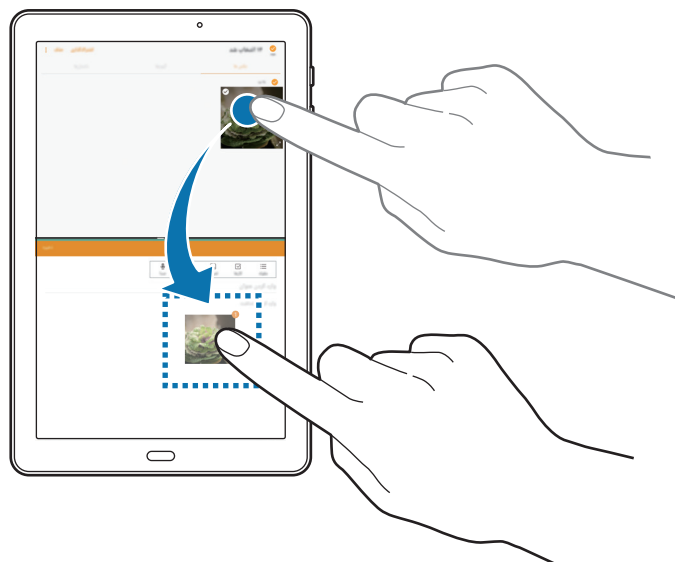
## התאמת גודל החלון

לכוונון גודל החלונות, גרור את הסרגל בין חלונות היישומים כלפי מעלה או מטה.



## שיתוף טקסט או תמונות בין חלונות


גרור וזרוק טקסט או תמונות שהועתקו מחלון אחד לאחר. בחלון הנבחר, הקש על פריט מסוים והחזק, וגרור אותו למיקום כלשהו בחלון אחר.




ייתכן שיישומים מסוימים אינם תומכים בתכונה זו.



## הקטנת תצוגת המסך המפוצל


לחץ על מקש הבית כדי להקטין את תצוגת המסך המפוצל. הסמל  יופיע על סרגל המצב. היישום בחלון התחתון ייסגר והיישום בחלון העליון יישאר פעיל בתצוגה המוקטנת של המסך המפוצל.

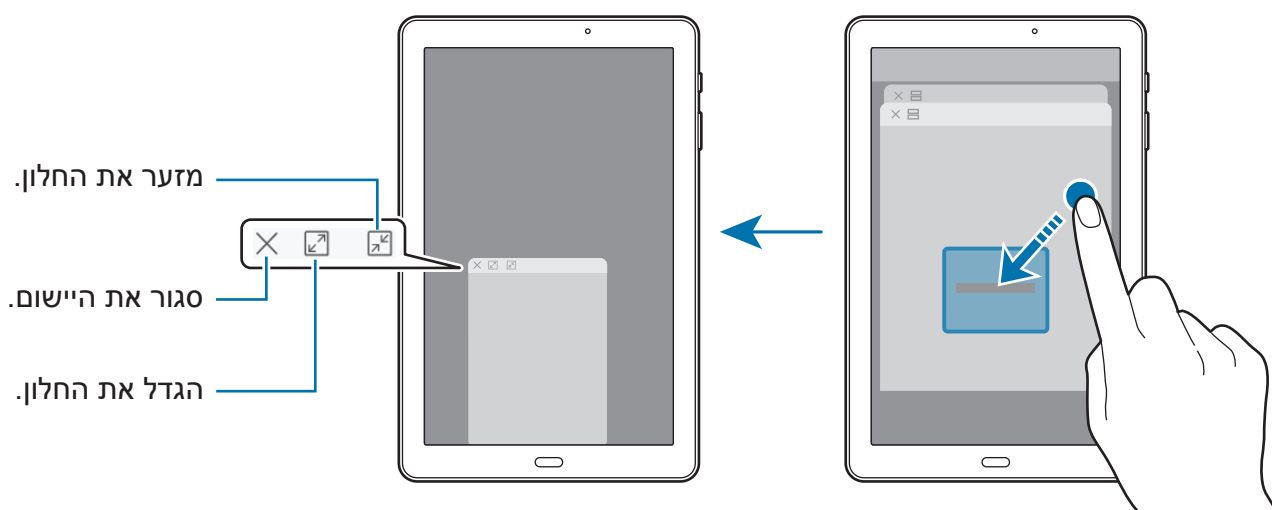
כדי לסגור את התצוגה המוקטנת של המסך המפוצל, פתח את חלונית ההתראות והקש על הסמל  בהתראת החלונות המרובים.

## הגדלת חלון

הקש על חלון יישום וגרור את הסרגל בין חלונות היישומים לקצה העליון או התחתון של המסך.

## חלון קופץ

- 1 הקש על  כדי לפתוח את רשימת היישומים האחרונים שהיו בשימוש.
- 2 החלק כלפי מעלה או מטה, הקש והחזק את חלון היישום ואז גרור אותו אל שחרר כאן כדי ליצור תצוגה קופצת.  
מסך היישום יופיע בחלון קופץ.



## הזזת חלונות קופצים

כדי להזיז חלון קופץ, הקש על סרגל החלון וגרור אותו למיקום חדש.

# Samsung Account

## מבוא

Samsung Account הוא שירות חשבון משולב המאפשר לך להשתמש במגוון שירותי Samsung הניתנים למכשירים ניידים, טלוויזיות ואתר האינטרנט של Samsung. לאחר רישום Samsung Account, תוכל להשתמש ביישומים המסופקים על-ידי Samsung ללא צורך בכניסה לחשבון.  
צור Samsung Account עם כתובת הדוא"ל שלך.

לבדיקת רשימת השירותים שבהם ניתן להשתמש עם Samsung Account, בקר בכתובת [account.samsung.com](http://account.samsung.com). למידע נוסף על חשבונות Samsung Account, פתח את מסך היישומים, והקש על הגדרות ← ענן וחשבונות ← חשבונות ← Samsung account ← עזרה.

## רישום Samsung Account

### רישום חשבון Samsung Account חדש

אם אין לך Samsung Account, עליך ליצור חשבון.

- 1 במסך היישומים, הקש על הגדרות ← ענן וחשבונות ← חשבונות ← הוסף חשבון.
- 2 הקש על Samsung account ← צור חשבון.
- 3 פעל בהתאם להוראות המוצגות על המסך לסיום יצירת החשבון.

### רישום חשבון Samsung Account קיים

אם כבר יש ברשותך Samsung Account, רשום אותו במכשיר.

- 1 במסך היישומים, הקש על הגדרות ← ענן וחשבונות ← חשבונות ← הוסף חשבון.
  - 2 הקש על Samsung account.
  - 3 הזן את כתובת הדואר האלקטרוני והסיסמה שלך, ולאחר מכן הקש על הכנס.
- אם שכחת את פרטי החשבון, הקש על **שכחת מזהה או סיסמה?** תוכל למצוא את פרטי החשבון שלך לאחר הזנת המידע הנחוץ וקוד האבטחה המוצג על המסך.

## הסרת Samsung Account

הסרת חשבון Samsung Account הרשום במכשיר תגרום גם להסרת נתונים כגון אנשי הקשר והאירועים.

- 1 במסך היישומים, הקש על הגדרות ← ענן וחשבונות ← חשבונות.
- 2 הקש על Samsung account ואז הקש על החשבון שאתה מעוניין להסיר.
- 3 הקש על : ← הגדרות ← הסר חשבון ← הסר חשבון ← אישור.
- 4 הזן את סיסמת Samsung account שלך והקש על אישור.

## העברת נתונים מהמכשיר הקודם שלך

באפשרותך להעביר אנשי קשר, תמונות ונתונים אחרים, ממכשיר קודם למכשיר הקיים באמצעות Smart Switch או הענן של Samsung.

- ייתכן שתכונה זו אינה נתמכת במכשירים או במחשבים מסוימים.
- יחולו מגבלות. למידע נוסף, בקר ב- [www.samsung.com/smartswitch](http://www.samsung.com/smartswitch). Samsung מתייחסת לנושאי זכויות יוצרים ברצינות. העבר רק תוכן שיש ברשותך או שיש ברשותך זכות להעבירו.

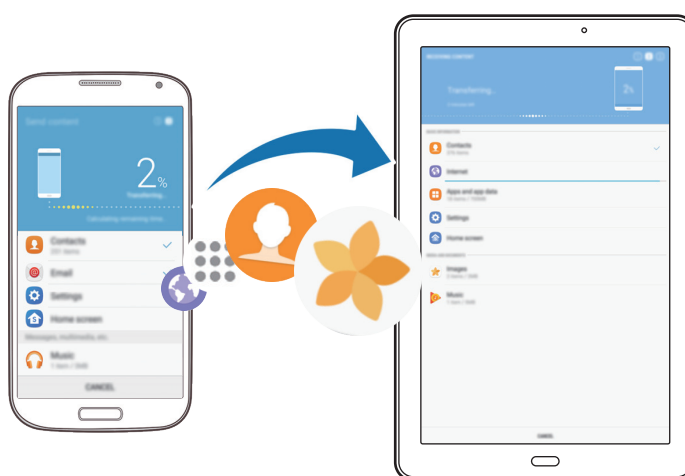


## העברת נתונים דרך Smart Switch

העבר נתונים בין מכשירים ניידים באמצעות Smart Switch. ניתן להוריד את היישום מ-Galaxy Apps או מ-חנות Play.

### העברת נתונים ממכשיר נייד

העבר נתונים ממכשיר קודם למכשיר הקיים.



1 במכשיר הקודם, הורד והתקן את Smart Switch מ-Galaxy Apps או מ-חנות Play.

2 מקם את המכשירים בסמיכות זה לזה.

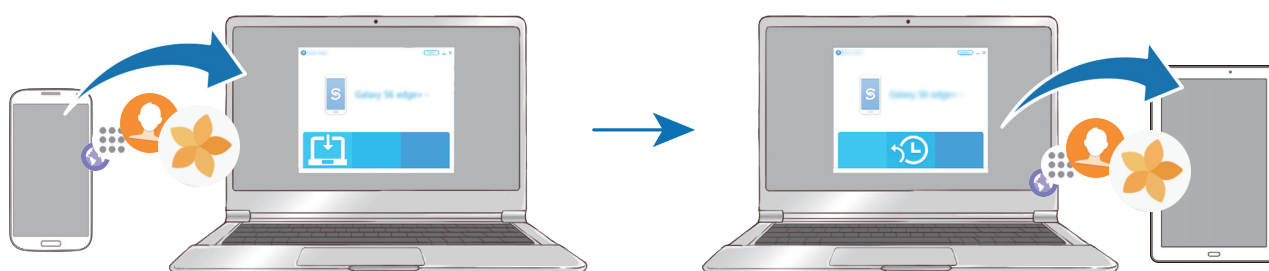
3 הפעל את Smart Switch בשני המכשירים.

4 בעת שימוש בתכונה זו בפעם הראשונה, הקש על **התחל** במכשיר.

5 לאחר שתבחר כיצד לשלוח נתונים ותחבר את המכשיר הקודם למכשיר הנוכחי, פעל בהתאם להוראות המופיעות במסך כדי להעביר נתונים מהמכשיר הקודם.

## העברת נתוני גיבוי ממחשב

גבה את הנתונים מהמכשיר הקודם שלך למחשב ויבא את הנתונים למכשיר החדש.



1 במחשב, היכנס לכתובת [www.samsung.com/smartswitch](http://www.samsung.com/smartswitch) כדי להוריד את Smart Switch.

2 במחשב, הפעל את Smart Switch.

אם מכשירך הקודם אינו מתוצרת Samsung, גבה את הנתונים למחשב באמצעות התוכנה שסופקה לך על ידי יצרן המכשיר. לאחר מכן, דלג לשלב החמישי.



3 חבר את המכשיר הקודם למחשב באמצעות כבל USB.

4 במחשב, פעל לפי ההוראות המופיעות על המסך כדי לגבות את הנתונים מהמכשיר. לאחר מכן, נתק את המכשיר הקודם מהמחשב.

5 חבר את מכשירך למחשב באמצעות כבל USB.

6 במחשב, פעל לפי ההוראות המופיעות על המסך כדי להעביר את הנתונים למכשירך.

## העברת נתונים באמצעות הענן של Samsung

גבה את הנתונים ממכשירך הקודם לענן של Samsung ושחזר את הנתונים למכשירך. כדי להיכנס ל-Samsung Cloud עליך להירשם ולהתחבר ל-Samsung Account. ראה [Samsung Account](#) למידע נוסף.

1 במכשיר הקודם, גבה את הנתונים ל-Samsung Account.

2 במכשיר הנייד, הקש על **יישומים** ← **הגדרות** ← **ענן וחשבונות** ← **Samsung Cloud** ← **שחזר**.

3 הקש על ▼ ובחר את המכשיר הקודם מרשימת המכשירים.

4 סמן את סוגי הנתונים שאתה מעוניין לשחזר והקש על **שחזר עכשיו**.

## ניהול מכשירים ונתונים

### חיבור המכשיר למחשב לצורך העברת נתונים

העבר קבצי שמע, וידאו, תמונות או סוגים אחרים של קבצים מן המכשיר למחשב, או להפך.

אין לנתק את כבל ה-USB מהמכשיר במהלך העברת הקבצים. הדבר עלול לגרום לאובדן נתונים או נזק למכשיר.



ייתכנו בעיות בחיבור בין המכשירים כאשר הם מחוברים זה לזה דרך רכזת USB. יש לחבר את המכשיר ישירות ליציאת ה-USB של המחשב.



- 1 חבר את המכשיר למחשב באמצעות כבל USB.
- 2 פתח את לוח ההתראות, והקש על **מתבצעת העברת קובצי מדיה ב-USB** ← **העבר קבצי מדיה**. אם המחשב לא יכול לזהות את המכשיר, הקש על **העבר תמונות**.
- 3 הקש על **אפשר** כדי להתיר למחשב גישה לנתוני המכשיר. כשהמחשב מזהה את המכשיר, המכשיר יופיע ב'המחשב שלי'.
- 4 העבר קבצים בין המכשיר והמחשב.

### עדכון המכשיר

ניתן לעדכן את המכשיר לגרסת התוכנה האחרונה.

### עדכון דרך הרשת

ניתן לעדכן את המכשיר לגרסת התוכנה האחרונה באופן ישיר באמצעות השירות 'קושחה דרך הרשת' (FOTA).

במסך היישומים, הקש על **הגדרות** ← **עדכון תוכנה** ← **הורד עדכונים באופן ידני**.



## עדכון דרך ה-Smart Switch

חבר את המכשיר למחשב, ועדכן את המכשיר לגרסת התוכנה האחרונה.

1 במחשב, היכנס לכתובת [www.samsung.com/smartswitch](http://www.samsung.com/smartswitch) כדי להוריד את Smart Switch ולהתקינו.

2 במחשב, הפעל את Smart Switch.

3 חבר את המכשיר למחשב באמצעות כבל USB.

4 אם עדכון תוכנה זמין, עקוב אחר ההוראות על המסך לעדכון המכשיר.

- בשעה שהמכשיר מבצע עדכון, אין לכבות את המחשב או לנתק את כבל ה-USB.
- במהלך עדכון המכשיר, אין לחבר למחשב התקני מדיה אחרים. חיבור של התקנים נוספים עלול להפריע לתהליך העדכון. לפני העדכון, נתק את כל שאר מכשירי המדיה מהמחשב.



## גיבוי ושחזור נתונים

הקפד שהמידע האישי שלך, נתוני היישומים וההגדרות יישארו בטוחים במכשיר. באפשרותך לגבות את המידע הרגיש שלך ולהיכנס אליו במועד מאוחר יותר. עליך להיכנס לחשבון Google או ל-Samsung Account שלך על מנת לגבות או לשחזר מידע. ראה [Samsung Account](#) ו**חשבונות** למידע נוסף.

## שימוש בחשבון Samsung

במסך היישומים, הקש על **הגדרות** ← **ענן וחשבונות** ← **גיבוי ושחזור** ← **הגדרות גיבוי** עבור Samsung Account, הקש על המתגים ליד הפריטים שתרצה לגבות כדי להפעילם ואז הקש על **גבה כעת**.

הנתונים יגובו ל-Samsung Cloud. ראה [Samsung Cloud](#) למידע נוסף.

כדי להגדיר במכשיר גיבוי נתונים אוטומטי, הקש על המתג **גיבוי אוטומטי** כדי להפעילו.

לשחזור נתוני גיבוי מהענן של Samsung באמצעות Samsung Account, הקש על **שחזר**. בחר מכשיר ואת סוגי הנתונים שאתה מעוניין לשחזר והקש על **שחזר עכשיו**. הנתונים הנבחרים ישוחזרו למכשיר.

## שימוש בחשבון Google

במסך היישומים, הקש על **הגדרות** ← **ענן וחשבונות** ← **גיבוי ושחזור**, ולאחר מכן הקש על המתג **גיבוי הנתונים שלי** עבור חשבון Google כדי להפעילו. הקש על **חשבון גיבוי** ובחר את החשבון כחשבון הגיבוי. כדי להוסיף את חשבון הגיבוי, הקש על **הוסף חשבון**.

לשחזור נתונים באמצעות חשבון Google, הקש על המתג **שחזור אוטומטי** כדי להפעילו. כאשר הנך מתקין שוב יישומים, הגדרות גיבוי ומידע ישוחזרו.

## ביצוע איפוס נתונים

מחק את כל ההגדרות והנתונים שבמכשיר. לפני ביצוע איפוס לנתוני היצרן, הקפד ליצור עותקי גיבוי של כל הנתונים החשובים המאוחסנים במכשיר. ראה **גיבוי ושחזור נתונים** למידע נוסף.

במסך היישומים, הקש על **הגדרות** ← **ניהול כללי** ← **איפוס** ← **איפוס לנתוני יצרן** ← **איפוס** ← **מחק הכל**. המכשיר מאותחל אוטומטית.

## חיבור מהיר

### מבוא

חפש במהירות והתחבר למכשירים קרובים, כגון אוזניות Bluetooth או טלויזיות, באמצעות תכונת חיבור מהיר.

- אם המכשיר אותו מעוניין לחבר אינו תומך בתכונת חיבור מהיר, הפעל את תכונת Wi-Fi Direct או Bluetooth לפני הפעלת **חיבור מהיר** במכשירך.
- שיטות החיבור עשויות להשתנות בהתאם לסוג המכשירים המחוברים או התוכן המשותף.



## התחברות למכשירים אחרים

- 1 פתח את לוח ההתראות, החלק את אצבעך כלפי מטה על לוח ההתראות ואז הקש על **חפש בטאבלט וסרוק לאיתור מכשירים סמוכים**.

## 2 הקש על חיבור מהיר.

תכונות Wi-Fi ו-Bluetooth יופעלו והמכשיר יחפש מכשירים קרובים באופן אוטומטי.

## 3 בחר מכשיר מתוך הרשימה והתחבר אליו בעזרת ההדרכה על המסך.

הפעולות הבאות עשויות להשתנות בהתאם לסוג המכשיר המחובר.

## התחברות לטלוויזיה

חבר את מכשירך לטלוויזיה לצפייה בתוכן המכשיר על גבי מסך גדול יותר. תוכל להשתמש בתכונות נוספות בהתאם לטלוויזיה המחוברת.

### 1 הדלק את הטלוויזיה והנח את המכשיר בקרבתה.

### 2 פתח את לוח ההתראות, החלק את אצבעך כלפי מטה על לוח ההתראות ואז הקש על **חפש בטאבלט וסרוק לאיתור מכשירים סמוכים**.

### 3 הקש על חיבור מהיר.

### 4 בחר את הטלוויזיה.

רשימת התכונות שניתנות לשימוש עם הטלוויזיה מופיעה.

### 5 בחר תכונה ועקוב אחרי ההוראות על המסך לשימוש בתכונה.

תכונות זמינות עשויות להשתנות בהתאם לטלוויזיה.

- **הצג טאבלט בטלוויזיה (Smart View):** צפה בתוכן המכשיר על מסך הטלוויזיה. ייתכן ותצטרך להפעיל את תכונת Screen Mirroring בטלוויזיה בהתאם לטלוויזיה אליה תרצה להתחבר. אם הטלוויזיה אינה תומכת בתכונת Screen Mirroring, השתמש באביזרים תואמים כדי לאפשר את התכונה. אביזרים תואמים כוללים מתאם AllShare Cast ו-HomeSync.

- **הצג את מסך הטלוויזיה בטאבלט:** צפה בטלוויזיה על גבי מסך מכשיר נייד. ניתן להמשיך לצפות בטלוויזיה בטווח החיבור האפשרי.


- **רישום טלוויזיה / ביטול רישום של טלוויזיה:** רשום את הטלוויזיה למכשיר כדי להשתמש בתכונות נוספות.

- ייתכן שקבצים מסוימים ייכנסו למאגר במהלך ההפעלה, בהתאם לחיבור.

- אם הטלוויזיה לא תומכת ב-High-bandwidth Digital Content Protection (HDCP), לא ניתן להציג בטלוויזיה תוכן המוגן ב-Digital Rights Management (DRM).



## הזרמת תוכן על הטלוויזיה הרשומה

תוכל להתחבר יותר בקלות לטלוויזיה בעת ניגון תוכן אם תרשום את מכשירך ברישום לטלוויזיה. כשמכשירך מזהה את הטלוויזיה הרשומה בזמן צפייה בתוכן, הסמל  יופיע על המכשיר. הקש על הסמל כדי להזרים תוכן ממכשירך לטלוויזיה.

- תכונה זו נתמכת אך ורק על-ידי יישומי הגלריה המוגדרים כברירת מחדל במכשיר.
- כאשר הטלוויזיה הרשומה מחוברת לשקע חשמל, תוכל להשתמש בתכונה זו גם אם הטלוויזיה כבויה.



## שיתוף תכונות

שתף תוכן באמצעות שימוש באפשרויות שיתוף שונות. הפעולות הבאות הן דוגמא לשיתוף תמונות.

1 הקש על **גלריה** במסך היישומים.

2 בחר תמונה.

3 הקש על **שתף** ובחר שיטת שיתוף כמו Bluetooth ודוא"ל. באפשרותך להשתמש גם באפשרויות הבאות:

- **העבר קבצים אל המכשיר:** שתף תוכן עם מכשירים סמוכים באמצעות Wi-Fi Direct או Bluetooth. יש להפעיל את הגדרות הנראות במכשירים.
- **הצג תוכן בטלוויזיה (Smart View):** צפה בתוכן המוצג במכשירך על גבי מסך גדול באמצעות חיבור אלחוטי.

כאשר יש לך היסטוריית תקשורת או שיתוף, אנשי הקשר איתם יצרת קשר יופיעו בחלונית אפשרויות השיתוף. כדי לשתף איתם תוכן באופן ישיר באמצעות היישום המתאים, בחר סמל אדם. אם התכונה אינה מופעלת, פתח את מסך היישומים, הקש על **הגדרות** ← **תכונות מתקדמות**, ואז הקש על המתג **שיתוף ישיר** כדי להפעילו.



4 עקוב אחרי ההוראות על המסך כדי לשתף את התמונה עם אנשים אחרים.

כאשר התמונה נשלחת למכשירי הנמענים, תופיע במכשירים שלהם התראה. הקש על ההתראה כדי להציג את התמונה או להוריד אותה.

# יישומים

## התקנה או הסרה של יישומים

### Galaxy Apps

רכוש והורד יישומים. באפשרותך להוריד יישומים שפותחו במיוחד עבור מכשירי Samsung Galaxy. הקש על **Galaxy Apps** במסך היישומים.

ייתכן שיישום זה לא יהיה זמין, בהתאם לאזור או לספק השירות.



### התקנת יישומים

דפדף בין יישומים לפי קטגוריה, או הקש על שדה החיפוש כדי לחפש באמצעות מילת מפתח. בחר יישום להצגת מידע לגביו. כדי להוריד יישומים בחינם, הקש על **התקן**. כדי לרכוש ולהוריד יישומים שעליהם חל חיוב, הקש על המחיר, ובצע את ההוראות שעל-גבי המסך.

כדי לשנות את הגדרות העדכון האוטומטי, הקש על **הגדרות** ← **עדכון אוטומטי של יישומים**, ולאחר מכן בחר באפשרות כלשהי.



### חנות Play

רכוש והורד יישומים. הקש על **חנות Play** במסך היישומים.

### התקנת יישומים

דפדף בין יישומים לפי קטגוריה, או חפש יישומים באמצעות מילת מפתח. בחר יישום להצגת מידע לגביו. כדי להוריד יישומים בחינם, הקש על **התקן**. כדי לרכוש ולהוריד יישומים שעליהם חל חיוב, הקש על המחיר, ובצע את ההוראות שעל-גבי המסך.

כדי לשנות את הגדרות העדכון האוטומטי, הקש על **הגדרות** ← **עדכון אפליקציות באופן אוטומטי**, ולאחר מכן בחר באפשרות כלשהי.



## ניהול יישומים

### הסרת התקנה או השבתה של יישומים

במסך היישומים, הקש על **⋮** ← **ערוך**. הסמל **⊖** מופיע על היישומים שניתן להשבית או להסיר את התקנתם. בחר ביישום כלשהו, והקש על **השבת** או **אישור**. לחלופין, במסך היישומים, הקש על **הגדרות** ← **יישומים**, בחר יישום ולאחר מכן הקש על **השבת** או על **הסר התקנה**.

- **השבת**: השבת את יישומי ברירת המחדל הנבחרים שאת התקנתם לא ניתן להסיר מהמכשיר.
- **הסר התקנה**: הסר את התקנתם של יישומים שהורדו.

### הפעלת יישומים

במסך היישומים, הקש על **הגדרות** ← **יישומים** ← **מושבת**, בחר יישום ולאחר מכן הקש על **הפעל**.

### הגדרת הרשאות היישום

על מנת שיישומים מסוימים יפעלו כהלכה, הם זקוקים להרשאות גישה או שימוש במידע הנמצא במכשיר. כשאתה פותח יישום, ייתכן שיופיע חלון קופץ עם בקשת גישה לתכונות או מידע מסוים הנמצא במכשיר. כדי לתת ליישום הרשאות גישה, הקש על **אפשר** בחלון הקופץ.

להצגת הגדרות ההרשאה של יישום, פתח את מסך היישומים, הקש על **הגדרות** ← **יישומים**. בחר ביישום כלשהו, והקש על **הרשאות**. ניתן לצפות ברשימת הרשאות יישום ולשנות את הרשאותיו.

להצגה או שינוי הגדרות ההרשאה של יישומים על פי קטגוריית הרשאה, פתח את מסך היישומים, הקש על **הגדרות** ← **יישומים** ← **⋮** ← **הרשאות ליישומים**. בחר פריט והקש על המתגים הנמצאים ליד היישומים כדי לתת להם הרשאות.

מניעת הרשאות גישה מיישומים עשויה לגרום לכך שתכונות בסיסיות של היישומים לא יפעלו כהלכה.



## אנשי קשר

### מבוא

צור אנשי קשר או נהל אנשי קשר במכשיר.

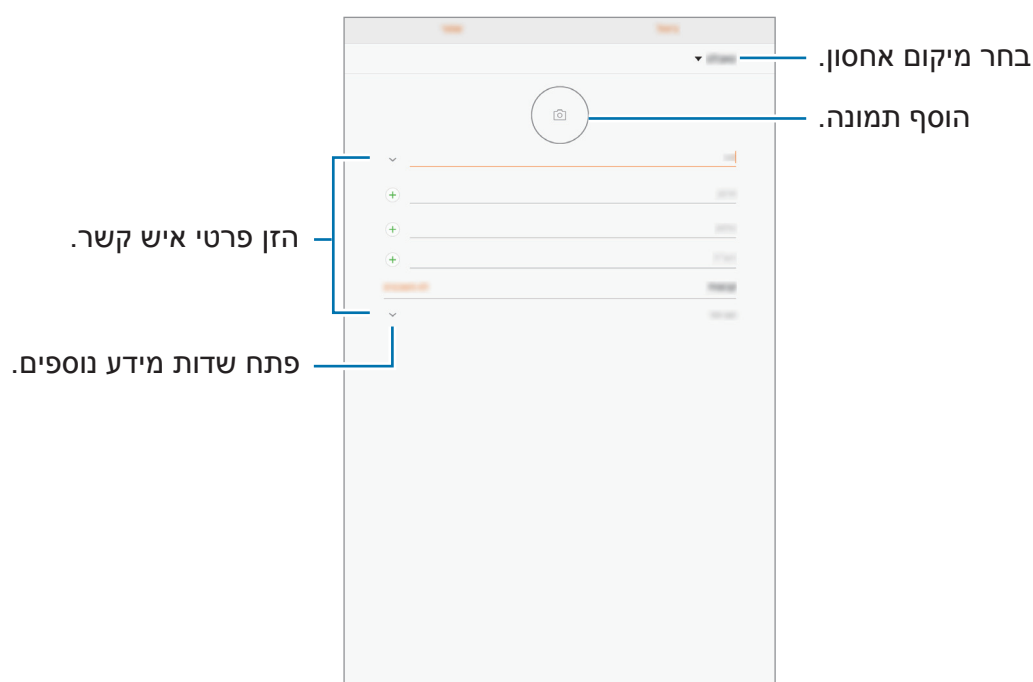
### הוספת אנשי קשר

#### יצירת איש קשר חדש

1 הקש על **אנשי קשר** במסך היישומים.

2 הקש על  ובחר מיקום אחסון.

3 הזן פרטי איש קשר.



סוגי המידע שאתה יכול לשמור עשויים להשתנות בהתאם למיקום האחסון הנבחר.



4 הקש על **שמור**.

## ייבוא אנשי קשר

הוסף אנשי קשר על-ידי יבוא ממקומות אחסון אחרים במכשיר.

- 1 הקש על **אנשי קשר** במסך היישומים.
- 2 הקש על **הגדרות** ← **ייבוא/ייצוא אנשי קשר** ← **יבא**.
- 3 בחר את מיקום האחסון שממנו יובאו אנשי הקשר.
- 4 בחר מיקום אחסון לשמירת אנשי הקשר.
- 5 סמן את קבצי ה-VCF או אנשי הקשר שאתה מעוניין לייבא והקש על **סיום**.

## סינכרון אנשי קשר עם חשבונות אינטרנט

סנכרן את אנשי הקשר השמורים במכשיר עם אנשי קשר מקוונים השמורים בחשבונות האינטרנט שלך כמו Samsung Account.

במסך היישומים, הקש על **הגדרות** ← **ענן וחשבונות** ← **חשבונות**, בחר שם חשבון, בחר את החשבון שמולו יתבצע הסינכרון, ולאחר מכן הקש על **אנשי קשר (Samsung Account)** או **סנכרן אנשי קשר**.

## חיפוש אנשי קשר

במסך היישומים, הקש על **אנשי קשר**.

השתמש באחת משיטות החיפוש הבאות:

- גלול במעלה או במורד רשימת אנשי הקשר.
- גרור את אצבעך לאורך האינדקס שבצדה השמאלי של רשימת אנשי הקשר כדי לגלול אותה במהירות.
- הקש על שדה החיפוש בחלק העליון של רשימת אנשי הקשר, ולאחר מכן הזן קריטריונים לחיפוש.

לאחר בחירת איש קשר, בצע אחת מהפעולות הבאות:

- ☆ : הוסף לאנשי הקשר המועדפים.
- ☑ : חבר הודעת דואר אלקטרוני.



## שיתוף אנשי קשר

ניתן לשתף אנשי קשר עם אחרים באמצעות שימוש באפשרויות שיתוף שונות.

1 הקש על **אנשי קשר** במסך היישומים.

2 הקש על **← שתף**.

3 סמן אנשי קשר והקש על **שתף**.

4 בחר שיטת שיתוף.

## מיזוג אנשי קשר כפולים

כשאתה מייבא אנשי קשר ממקומות אחרים, או מסנכרן או מעביר אנשי קשר לחשבונות אחרים, רשימת אנשי הקשר שלך עשויה להכיל כפילויות. מזג את אנשי הקשר הכפולים לרישום אחד כדי לקצר ולייעל את רשימת אנשי הקשר.

1 הקש על **אנשי קשר** במסך היישומים.

2 הקש על **← הגדרות ← מזג אנשי קשר כפולים**.

3 סמן את אנשי הקשר והקש על **מזג**.

## מחיקת אנשי קשר

1 הקש על **אנשי קשר** במסך היישומים.

2 הקש על **← מחק**.

3 סמן את אנשי הקשר הרצויים והקש על **מחק**.

# דפדפן

## מבוא

גלוש באינטרנט לחיפוש אחר מידע וסמן את הדפים המועדפים עליך לגישה נוחה יותר.

## דפדוף בדפי אינטרנט

1 הקש על דפדפן במסך היישומים.

2 הקש על שדה הכתובת.

3 הזן את כתובת האינטרנט או מילת מפתח, ולאחר מכן הקש על **עבור אל**.

כדי להציג את סרגלי הכלים, גרור את אצבעך מעט כלפי מטה על המסך.



## שימוש במצב סודי

במצב סודי, באפשרותך לשמור ולנהל בנפרד לשוניות פתוחות, סימניות ודפים שמורים. באפשרותך לנעול מצב סודי באמצעות סיסמה.

### הפעלת מצב סודי

הקש על  ← הפעל מצב 'סודי'. אם אתה משתמש בתכונה זו בפעם הראשונה, הגדר האם להשתמש בסיסמה למצב סודי.

במצב סודי, אין באפשרותך להשתמש בחלק מהתכונות, למשל צילום מסך. 

במצב סודי, ישתנו צבעי סרגלי הכלים.

### שינוי הגדרות האבטחה

באפשרותך לשנות את הסיסמה או את שיטת הנעילה.

הקש על  ← הגדרות ← פרטיות ← אבטחת מצב 'סודי' ← שנה סיסמה.

### כיבוי מצב סודי

הקש על  ← כבה מצב 'סודי'.

## דוא"ל

### הגדרת חשבונות דואר אלקטרוני



הגדר חשבון דואר אלקטרוני עם פתיחת היישום דוא"ל בפעם הראשונה.



1 הקש על דוא"ל במסך היישומים.

2 הזן את כתובת הדוא"ל והסיסמה, ולאחר מכן הקש על היכנס.


כדי לרשום ידנית חשבון דוא"ל, הקש על הגדרה ידנית.

3 פעל בהתאם להוראות המוצגות על המסך להשלמת ההגדרה.

להגדרת חשבון דואר אלקטרוני נוסף, הקש על  ←  ← הוסף חשבון.

אם יש לך יותר מחשבון דוא"ל אחד, באפשרותך להגדיר אחד מהם כחשבון ברירת המחדל. הקש על  ←  ← הגדר כחשבון ברירת המחדל.



## שליחת דואר אלקטרוני

- 1 הקש על  כדי לחבר הודעת דוא"ל.
- 2 הוסף נמענים והזן את טקסט הודעת הדוא"ל.
- 3 הקש על **שלח** כדי לשלוח את הודעת הדואר.

## קריאת דואר אלקטרוני

כאשר היישום **דוא"ל** פתוח, המכשיר יאחזר אוטומטית הודעות דוא"ל חדשות. כדי לאחזר הודעות דוא"ל באופן ידני, החלק מטה על גבי המסך.

הקש על הודעת דוא"ל שמופיעה על המסך כדי לקרוא אותה.

אם סנכרון דוא"ל מושבת, לא ניתן לאחזר הודעות דוא"ל חדשות. כדי להפעיל את סינכרון הדוא"ל, הקש על   ← שם החשבון, ולאחר מכן הקש על המתג **סנכרון חשבון** כדי להפעילו.

## מצלמה

### מבוא


צלם תמונות והקלט וידאו באמצעות מגוון מצבים והגדרות.

### כללי התנהגות נאותים לשימוש במצלמה

- אין לצלם תמונות או סרטונים של אנשים ללא רשותם.
- אין לצלם תמונות או סרטונים במקומות שבהם הדבר אסור על פי חוק.
- אין לצלם תמונות או סרטונים במקומות שבהם הדבר עלול להפר את פרטיותם של אנשים.

### הפעלת מצלמה

להפעלת המצלמה, השתמש בשיטות הבאות:

- הקש על **מצלמה** במסך היישומים.
- במסך הנעול, גרור את  אל מחוץ לעיגול הגדול.

חלק מתכונות המצלמה אינן זמינות כאשר מפעילים את **המצלמה** מהמסך הנעול או כאשר המסך מכובה בזמן שתכונות האבטחה מופעלות.



## שימוש במחוות החלקה

קבל שליטה מהירה על מסך התצוגה המקדימה באמצעות החלקת האצבע בכיוונים שונים. תוכל לשנות את מצב הצילום, לעבור בין מצלמות או להוסיף אפקטי סינון.



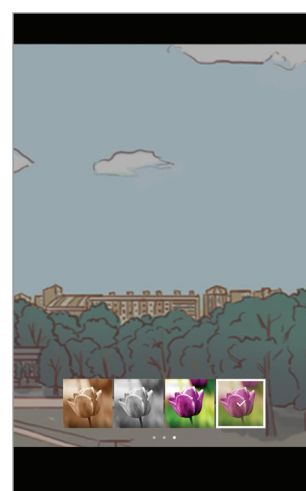
תצוגה מקדימה מצלמה קדמית



מצבי צילום



תצוגה מקדימה מצלמה אחורית



אפקטי מסנן

## החלפת מצלמות

במסך התצוגה המקדימה, החלק מעלה או מטה כדי לעבור בין מצלמות.

## הצגת מצבי הצילום

במסך התצוגה המקדימה, החלק את אצבעך משמאל לימין כדי לפתוח את רשימת מצבי הצילום.

## הצגת אפקטי סינון

במסך התצוגה המקדימה, החלק את אצבעך מימין לשמאל כדי לפתוח את רשימת אפקטי הסינון. באפשרותך להוסיף לתמונות ולסרטונים שלך אווירה מיוחדת.

תכונה זו זמינה רק במצבי צילום מסוימים.



## צילום בסיסי

### צילום תמונות וסרטונים

1 הקש על התמונה במסך התצוגה המקדימה, בנקודה שבה ברצונך שהמצלמה תתמקד.

2 הקש על לצילום תמונה, או הקש על לצילום סרטון.

- הרחק שתי אצבעות זו מזו על-גבי המסך להגדלה של החלק הרצוי, והצמד אותן זו לזו בתנועת צביטה להקטנתו.
- כדי לכוון את בהירות התמונות או הווידאו, הקש על המסך. כשסרגל הכוון יופיע, גרור את בסרגל הכוון לכיוון **+** או **-**.
- ללכידת תמונה מתוך סרטון במהלך ההקלטה, הקש על .
- לשינוי המיקוד תוך כדי צילום הסרטון, הקש על הנקודה שבה ברצונך להתמקד. להתמקדות במרכז המסך, הקש על .





- מסך התצוגה המקדימה עשוי להשתנות בהתאם למצב הצילום ולדגם המצלמה.
- המצלמה נכבית באופן אוטומטי כשאינה בשימוש.
- ודא שהעדשה נקייה. אחרת, ייתכן שהמכשיר לא יפעל כהלכה במצבים מסוימים שמחייבים רזולוציה גבוהה.
- המצלמה הקדמית מצוידת בעדשה רחבת-זווית. ייתכנו עיוותים קלים בתמונות בזווית רחבה, ואין מדובר בבעיות בביצועי המכשיר.

## נעילת מיקוד וחשיפה

ניתן לנעול את המיקוד או החשיפה באיזור נבחר על מנת למנוע מהמצלמה להתכוון באופן אוטומטי על שינויים לאובייקטים או מקורות אור. הקש והחזק על האיזור למיקוד, מסגרת AE/AF תופיע באיזור והגדרות מיקוד וחשיפה יינעלו. ההגדרות יישארו נעולות גם לאחר צילום תמונה.



תכונה זו זמינה רק במצבי צילום מסוימים.


## התאמת מצבי צילום




במסך תצוגה מקדימה, החלק את אצבעך ימינה כדי לפתוח את רשימת מצבי הצילום ולבחור מצב צילום. להצגת תיאור המצב, הקש על: ← **מידע**. לשינוי סדר המצבים, הקש על: ← **ערוך**, הקש והחזק את סמל המצב הרצוי וגרור אותו למיקום אחר. להוספת קיצורי דרך למצבים במסך הבית, הקש על: ← **הוסף קיצור דרך במסך הבית**.

## מצב אוטומטי

מצב אוטומטי מאפשר למצלמה להעריך את הסביבה ולקבוע את המצב המתאים ביותר לצילום התמונה. ברשימת מצבי הצילום, הקש על **אוט'**.

## מצב מקצועי

צלם תמונות תוך כדי כוונון אפשרויות צילום שונות באופן ידני, כגון ערך חשיפה וערך ה-ISO. ברשימת מצבי הצילום, הקש על **מקצועי**. בחר אפשרויות והתאם את ההגדרות לצרכיך, ולאחר מכן הקש על  לצילום התמונה.

-  : בחר איזון לבן מתאים, על מנת שתמונות יוצגו עם טווח צבעים נאמן למציאות. באפשרותך להגדיר את טמפרטורת הצבע.
-  : בחר ערך ISO. הגדרה זו שולטת ברגישות האור של המצלמה. ערכים נמוכים מיועדים לנושאי צילום נייחים או המוארים באור בהיר. ערכים גבוהים יותר מיועדים לנושאי צילום הנעים במהירות או המוארים באופן עמום. לעומת זאת, הגדרות ISO גבוהות עלולות לגרום רעש בתמונות.
-  : שנה ערך ערך החשיפה. הגדרה זו קובעת כמה אור ייקלט בחיישן המצלמה. עבור תנאי תאורה עמומה, השתמש בערך חשיפה גבוה יותר.

## פנורמה


צלם סדרה של תמונות אופקיות או אנכיות ולאחר מכן הדבק אותן יחד ליצירת סצנה רחבה. ברשימת מצבי הצילום, הקש על **פנורמה**.

לקבלת תמונות מיטביות באמצעות פנורמה, היעזר בטיפים שלהלן:



- הזז את המצלמה באטיות בכיוון אחד.
- שמור שהתמונה לא תחרוג מהמסגרת של כוונת המצלמה. אם תמונת התצוגה המקדימה נמצאת מחוץ לקווים המנחים או שאינך מזיז את המכשיר, המכשיר יפסיק אוטומטית לצלם תמונות.
- הימנע מצילום תמונות כשהרקע אחיד, כגון שמיים ריקים או קיר רגיל.

## צילום ברצף

צלם סדרה של תמונות של נושאי צילום נעים. ברשימת מצבי הצילום, הקש על **צילום ברצף**. לחץ לחיצה ממושכת על  כדי לצלם מספר צילומים ברצף.



## HDR (גוון עשיר)

צלם תמונות עם צבעים עשירים ושחזר את הפרטים אפילו באזורים בהירים או כהים מאוד. ברשימת מצבי הצילום, הקש על HDR (גוון עשיר).




עם אפקט



ללא אפקט

## סלפי


צלם דיוקן עצמי במצלמה הקדמית. תוכל להציג אפקטי סינון מסוימים בתצוגה מקדימה על המסך.

1 במסך התצוגה המקדימה, החלק מעלה או מטה, או הקש על  כדי לעבור למצלמה הקדמית לצילום דיוקן עצמי.

2 ברשימת מצבי הצילום, הקש על **סלפי**.

3 פנה לעדשת המצלמה הקדמית.

4 כאשר המכשיר מזהה את פניך, הראה את כף ידך למצלמה הקדמית. לאחר זיהוי כף היד, יופיע על המסך מונה זמן לאחר. עם תום הזמן הקצוב, יצלם המכשיר תמונה.

לשימוש באפשרויות הצילום השונות במצלמה הקדמית, הקש על  ← **שיטות לצילום תמונות**, ואז הקש על המתגים כדי להפעילם.



## לילה

צלם תמונה בתנאי תאורה חלשה, מבלי להשתמש במבזק.  
ברשימת מצבי הצילום, הקש על **לילה**.


## פנים יפות

צלם תמונה עם פנים מובהרות לקבלת תוצאה עדינה יותר.  
ברשימת מצבי הצילום, הקש על **פנים יפות**.

## ספורט

צלם תמונה של נושאי צילום הנעים במהירות.  
ברשימת מצבי הצילום, הקש על **ספורט**.

## קול וצילום

צלם תמונה עם צליל. המכשיר מסמן את התמונות ב- בגלריה.  
ברשימת מצבי הצילום, הקש על **קול וצילום**.

## הגדרות המצלמה

### הגדרות מהירות

במסך התצוגה המקדימה, השתמש בהגדרות המהירות הבאות.

האפשרויות הזמינות עשויות להשתנות בהתאם למצב הצילום ולדגם המצלמה שבו נעשה שימוש.



- ☺ : בחר שיטת מדידה. אפשרות זו קובעת את אופן החישוב של ערכי אור. ☺ **שקלול לטובת המרכז** משתמש באור באיזור יחס של התמונה לחישוב החשיפה של הצילום. [☺] **נקודה** משתמש באור באיזור מרכז ממוקד של התמונה לחישוב החשיפה של הצילום. האפשרות [☺] **רשת** מחשבת ממוצע של הסצינה בכללותה.
- ✖ : הפעל או השבת את המבזק.
- 📷 : הגדר את המכשיר להקליט צליל לפני ואחרי צילום תמונה.

## הגדרות המצלמה

במסך התצוגה המקדימה, הקש על .



האפשרויות הזמינות עשויות להשתנות בהתאם למצב הצילום ולדגם המצלמה שבו נעשה שימוש.

### מצלמה אחורית

- **גודל תמונה:** בחר רזולוציה עבור תמונות. שימוש ברזולוציה גבוהה יותר יגרום להפקת תמונות איכותיות יותר, אך הן יצרכו נפח זיכרון גדול יותר.
- **גודל סרטון:** בחר רזולוציה עבור סרטונים. שימוש ברזולוציה גבוהה יותר יגרום להפקת סרטוני וידאו איכותיים יותר, אך הן יצרכו נפח זיכרון גדול יותר.

### מצלמה קדמית

- **גודל תמונה:** בחר רזולוציה עבור תמונות. שימוש ברזולוציה גבוהה יותר יגרום להפקת תמונות איכותיות יותר, אך הן יצרכו נפח זיכרון גדול יותר.
- **גודל סרטון:** בחר רזולוציה עבור סרטונים. שימוש ברזולוציה גבוהה יותר יגרום להפקת סרטוני וידאו איכותיים יותר, אך הן יצרכו נפח זיכרון גדול יותר.
- **שמור תמונות כפי שנראו בתצוגה מקדימה:** הפוך את התמונה ליצירת תמונת מראה של הסצנה המקורית, בעת צילום תמונות עם המצלמה הקדמית.
- **שיטות לצילום תמונות:** בחר את שיטות הצילום שבהן ייעשה שימוש.

### משותף

- **טיימר:** בחר את אורך העיכוב לפני שהמצלמה מצלמת באופן אוטומטי.
- **תצוגת מסך מלא (16:9):** הגדר את ההתקן להציג בתצוגה מקדימה תמונות או סרטונים תוך שימוש ביחס המסך המלא.
- **קווי רשת:** הצג מחווני כוונת שיסייעו בהרכבת הקומפוזיציה בעת בחירת נושאי צילום.
- **תגיות מיקום:** הוסף לתמונה תגית מיקום GPS.
- **עוצמת אות ה-GPS** עלולה להיחלש במקומות שבהם האות נתקל במכשולים, למשל בין בניינים או באזורים נמוכים, או בתנאי מזג אוויר קשים.
- **המיקום שלך** עשוי להופיע בתמונות שאתה מעלה לאינטרנט. למניעת מצב זה, השבת את ההגדרה של תגיות מיקום.

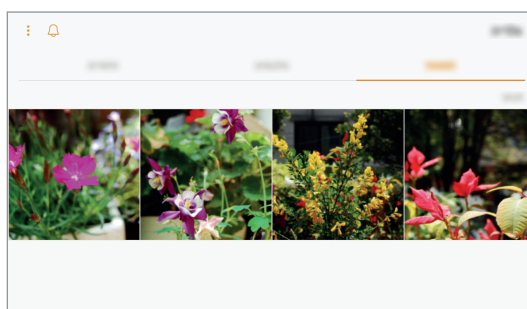


- **סקור תמונות:** הגדר את המכשיר להצגת התמונות לאחר צילומן.
- **מיקום אחסון:** בחר מיקום זיכרון לאחסון.
- **לחצן מצלמה צף:** הוסף למסך התצוגה המקדימה את לחצן הצמצם הניתן להתאמה אישית.
- **היישום 'מקשי עוצמת הקול':** הגדר את המכשיר לשימוש במקש עוצמת הקול לשליטה בלחצן הצילום.
- **איפוס הגדרות:** אפס את הגדרות המצלמה.

# גלריה

## מבוא

הצג תמונות וסרטוני וידאו השמורים במכשירך. בנוסף תוכל לסדר את התמונות והסרטונים לפי אלבום או ליצור סיפורים ולשתף אותם.

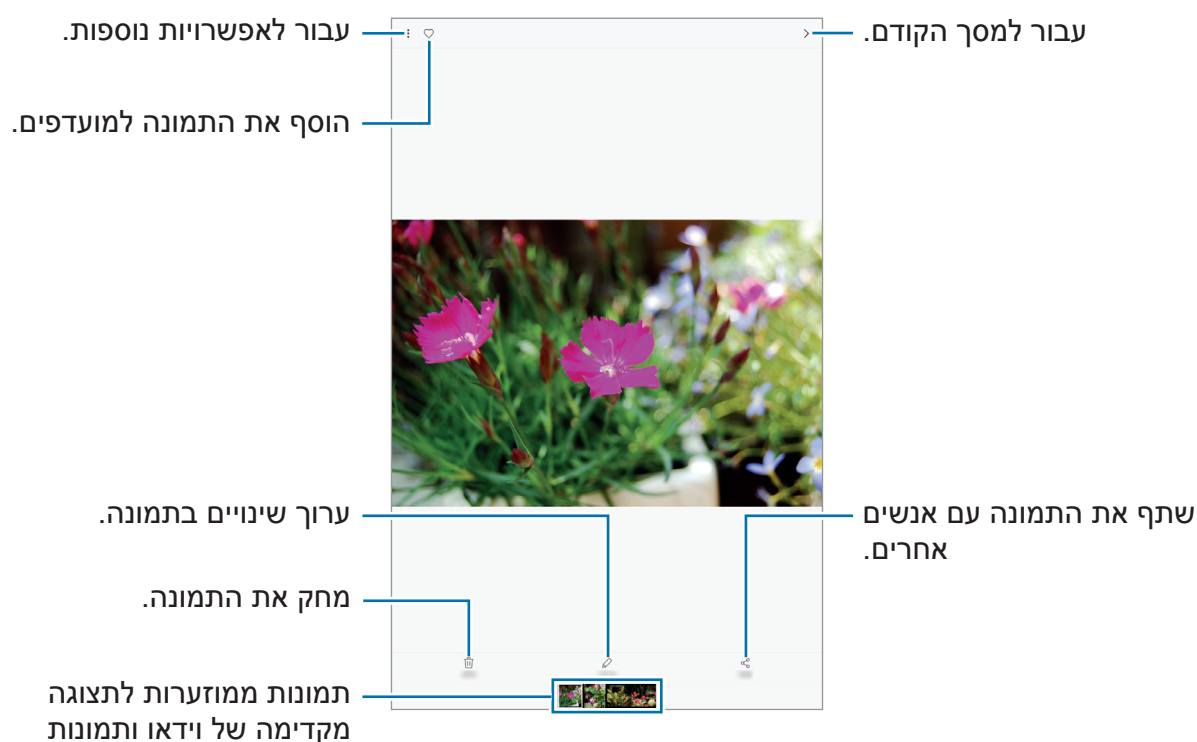


## הצגת תמונות וסרטוני וידאו

### הצגת תמונות


1 במסך היישומים, הקש על גלריה ← תמונות.

2 בחר תמונה.



כדי להסתיר או להציג את התפריטים, הקש על המסך.

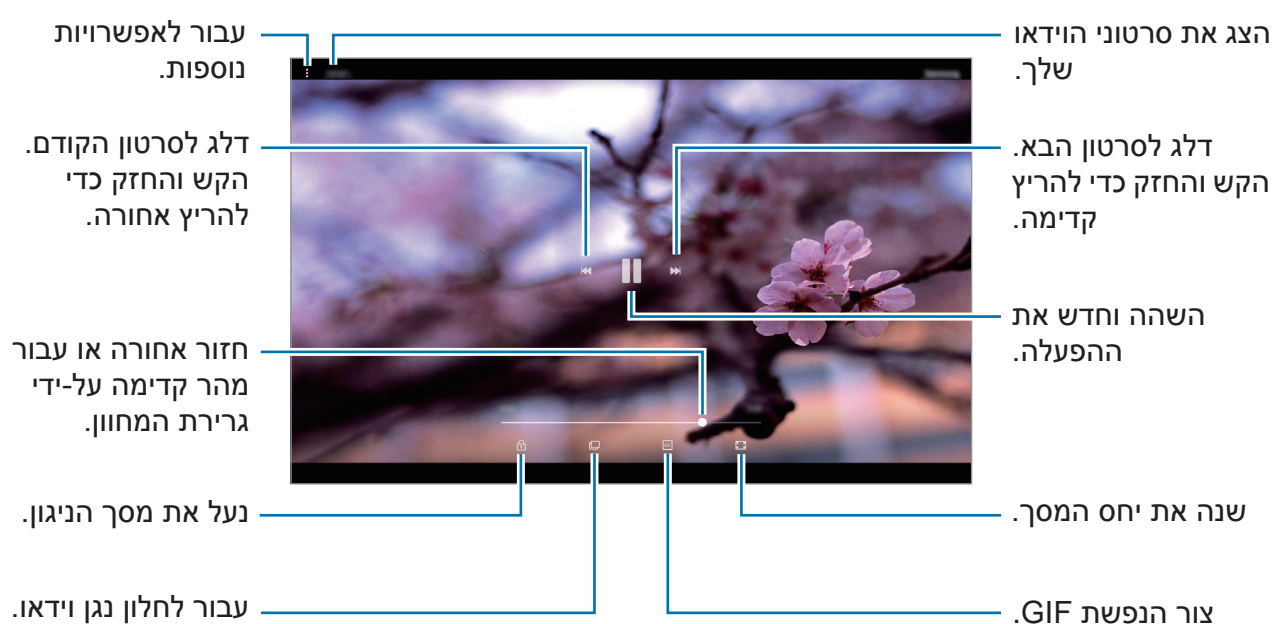


באפשרותך ליצור הנפשת GIF או קולאז' ממספר תמונות. הקש על  ← **צור הנפשה או קולאז'** ואז בחר תמונות. ניתן לבחור עד שש תמונות עבור הקולאז'.

## הצגת סרטונים

1 במסך היישומים, הקש על **גלריה** ← **תמונות**.

2 בחר סרטון להפעלה. קבצי וידאו מוצגים עם הסמל  בתמונה הממוזערת שבתצוגה המקדימה.



גרור את אצבעך מעלה או מטה בצד שמאל של מסך ההפעלה כדי לכוון בהירות, או גרור את אצבעך מעלה או מטה בצד ימין של מסך ההפעלה כדי לכוון עוצמת קול. החלק את אצבעך שמאלה או ימינה על מסך הנגינה כדי להריץ אחורה או קדימה.

## הצגת אלבומים

באפשרותך למיין את התמונות וסרטוני הוידאו השמורים במכשירך לפי תיקייה או אלבום. גם ההנפשות והקולאז'ים שיצרת ימוינו לתיקיות ברשימת האלבומים. במסך היישומים, הקש על **גלריה** ← **אלבומים** ובחר אלבום.

## הצגת סיפורים

כשאתה מצלם או שומר תמונות וסרטוני וידאו, המכשיר יקרא את תגיות התאריך והמיקום, ימין את התמונות והסרטונים ואז ייצור מהם סיפורים. כדי ליצור סיפורים באופן אוטומטי, עליך לצלם או לשמור מספר תמונות וסרטונים.

## יצירת סיפורים

צור סיפורים בנושאים שונים.

1 במסך היישומים, הקש על **גלריה** ← **סיפורים**.

2 הקש על **צור סיפור**.

3 סמן את התמונות והסרטונים שייכללו בסיפור והקש על **סיום**.

4 הזן כותרת לסיפור והקש על **צור**.

להוספת תמונות או סרטוני וידאו, בחר סיפור והקש על **הוסף**.

להסרת תמונות או סרטוני וידאו מהסיפור, בחר סיפור, הקש על **עריכה**, סמן את התמונות והסרטונים שאתה מעוניין להסיר והקש על **הסר מהסיפור**.

## מחיקת סיפורים

1 במסך היישומים, הקש על **גלריה** ← **סיפורים**.

2 הקש והחזק את הסיפור ולאחר מכן הקש על **מחק**.

## סנכרון תמונות וסרטוני וידאו עם הענן של Samsung

ניתן לסנכרן תמונות וסרטוני וידאו השמורים ב**גלריה** עם הענן של Samsung ולגשת אליהם ממכשירים אחרים. כדי להיכנס ל-Samsung Cloud עליך להירשם ולהתחבר ל-Samsung Account. ראה [Samsung Account](#) למידע נוסף.

במסך היישומים, הקש על **גלריה** ← **הגדרות** והקש על המתג **Samsung Cloud** כדי להפעילו. תמונות וסרטוני וידאו שצולמו במכשיר יישמרו באופן אוטומטי אל הענן של Samsung.

## מחיקת תמונות או סרטוני וידאו

### מחיקת תמונה או וידאו

בחר תמונה או וידאו, והקש על **מחק** בתחתית המסך.

### מחיקת תמונות וסרטונים מרובים

- 1 במסך הגלריה הראשי, הקש והחזק את התמונה או הסרטון שאתה מעוניין למחוק.
- 2 סמן את התיבות של התמונות או סרטוני הוידאו למחיקה.
- 3 הקש על **מחק**.

## שיתוף תמונות או סרטוני וידאו

בחר תמונה או וידאו, הקש על **שתף** בתחתית המסך ולאחר מכן בחר בשיטת שיתוף.

## לוח שנה

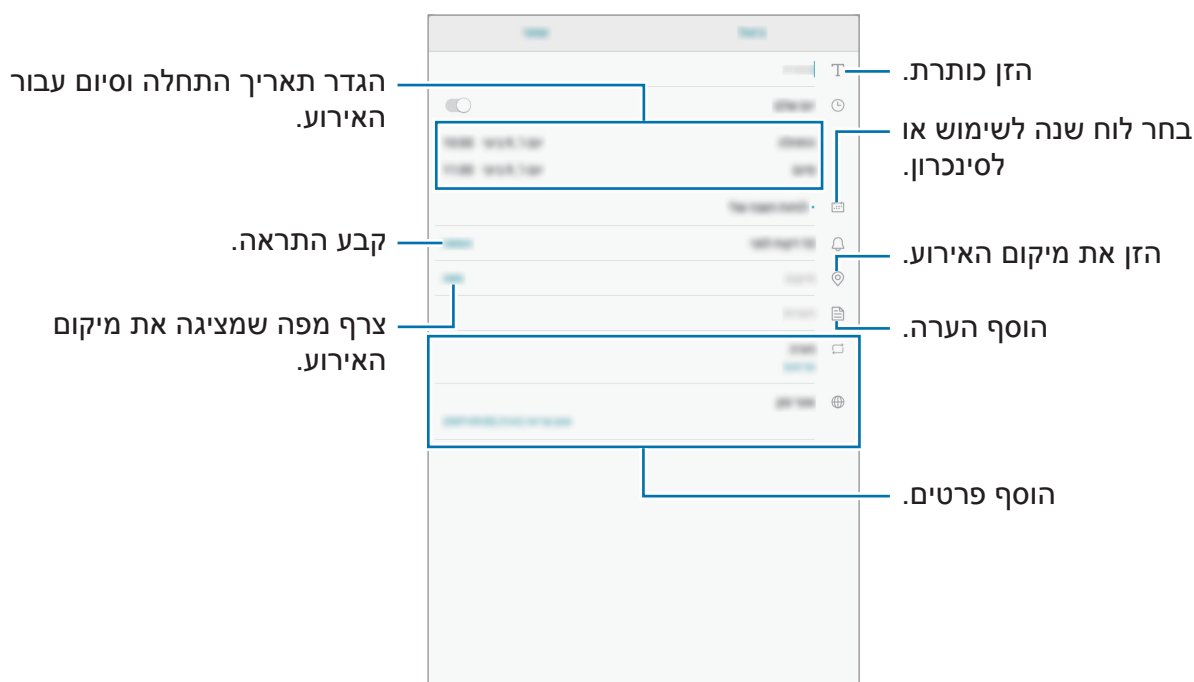
### מבוא

נהל את לוח הזמנים שלך באמצעות הכנסת אירועים או משימות קרובות ביומן שלך.

### יצירת אירועים

- 1 הקש על **לוח שנה** במסך היישומים.
- 2 הקש על .

### 3 הזן את פרטי האירוע.



### 4 הקש על שמור כדי לשמור את האירוע.

## יצירת משימות

#### 1 הקש על לוח שנה במסך היישומים.

#### 2 הקש על הצג ← משימות.

#### 3 הקש על + והזן פרטי משימה.

#### 4 הקש על שמור כדי לשמור את המשימה.

## סנכרון אירועים ומשימות בין החשבונות שלך

במסך היישומים, הקש על הגדרות ← ענן וחשבונות ← חשבונות, בחר שירות חשבון, בחר את החשבון לסנכרון, ולאחר מכן הקש על לוח שנה (Samsung Account) או על סנכרון לוח שנה.

להוספת חשבונות לסינכרון, פתח את מסך היישומים והקש על לוח שנה ← ⋮ ← נהל לוחות שנה ← הוסף חשבון. לאחר מכן, בחר חשבון לסנכרון, והיכנס אליו. כאשר החשבון מתווסף, הוא יופיע ברשימה.



## הקבצים שלי

קבל גישה והשתמש במגוון קבצים המאוכסנים במכשיר או במיקומים אחרים, כגון שירותי אחסון ענן. במסך היישומים, הקש על **הקבצים שלי**.  
 הצג קבצים המאוחסנים בכל אחסון. ניתן גם להציג קבצים במכשיר או כרטיס זיכרון לפי קטיגוריה. כדי לפנות שטח אחסון במכשיר, הקש על **⋮** → **נהל את השימוש באחסון** → **נקה עכשיו**.  
 כדי לחפש קבצים או תיקיות, הקש על שדה החיפוש ולאחר מכן הזן מילת מפתח.

## תזכיר

צור תזכורות וסדר אותן לפי קטגוריה. במסך היישומים, הקש על **תזכיר**.

### יצירת תזכירים

הקש על **+** ברשימת התזכירים, והזן תזכיר. בעת חיבור תזכיר, השתמש באפשרויות הבאות:

- **קטגוריה:** צור או הגדר קטגוריה.
  - **מטלות:** הוסף תיבות סימון בתחילת כל שורה ליצירת רשימת משימות.
  - **תמונה:** הוסף תמונות.
  - **ציור:** כתוב או צייר מזכרים להוספה. ניתן לבחור עובי וצבע של עט.
  - **קול:** צור הקלטת קול להוספה.
- כדי לשמור את התזכיר, הקש על **שמור**.  
 כדי לערוך תזכיר, הקש על תזכיר, ולאחר מכן הקש על תוכן התזכיר.

### חיפוש תזכירים

הקש על **חיפוש** ברשימת התזכורות והזן מילת מפתח לחיפוש תזכורות הכוללות את מילת המפתח.

## שעון


### מבוא

הגדר התראות, בדוק את הזמן הנוכחי בערים רבות בעולם, תזמן אירוע, או הגדר משך זמן ספציפי.

### התראה

במסך היישומים, הקש על **שעון** ← **התראה**.

### הגדרת התראות

הקש על  ברשימת ההתרעות, הגדר שעת התראה, בחר את הימים לחזרה על ההתרעה, הגדר אפשרויות התרעה נוספות, ולאחר מכן הקש על **שמור**.  
לפתיחת לוח מקשים להזנת זמן ההתראה, הקש על שדה הזנת השעה.  
להפעלה או השבתה של התרעות, הקש על המתג שלצד ההתרעה הרצויה ברשימת ההתרעות.

### הפסקת התראות

הקש על **בטל** כדי לעצור התראה. אם הפעלת קודם את האפשרות 'נודניק', הקש על **נודניק** כדי שההתראה תופעל שוב לאחר פרק זמן מוגדר.

### מחיקת התראות

לחץ והחזק את ההתרעה הרצויה, סמן את ההתרעות שאתה מעוניין למחוק והקש על **מחק**.

### שעון עולמי

במסך היישומים, הקש על **שעון** ← **שעון עולמי**.

### יצירת שעונים

הקש על , הזן שם עיר או בחר עיר מכדור הארץ ולאחר מכן הקש על **הוספה**.

### מחיקת שעונים

הקש והחזק שעון, סמן את השעונים שאתה מעוניין למחוק ולאחר מכן הקש על **מחק**.

## עצר

- 1 במסך היישומים, הקש על **שעון** ← **עצר**.
- 2 הקש על **התחל** כדי לתזמן אירוע.  
כדי לתעד זמני הקפות תוך תזמון של אירוע, הקש על **הקפה**.
- 3 הקש על **עצור** כדי לעצור את השעון.  
כדי להתחיל את התזמון מחדש, הקש על **המשך**.  
כדי לנקות זמני הקפה, הקש על **איפוס**.

## טיימר

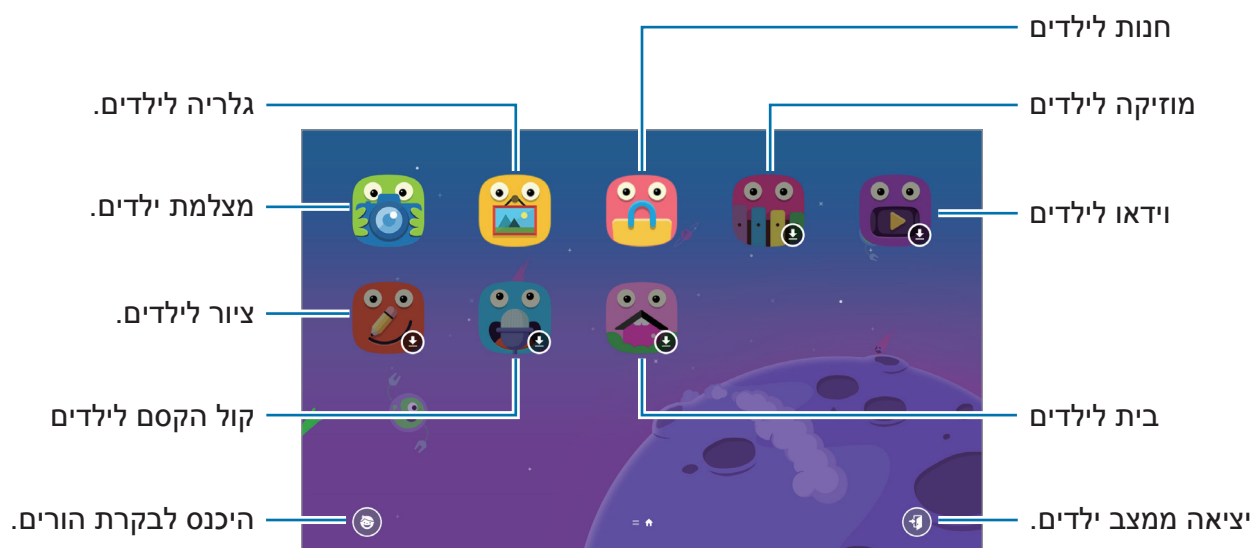
- 1 במסך היישומים, הקש על **שעון** ← **טיימר**.
- 2 הגדר את משך הזמן ולאחר מכן הקש על **התחל**.  
לפתיחת לוח מקשים להזנת המשך, הקש על שדה הזנת המשך.
- 3 הקש על **בטל** כשהטיימר מסתיים.

## מחשבון

- ערוך חישובים פשוטים או מסובכים.  
הקש על **מחשבון** במסך היישומים.  
לניקוי ההיסטוריה, הקש על **נקה היסטוריה**.

## מצב ילדים

ספק לילדים סביבה מהנה ובטוחה על-ידי הגבלת הגישה שלהם ליישומים ותכנים מסוימים. להפעלת מצב ילדים, הקש על **מצב ילדים** במסך הבית או במסך היישומים. כאשר תפעיל אפליקציה זו בפעם הראשונה, הגדר קוד PIN. לאחר מכן פעל לפי ההוראות שעל המסך.



## יישומי Google

Google מציעה יישומים לבידור, לרשתות חברתיות ולעסקים. כדי להשתמש בחלק מהיישומים יש צורך לפתוח חשבון Google. ראה **חשבונות** למידע נוסף.

להצגת פרטי יישום נוספים, היכנס לתפריט העזרה של היישום הרצוי.

ייתכן שיישומים מסוימים אינם זמינים וייתכן שהם מופיעים תחת שם אחר, בהתאם לאזור או לספק השירות.



### Chrome

חפש מידע ודפדף בדפי אינטרנט.

### Gmail

שלח וקבל דוא"ל באמצעות השירות Google Mail.

## מפות

אתר את מיקומך במפה, חפש במפת העולם, והצג מידע מיקום עבור מקומות מגוונים בסביבתך.

## מוזיקה Play

האזן למוסיקה במכשירך, גלה עוד ושתף. ניתן להעלות לענן אוספי מוזיקה המאוחסנים במכשיר ולגשת אליהם מאוחר יותר.

## סרטים Play

רכוש או שכור סרטוני וידאו, כגון סרטים או תוכניות טלוויזיה, מ-**Play Store**.

## Drive

שמור את התוכן שלך בענן, גש אליו מכל מקום ושתף אותו עם משתמשים אחרים.

## YouTube

הצג או צור סרטונים ושתף אותם עם משתמשים אחרים.

## תמונות

חפש, נהל וערוך במקום אחד את כל התמונות וסרטוני הווידאו שלך ממקורות שונים.

## Hangouts

שלח הודעות, תמונות וסמלי הבעה לחברים והפעל שיחות וידאו איתם.

## Google

חפש במהירות פריטים באינטרנט במכשירך.

# הגדרות

## מבוא

התאם את הגדרות הפונקציות והיישומים השונים לצרכיך. באפשרותך להתאים אישית את המכשיר על-ידי הגדרה של מגוון אפשרויות.

במסך היישומים, הקש על **הגדרות**.

לחיפוש הגדרות על-ידי הזנת מילות מפתח, הקש על 🔍.

## חיבורים

### Wi-Fi

הפעל את התכונה Wi-Fi כדי להתחבר לרשת Wi-Fi ולגשת לאינטרנט או למכשירי רשת אחרים.

כבה את התכונה Wi-Fi כדי לחסוך במתח סוללה אם אינך עושה שימוש ברשת.



### התחברות לרשת Wi-Fi

1 במסך ההגדרות, הקש על **חיבורים** ← **Wi-Fi** ולאחר מכן הקש על המתג כדי להפעילו.

2 בחר רשת מרשימת רשתות ה-Wi-Fi.

הסמל של רשתות שמחייבות הזנת סיסמה כולל מנעול.

### 3 הקש על התחבר.



- לאחר שהמכשיר מצליח להתחבר לרשת Wi-Fi, המכשיר יתחבר שוב לאותה רשת בכל פעם שהיא זמינה, בלי לדרוש סיסמה. כדי למנוע התחברות אוטומטית של המכשיר לרשת, בחר אותה מרשימת הרשתות והקש על **שכח**.
- אם אינך מצליח להתחבר כראוי לרשת Wi-Fi, הפעל מחדש את תכונת Wi-Fi של המכשיר שלך או את הנתב האלחוטי.

## Wi-Fi Direct

Wi-Fi Direct מחבר מכשירים ישירות באמצעות רשת Wi-Fi, ללא צורך בנקודת גישה.

1 במסך ההגדרות, הקש על **חיבורים** ← **Wi-Fi** ולאחר מכן הקש על המתג כדי להפעילו.

2 הקש על **Wi-Fi Direct**.

המכשירים שזוהו מופיעים ברשימה.

אם המכשיר שאליו ברצונך להתחבר אינו מופיע ברשימה, בקש כי המכשיר יפעיל את תכונת Wi-Fi Direct שלו.

3 בחר מכשיר שאליו תתחבר.

המכשירים יתחברו לאחר שהמכשיר השני יקבל את בקשה ההתחברות ל-Wi-Fi Direct.

### שליחה וקבלה של נתונים

באפשרותך לשתף נתונים, כגון אנשי קשר קבצי מדיה, עם מכשירים אחרים. הפעולות הבאות הן דוגמה למשלוח תמונה למכשיר אחר.

1 הקש על **גלריה** במסך היישומים.

2 בחר תמונה.

3 הקש על **שתף** ← **Wi-Fi Direct** ובחר מכשיר להעביר אליו את התמונה.

4 קבל במכשיר השני את הבקשה להתחברות Wi-Fi Direct.

אם המכשיר כבר מחובר, התמונה תישלח למכשיר האחר ללא הליך בקשת ההתחברות.

## סיום החיבור של המכשיר

1 במסך ההגדרות, הקש על **חיבורים** ← **Wi-Fi**.

2 הקש על **Wi-Fi Direct**.

המכשיר מציג ברשימה את המכשירים המחוברים.

3 הקש על שם המכשיר כדי לנתק את המכשירים.

## Bluetooth

השתמש ב-Bluetooth להחליף מידע או קבצי מדיה עם מכשירי תומכי Bluetooth אחרים.



- Samsung אינה אחראית לאובדן, עיכוב או שימוש שגוי בנתונים שנשלחים או מתקבלים באמצעות Bluetooth.
- תמיד ודא שאתה משתף ומקבל נתונים מול מכשירים מהימנים ומאובטחים כהלכה. אם קיימים מכשולים בין המכשירים, ייתכן שמרחק התפעול יתקצר.
- מכשירים מסוימים, בייחוד כאלו שלא נבדקו או אושרו על-ידי קבוצת Bluetooth SIG, עשויים שלא להיות תואמים למכשיר.
- אין להשתמש בתכונה Bluetooth למטרות לא חוקיות (לדוגמה, יצירת עותקים פיראטיים של קבצים או ציתות לא חוקי לפעילויות תקשורת למטרות מסחריות).
- Samsung אינה אחראית להשלכות של שימוש לא חוקי בתכונה Bluetooth.

## התאמה עם מכשירי Bluetooth אחרים

1 במסך ההגדרות, הקש על **חיבורים** ← **Bluetooth**, ולאחר מכן הקש על המתג כדי להפעילו. המכשירים שזוהו מופיעים ברשימה.

2 בחר מכשיר שעמו תבצע התאמה.

אם המכשיר שעמו ברצונך לבצע התאמה אינו מופיע ברשימה, בקש כי המכשיר יפעיל את אפשרות הנראות שלו. פעל לפי המדריך למשתמש של המכשיר האחר.



מכשירך גלוי למכשירים אחרים כל עוד מסך הגדרות Bluetooth פתוח.




- 3 לאישור, קבל את הבקשה לחיבור Bluetooth במכשירך.  
המכשירים יחוברו ביניהם לאחר שהמכשיר השני יקבל את בקשת החיבור ל-Bluetooth.

## שליחה וקבלה של נתונים

יישומים רבים תומכים בהעברת נתונים באמצעות Bluetooth. באפשרותך לשתף נתונים, כגון אנשי קשר וקבצי מדיה, עם מכשירי Bluetooth אחרים. הפעולות הבאות הן דוגמה למשלוח תמונה למכשיר אחר.

- 1 הקש על **גלריה** במסך היישומים.
- 2 בחר תמונה.
- 3 הקש על **שתף** ← **Bluetooth** ולאחר מכן בחר מכשיר להעביר אליו את התמונה.  
אם המכשיר שלך הותאם למכשיר זה בעבר, הקש על שם המכשיר מבלי לאשר את הסיסמה שנוצרה באופן אוטומטי.  
אם המכשיר שעמו ברצונך לבצע התאמה אינו מופיע ברשימה, בקש כי המכשיר יפעיל את אפשרות הנראות שלו.
- 4 קבל את הבקשה להתחברות Bluetooth במכשיר השני.

## ביטול התאמה עם מכשירי Bluetooth אחרים

- 1 במסך ההגדרות, הקש על **חיבורים** ← **Bluetooth**.  
המכשיר מציג ברשימה את המכשירים המותאמים.
- 2 כדי לבטל התאמה, הקש על  בסמוך לשם המכשיר.
- 3 הקש על **בטל התאמה**.

## נראות הטאבלט

אפשר למכשירים אחרים למצוא את מכשירך כדי לשתף איתך תוכן. כשתכונה זו מופעלת, מכשירך יהיה גלוי למכשירים אחרים המחפשים מכשירים זמינים באמצעות האפשרות 'שלח קבצים למכשיר'. במסך ההגדרות, הקש על **חיבורים** ולאחר מכן הקש על המתג **נראות הטאבלט** כדי להפעילו.

## שימוש בנתונים

נהל מעקב אחר היקף השימוש בנתונים.

במסך ההגדרות, הקש על **חיבורים** ← **שימוש בנתונים**.

- **שימוש בנתוני Wi-Fi:** עקוב אחרי השימוש בנתוני Wi-Fi.
- **הגבל רשתות:** בחר רשתות Wi-Fi כדי למנוע מיישומים הפועלים ברקע להשתמש בהן.

## מצב טיסה

תכונה זו משביתה את כל הפונקציות האלחוטיות במכשיר. תוכל להשתמש רק בשירותים שאינם שירותי רשת.

במסך ההגדרות, הקש על **חיבורים** ולאחר מכן הקש על המתג **מצב טיסה** כדי להפעילו.

וודאו שהמכשיר כבוי במהלך ההמראה והנחיתה. לאחר ההמראה, ניתן להשתמש במכשיר כאשר הוא במצב טיסה במידה והדבר מאושר על-ידי צוות המטוס.



## מיקום

שנה את הגדרות ההרשאות של פרטי המיקום.

במסך ההגדרות, הקש על **חיבורים** ← **מיקום**.

- **שיטת איתור:** בחר את הרשת שבה יעשה שימוש לאיתור מכשירך.
- **שיפור דיוק:** הגדר את המכשיר לשימוש ב-Wi-Fi או ב-Bluetooth לשיפור רמת הדיוק של פרטי המיקום גם אם תכונות אלה מושבתות.
- **בקשות מיקום אחרונות:** הצג את היישומים המבקשים את פרטי המיקום הנוכחי שלך ואת מידת השימוש שלהם בסוללה.
- **שירותי מיקום:** הצג את שירותי המיקום שבהם המכשיר משתמש.

## הגדרות חיבור נוספות

התאם אישית את הגדרות השליטה בתכונות אחרות.

במסך ההגדרות, הקש על **חיבורים** ← **הגדרות חיבור נוספות**.

- **סריקה לאיתור מכשירים סמוכים:** הגדר את המכשיר לסרוק ולהתחבר למכשירים קרובים.
- **הדפסה:** קבע תצורה של הגדרות עבור יישומי Plug-In המותקנים במכשיר. תוכל לחפש מדפסות זמינות או להוסיף מדפסת באופן ידני כדי להדפיס קבצים. ראה **הדפסה** למידע נוסף.
- **הגדרות VPN:** הגדר רשתות פרטיות וירטואליות (VPN) והתחבר אליהן.
- **אתרנט:** אפשרות חיבור Ethernet זמינה כאשר מתאם Ethernet מחובר למכשיר. השתמש באפשרות זו כדי להפעיל את תכונת Ethernet וקבע תצורה של הגדרות הרשת.
- **שיתוף מסך:** שתף את מסכי ההתקנים שלך עם התקנים אחרים בעת שימוש בתכונה 'תצוגה חכמה' או בתכונה Screen Mirroring.

ודא שהתכונה 'תצוגה חכמה' או התכונה Screen Mirroring נתמכת בהתקנים אחרים.



## הדפסה

קבע תצורה של הגדרות עבור יישומי Plug-In המותקנים במכשיר. ניתן לחבר את המכשיר למדפסת באמצעות Wi-Fi או Wi-Fi Direct ולהדפיס תמונות ומסמכים.

ייתכן שמדפסות מסוימות לא יהיו תואמות למכשיר.



- 1 במסך ההגדרות, הקש על **חיבורים** ← **הגדרות חיבור נוספות** ← **הדפסה** ← **הורד תוסף**.
- 2 חפש תוסף למדפסת ב-**חנות Play**.
- 3 בחר יישום Plug-In של מדפסת, והתקן אותו.
- 4 בחר את ה-Plug-In של המדפסת והקש עליו פעמיים כדי להפעילו.  
המכשיר מחפש מדפסות המחוברות לאותה רשת Wi-Fi שאליה מחובר המכשיר.
- 5 בחר מדפסת להוספה.

להוספה ידנית של מדפסות, הקש על **הוסף מדפסת** ← **ADD PRINTER**.



## הדפסת תוכן

בעת הצגת תוכן, כגון תמונות או מסמכים, היכנס לרשימת האפשרויות, הקש על **הדפסה** ← ▼ ← **כל המדפסות** ואז בחר מדפסת.

שיטות ההדפסה עשויות להשתנות בהתאם לסוג התוכן.



## צליל

שנה את ההגדרות עבור צלילים שונים במכשיר.

במסך ההגדרות, הקש על **צליל**.

- **מצב צליל:** הגדר את המכשיר לשימוש במצב צליל או מצב שקט.
- **עוצמת צלצול:** כוונן את רמת עוצמת הקול של המוסיקה וסרטוני הוידאו, צלילי המערכת וההתראות.
- **צלילי התראות:** בחר צליל ברירת מחדל להתראות. ניתן גם לשנות את הגדרות ההתראה עבור כל יישום.
- **נא לא להפריע:** הגדר את המכשיר להשתקת צלילי התראה, לבד מיוצאי דופן מורשים.
- **צלילי מגע:** הגדר את המכשיר להשמיע צליל בעת בחירת יישום או אפשרות במסך המגע.
- **צלילי נעילת מסך:** הגדר את המכשיר להשמיע צליל בעת נעילה או ביטול נעילה של מסך המגע.
- **צליל טעינה:** הגדר את המכשיר להשמיע צליל בעת חיבור למטען.
- **צליל מקלדת:** הגדר את המכשיר להשמיע צליל בעת נגיעה במקש.
- **איכות צליל ואפקטים:** קבע הגדרות צליל נוספות.

## התראות

שנה את הגדרות ההתראה עבור כל יישום.

במסך ההגדרות, הקש על **התראות**.

להתאמת הגדרות ההתראה, הקש על **מתקדם** ובחר יישום.

- **אפשר התראות:** אפשר קבלת התראות מהיישום הנבחר.
- **הצגה חרישית:** הגדר את המכשיר להשתקת צלילי התראה והסתרת תצוגות מקדימות של התראות.
- **במסך הנעילה:** הצג או הסתר את ההתראות מהיישום הנבחר כשהמכשיר נעול.
- **הגדר בעדיפות גבוהה:** הצג התראות בראש בלוח ההתראות וכלול אותן ברשימת ההתראות המותרות כשהתכונה **נא לא להפריע** מופעלת.

## תצוגה

### אפשרויות

שנה את הגדרות התצוגה ומסך הבית.

במסך ההגדרות, הקש על **תצוגה**.

- **בהירות:** כוון את בהירות התצוגה.
- **בהירות אוטומטית:** כוון את בהירות התצוגה באופן אוטומטי.
- **הגדלת מסך וגופן:** שנה את הגדרת המיקוד או גודל וסגנון הגופן של המסך.
- **מסך הבית:** התאם אישית את מסך הבית על-ידי הוספה, מחיקה או סידור מחדש של לוחות מסך הבית ועוד. ראה **אפשרויות מסך הבית** למידע נוסף.
- **מסגרות סמלים:** הגדר האם להציג רקעים מוצללים כך שסמלים יבלטו יותר.
- **שורת המצב:** התאם את ההגדרות עבור הצגת התראות או מדדים בסרגל המצב.
- **כיבוי מסך אוטומטי:** הגדר את משך הזמן שהמכשיר ימתין לפני כיבוי התאורה האחורית של התצוגה.
- **שומר מסך:** הגדר את המכשיר להפעלת שומר מסך כאשר המכשיר בטעינה.

## טפט

שנה את הגדרות הטפט עבור מסך הבית ומסך הנעילה.  
במסך ההגדרות, הקש על **טפט**.

## תכונות מתקדמות

### אפשרויות

הפעל תכונות מתקדמות ושנה את הגדרות הקשורות אליהן.  
במסך ההגדרות, הקש על **תכונות מתקדמות**.

טלטול או חבטה חזקים של המכשיר עלולים לגרום בשוגג לפעולות בתכונות מסוימות.



- **אביזרים:** שנה את הגדרות האביזר.
- **שהות חכמה:** הגדר את המכשיר למנוע את כיבוי התאורה האחורית של התצוגה בזמן שאתה מסתכל על התצוגה.
- **חלונות מרובים:** בחר את שיטת ההפעלה של חלונות מרובים.
- **צילום חכם:** הגדר את המכשיר ללכוד תוכן שממשיך על פני מספר מסכים, וחתוך ושתף את צילום המסך מיד.
- **החלק בעזרת כף היד ללכידה:** הגדר את המכשיר לצילום תמונת מסך על ידי החלקת היד שמאלה או ימינה על פני המסך. ניתן לראות את התמונות שצולמו **בגלריה**.

לא ניתן לצלם תמונת מסך בזמן השימוש בתכונות או יישומים מסוימים.



- **השתקה קלה:** הגדר את המכשיר כך שישתיק התראות באמצעות תנועות של כף היד.
- **שיתוף ישיר:** הגדר את המכשיר להצגת האנשים איתם יצרת קשר בחלונית אפשרויות השיתוף כדי לאפשר לך לשתף ישירות תוכן עם אנשי הקשר שלך.

## תחזוקת המכשיר

תכונת תחזוקת המכשיר מספקת מבט כללי על מצב הסוללה, האחסון, הזיכרון ואבטחת המערכת. ניתן גם לייעל באופן אוטומטי את פעולת המכשיר בהקשת אצבע.



### שימוש בתכונת האופטימיזציה המהירה

במסך ההגדרות, הקש על **תחזוקת המכשיר** ← **תקן עכשיו** או על **מטב עכשיו**.  
תכונת האופטימיזציה המהירה משפרת את ביצועי המכשיר באמצעות הפעולות הבאות.

- ניקוי חלק מהזיכרון.
- מחיקת קבצים מיותרים וסגירת יישומים הרצים ברקע.
- ניהול שימוש חריג בסוללה.
- סריקה לאיתור תוכנות זדוניות.

## סוללה

בדוק את רמת הסוללה שנותרה והזמן שנותר לשימוש במכשיר. במכשירים שרמות הסוללה שלהם נמוכות, חסוך בצריכת הסוללה על-ידי הפעלת תכונות חיסכון בחשמל.

במסך ההגדרות, הקש על **תחזוקת המכשיר** ← **סוללה**.



• זמן השימוש שנותר מראה את הזמן הנותר עד להתרוקנות הסוללה. זמן השימוש שנותר עשוי להשתנות בהתאם להגדרות המכשיר ותנאי ההפעלה.

• לא ניתן לקבל התראות מיישומים המשתמשים במצב חיסכון בחשמל.

## ניהול הסוללה

ניתן לחסוך בחשמל הסוללה באמצעות מניעת יישומים אשר רצים ברקע מלהשתמש בסוללה כשאינם בשימוש. סמן יישומים מרשימת היישומים והקש על **חסוך בחשמל**.

בנוסף, הקש על **הגדרות מתקדמות** כדי להגדיר אפשרויות ניטור של צריכת היישום.

## אחסון

בדוק את הסטטוס של הזיכרון הזמין והתפוס.

במסך ההגדרות, הקש על **תחזוקת המכשיר** ← **אחסון**.



הקיבולת הזמינה בפועל של הזיכרון הפנוי קטנה מהקיבולת המוצגת משום שמערכת ההפעלה ויישומי ברירת המחדל צורכים חלק מהזיכרון. הקיבולת הזמינה עשויה להשתנות בעת עדכון המכשיר.

## ניהול הזיכרון

למחיקת קבצים מיותרים, כגון קובצי מטמון, הקש על **נקה עכשיו**. למחיקת קבצים או הסרת יישומים שלא נעשה בהם עוד שימוש, בחר קטגוריה תחת **נתוני משתמש**. לאחר מכן, סמן את הפריטים הרצויים והקש על **מחק או הסר התקנה**.

## זיכרון

במסך ההגדרות, הקש על **תחזוקת המכשיר** ← **זיכרון**.

כדי להאיץ את פעולת המכשיר על-ידי הקטנת השימוש בזיכרון, סמן יישומים מתוך רשימת היישומים והקש על **נקה עכשיו**.



## אבטחת מכשיר

בדוק את מצב האבטחה של המכשיר. תכונה זו סורקת את מכשירך לאיתור תוכנות זדוניות. במסך ההגדרות, הקש על **תחזוקת המכשיר** ← **אבטחת מכשיר** ← **סרוק טאבלט**.

## יישומים

נהל את יישומי המכשיר ושנה את הגדרותיהם. באפשרותך להציג את פרטי השימוש ביישומים, לשנות את ההתראות או את הגדרות ההרשאה שלהם, להסיר יישומים או להשבית יישומים לא נחוצים. במסך ההגדרות, הקש על **יישומים**.

## נעילת מסך ואבטחה


### אפשרויות

שנה את ההגדרות לאבטחת המכשיר. במסך ההגדרות, הקש על **נעילת מסך ואבטחה**.

האפשרויות הזמינות עשויות להשתנות בהתאם לשיטת נעילת המסך שנבחרה.





- **סוג נעילת מסך:** החלף את שיטת הנעילה של המסך.
- **Smart Lock:** הגדר את המכשיר לביטול אוטומטי של הנעילה במצבים מסוימים.
- **הגדרות נעילת אבטחה:** שנה את הגדרות מסך הנעילה עבור שיטת הנעילה הנבחרת.
- **הצג מידע:** שנה הגדרות עבור הפריטים המוצגים במסך הנעול.
- **התראות:** הגדר אם להציג את תוכן ההתראות במסך הנעילה ובחר אילו התראות להציג.
- **קיצורי דרך ליישומים:** בחר את היישומים שקיצורי הדרך אליהם יוצגו על המסך הנעול.
- **אתר את הנייד שלי:** הפעל או השבת את התכונה 'מצא את הנייד שלי'. גש אל אתר האינטרנט 'מצא את הנייד שלי' ([findmymobile.samsung.com](http://findmymobile.samsung.com)) כדי לעקוב ולשלוט במכשיר שאבד או נגנב.

- **יישומים לא מוכרים:** הגדר את המכשיר לאפשר התקנת יישומים ממקורות לא ידועים.
- **מצב פרטי:** הפעל את מצב פרטי לכדי למנוע גישה של אחרים לתוכן האישי שלך. ראה **מצב פרטי** למידע נוסף.
- **אתחול מאובטח:** הגן על המכשיר שלך בהגדרה של קוד ביטול נעילת מסך בהפעלה של המכשיר. יש להזין קוד ביטול נעילה על מנת להפעיל את המכשיר ולקבל הודעות והתראות.
- **הצפן כרטיס SD:** הגדר את המכשיר להצפנת קבצים בכרטיס זיכרון.
- אם תאפס את המכשיר להגדרות ברירת המחדל של היצרן כאשר הגדרה זו מופעלת, המכשיר לא יוכל לקרוא את הקבצים המוצפנים. השבת הגדרה זו לפני איפוס המכשיר. 
- **הגדרות אבטחה אחרות:** קבע הגדרות אבטחה נוספות.

## מצב פרטי

הסתר תוכן אישי במכשיר שלך, כדי למנוע גישה אליו מצד אחרים.

## הפעלת מצב פרטי

- 1 במסך ההגדרות, הקש על **נעילת מסך ואבטחה** ← **מצב פרטי**, ולאחר מכן הקש על המתג כדי להפעילו.  
אם אתה מפעיל את מצב פרטי בפעם הראשונה, פעל לפי ההוראות המופיעות על המסך כדי ליצור את קוד הגישה למצב פרטי.
- 2 פעל לפי ההוראות שעל-גבי המסך כדי להכניס את קוד הגישה המוגדר במצב פרטי.  
מצב פרטי מופעל, והסמל  מופיע בשורת המצב.  
ניתן לצפות בפריטים המוסתרים ולהיכנס אליהם רק כאשר המצב הפרטי מופעל. להסתרת פריטים שנשמרו בתיקייה הפרטית, בטל את המצב הפרטי. 

## הסתרת תוכן

- 1 במסך היישומים, הפעל יישום כדי להסתיר פריטים.
- 2 בחר פריט, והקש על: ← **העבר לתיקייה פרטי**.  
אם המצב הפרטי לא מופעל, פעל לפי ההוראות המופיעות על המסך כדי להזין את קוד הגישה שהוגדר למצב הפרטי.  
הפריטים הנבחרים יועברו אל התיקייה הפרטית.

## צפייה בתוכן מוסתר

- ניתן לצפות בפריטים המוסתרים רק כאשר המצב הפרטי מופעל.
- 1 במסך ההגדרות, הקש על **נעילת מסך ואבטחה** ← **מצב פרטי**, ולאחר מכן הקש על המתג כדי להפעילו.
  - 2 פעל לפי ההוראות שעל-גבי המסך כדי להכניס את קוד הגישה המוגדר במצב פרטי.
  - 3 במסך היישומים, הקש על **הקבצים שלי** ← **פרטי**.  
פריטים שהועברו לתיקייה הפרטית יופיעו על-גבי המסך.

## ביטול הסתרת תוכן

- 1 בתיקייה הפרטית, הקש והחזק פריט, ולאחר מכן סמן את הפריטים שאתה רוצה לבטל את הסתרתם.
- 2 הקש על: ← **הסר מרשימת פרטי**.
- 3 בחר את התיקייה שאליה ברצונך להעביר את הפריטים, ולאחר מכן הקש על **סיום**.  
הפריטים יועברו אל התיקייה הנבחרת.

## השבתה אוטומטית של מצב פרטי

באפשרותך להגדיר את המכשיר להשבתה אוטומטית של המצב הפרטי כל פעם שהמסך נכבה.

- 1 במסך ההגדרות, הקש על **נעילת מסך ואבטחה** ← **מצב פרטי**, ולאחר מכן הקש על המתג כדי להפעילו.

2 פעל לפי ההוראות שעל-גבי המסך כדי להכניס את קוד הגישה המוגדר במצב פרטי.

3 הקש על המתג **השבת אוטומטית** כדי להפעילו.

כשהאפשרות **השבת אוטומטית** פעילה, המכשיר לא יצליח להעביר קבצים לתיקייה הפרטית אם המסך כבוי במהלך ההעברה.



## ענן וחשבונות

### מבוא

סנכרן, גבה או אפס את נתוני המכשיר באמצעות הענן של Samsung, או אפס את המכשיר. ניתן לרשום ולנהל חשבונות, כגון Samsung Account או חשבון Google, ולהעביר נתונים אל או ממכשירים אחרים דרך Smart Switch.

גבה את הנתונים באופן סדיר למקום בטוח, כמו הענן של Samsung או מחשב, על מנת שתוכל לשחזר אותם במקרה של נזק או אובדן במקרה של איפוס בלתי מכוון לנתוני יצרן.



## Samsung Cloud

באפשרותך לנהל את התוכן שתרכזה לאחסון בבטחה בענן של Samsung. בדוק את מצב השימוש שלך באחסון Samsung Cloud, וסנכרן, גבה ושחזר את הנתונים.

במסך ההגדרות, הקש על **ענן וחשבונות** ← **Samsung Cloud**.

### נהל אחסון בענן

הצג את שטח האחסון שבו אתה עושה כרגע שימוש בענן של Samsung ואת כמות השימוש לפי סוג נתונים. תוכל גם למחוק נתוני גיבוי ממכשירים ישנים לאחר שחזור הנתונים.

### גיבוי ושחזור

גבה את נתוני היישומים והגדרות המכשיר לענן של Samsung ושחזר אותם בעת הצורך. ראה **גיבוי ושחזור נתונים** למידע נוסף.

### נתונים לסינכרון

התאם את הגדרות הסינכרון של נתונים כגון אנשי קשר, אירועי לוח שנה, תמונות וסרטוני וידאו.

## חשבונות

הוסף את חשבון Samsung שלך וחשבונות אחרים, שמולם תרצה לבצע סנכרון.

### הוספת חשבונות

לחלק מהיישומים שבהם נעשה שימוש במכשירך דרוש חשבון רשום. צור חשבונות משתמש להנאה מחוויית שימוש מיטבית במכשיר.

1 במסך ההגדרות, הקש על **ענן וחשבונות** ← **חשבונות** ← **הוסף חשבון**.

2 בחר שירות חשבון.

3 פעל בהתאם להוראות המוצגות על המסך עד להשלמת הגדרת החשבון.

כדי לסנכרן תוכן עם החשבונות שלך, בחר חשבון ולאחר מכן בחר את הפריטים לסינכרון.

### הסרת חשבונות

במסך ההגדרות, הקש על **ענן וחשבונות** ← **חשבונות**, בחר שם חשבון, בחר את החשבון שאותו ברצונך להסיר, ולאחר מכן הקש על **הגדרות** ← **הסר חשבון** או על **הסר חשבון**.

## משתמשים

הגדר חשבונות נוספים בשביל משתמשים אחרים במכשיר, עם הגדרות מותאמות אישית, כגון חשבונות דוא"ל, העדפות טפט ועוד. לרשותך עומדים הסוגים הבאים של חשבונות משתמשים:

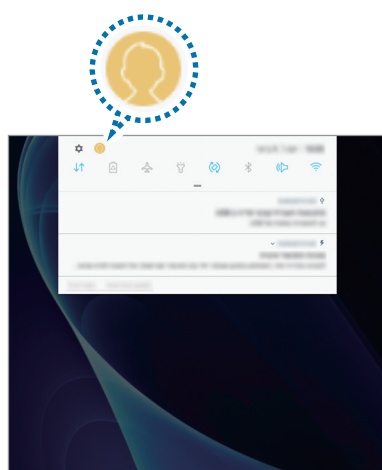
- **בעלים:** חשבון הבעלים נוצר רק בהגדרה הראשונה של המכשיר, ולא ניתן ליצור יותר מחשבון אחד כזה. לחשבון זה יש שליטה מלאה במכשיר, כולל ניהול חשבונות משתמשים. באפשרותך להוסיף או למחוק חשבונות משתמשים רק בעת שימוש בחשבון זה.
- **אורח:** חשבון זה מאפשר לאורחים לגשת אל המכשיר. מידע ונתונים שבהם נעשה שימוש במהלך הפעלת אורח יאוחסנו באופן זמני. בכל פעם שתשתמש בחשבון זה, תוצג בפניך השאלה אם להמשיך את הפעלת האורח הקודמת או לאפס אותה.
- **משתמש:** חשבון זה מאפשר למשתמשים לגשת ליישומים ולתוכן של עצמם, ולהתאים אישית את הגדרות המכשיר המשפיעות על כל החשבונות.
- **משתמש (פרופיל מוגבל):** חשבון מוגבל יכול לגשת ליישומים ולתוכן שחשבון הבעלים אישר, ואינו יכול להשתמש בשירותים הדורשים כניסה.

## הוספת משתמשים

- 1 במסך ההגדרות, הקש על **עין וחשבונות** ← **משתמשים**.
- 2 הקש על **הוסף משתמש או פרופיל** ← **משתמש** ← **אישור** ← **הגדר כעת**.  
המכשיר יעבור לחשבון משתמש חדש ומסך הנעול המהווה ברירת מחדל יופיע על המסך.
- 3 בטל את נעילת המכשיר ופעל בהתאם להוראות המוצגות על המסך להשלמת יצירת החשבון.

## החלפת משתמשים

הקש על סמל חשבון המשתמש בראש המסך הנעול או בלוח ההתראות, ולאחר מכן בחר חשבון כדי לעבור אליו.






לוח התראות



מסך נעול

## ניהול משתמשים

כשאתה משתמש בחשבון הבעלים, אתה יכול למחוק חשבונות או לשנות את ההגדרות עבור חשבונות מוגבלים.

כדי למחוק חשבון משתמש, הקש על  לצד החשבון ולאחר מכן הקש על **מחק**.  
כדי לשנות את ההגדרות עבור חשבון מוגבל, הקש על  לצד חשבון. באפשרותך למחוק את החשבון על-ידי הקשה על .

## גיבוי ושחזור

שנה את ההגדרות לניהול הגדרות ונתונים.

במסך ההגדרות, הקש על **ענן וחשבונות** ← **גיבוי ושחזור**.

### SAMSUNG ACCOUNT

- **הגדרות גיבוי:** גבה את המידע האישי שלך ואת נתוני היישומים אל הענן של Samsung. ניתן גם להגדיר את המכשיר לגיבוי אוטומטי של נתונים.
- **שחזור:** שחזר את המידע האישי ונתוני היישומים שגובו לפני כן מהענן של Samsung.

### חשבון GOOGLE

- **גיבוי הנתונים שלי:** הגדר את המכשיר לגיבוי הגדרות ונתוני יישומים בשרת Google.
- **חשבון גיבוי:** הגדר או ערוך חשבון גיבוי של Google.
- **שחזור אוטומטי:** הגדר את המכשיר לשחזור אוטומטי של ההגדרות ונתוני היישומים משרת Google לאחר שהיישומים מותקנים מחדש במכשיר.



הגדרות תצורה לתכונות מסוימות המסופקות על-ידי Google.

במסך ההגדרות, הקש על **Google**.

## נגישות

קבע את ההגדרות השונות לשיפור הנגישות למכשיר.

במסך ההגדרות, הקש על **נגישות**.

- **ראייה:** התאם אישית את ההגדרות כדי לשפר את הנגישות עבור משתמשים בעלי קשיי ראייה.
- **שמיעה:** התאם אישית את ההגדרות כדי לשפר את הנגישות עבור משתמשים בעלי קשיי שמיעה.
- **מיומנות ואינטראקציה:** התאם אישית את ההגדרות כדי לשפר את הנגישות עבור משתמשים בעלי מגבלות שימוש בידיים.
- **טקסט לדיבור:** שנה את ההגדרות עבור תכונות הטקסט לדיבור שבהן נעשה שימוש כאשר Voice Assistant מופעל, למשל שפות, מהירות ועוד.
- **נעילה בכיוונים:** שנה את הגדרות שילוב הכיוונים לצורך שחרור נעילת המסך.
- **גישה ישירה:** הגדר את המכשיר לפתיחת תפריטי נגישות נבחרים כשאתה מקיש על מקש הבית שלוש פעמים במהירות.
- **תזכורת להתראות:** הגדר קבלת תזכורות להתראות שטרם בדקת במרווח הזמנים המוגדר.
- **נגיעה קלה:** הגדר את המכשיר לשלוט בהתראות על-ידי הקשה על הלחצן במקום גרירתו.
- **נהל נגישות:** יצא או יבא את הגדרות הנגישות כדי לשתף אותן עם מכשירים אחרים.
- **שירותים:** הצג את שירותי הנגישות המותקנים במכשיר.



## ניהול כללי

התאם אישית את הגדרות מערכת המכשיר או אפס את המכשיר.

במסך ההגדרות, הקש על **ניהול כללי**.

- **שפה ומקלדת:** בחר שפות מכשיר ושנה הגדרות, כגון סוגי מקלדות וקלט קול. ייתכן שחלק מהאפשרויות לא יהיו זמינות, בהתאם לשפה שנבחרה.
- **תאריך ושעה:** קבל גישה להגדרות הבאות ושנה אותן, כדי לקבוע כיצד יוצגו התאריך והשעה במכשיר.



כאשר הסוללה מתרוקנת לחלוטין או בעת הוצאתה מהמכשיר, התאריך והשעה מתאפסים.

- **דיווח פרטי אבחון:** הגדר את המכשיר לשלוח ל-Samsung מידע דיאגנוסטי ונתוני שימוש של המכשיר באופן אוטומטי.
- **מידע שיווקי:** הגדר האם לקבל מ-Samsung מידע שיווקי כגון מבצעים מיוחדים, חברות, הטבות או ניוזלטרים.
- **איפוס:** אפס את הגדרות המכשיר או בצע איפוס להגדרות יצרן.

## עדכון תוכנה

עדכן את תוכנת המכשיר או שנה את הגדרות העדכון.

במסך ההגדרות, הקש על **עדכון תוכנה**.

- **הורד עדכונים באופן ידני:** בדוק והתקן עדכונים באופן ידני.
- **עדכוני תוכנה מתוזמנים:** הגדר את המכשיר להתקין עדכונים שהורדו בזמנים מוגדרים.

## מדריך למשתמש

עיין במידע עזרה כדי ללמוד כיצד להשתמש במכשיר וביישומים, או להגדיר הגדרות חשובות. במסך ההגדרות, הקש על **מדריך למשתמש**.

## אודות הטאבלט

גש למידע המכשיר.

במסך ההגדרות, הקש על **אודות הטאבלט**.

- **סטאטוס:** הצג פריטי מידע שונים הנוגעים למכשיר, כגון כתובת Mac ב-Wi-Fi ומספר סידורי.
- **מידע משפטי:** הצג את המידע המשפטי הנוגע למכשיר, כגון מידע בנושאי בטיחות ורשיון קוד פתוח.
- **שם מכשיר:** הצג וערוך את השם שיופיע כאשר מתחברים למכשיר עם מכשירים אחרים באמצעות Wi-Fi Direct, Bluetooth ושיטות אחרות.
- **מספר דגם:** הצג את מספר הדגם של המכשיר.
- **פרטי תוכנה:** הצג את פרטי התוכנה של המכשיר כגון גרסת מערכת ההפעלה וגרסת הקושחה.
- **פרטי הסוללה:** הצג את סוללת המכשיר ואת המידע הנוגע לה.

## פתרון בעיות

לפני הפנייה למרכז שירות של Samsung, נסה את הפתרונות שלהלן. ייתכן שמצבים מסוימים לא יהיו רלוונטיים למכשיר שברשותך.

### בעת הפעלת המכשיר שלך או בזמן שאתה משתמש במכשיר הוא מבקש ממך להזין את אחד מהקודים הבאים:

- סיסמה: כאשר התכונה של נעילת המכשיר מופעלת, עליך להזין את הסיסמה שהגדרת עבור המכשיר.
- PIN: בשימוש הראשון במכשיר או כאשר הדרישה לשימוש בקוד PIN מופעלת, עליך להזין את קוד ה-PIN שקיבלת עם כרטיס ה-SIM או ה-USIM שלך. באפשרותך להשבית תכונה זו על-ידי שימוש בתפריט של נעילת כרטיס ה-SIM.
- PUK: כרטיס ה-SIM או ה-USIM שלך חסום, בדרך כלל כתוצאה מהזנת קוד PIN שגוי מספר פעמים. עליך להזין את קוד ה-PUK שקיבלת מספק השירות שלך.
- PIN2: כאשר אתה ניגש לתפריט שמחייב קוד PIN2, עליך להזין את קוד ה-PIN2 שקיבלת עם כרטיס ה-SIM או ה-USIM שלך. למידע נוסף, פנה לספק השירות שלך.

### המכשיר מציג הודעות שגיאה ביחס לרשת או לשירות

- כאשר אתה נמצא באזורים עם אותות חלשים או קליטה באיכות ירודה, ייתכן שהקליטה תאבד. עבור לאזור אחר ונסה שוב. בשעה שאתה עובר מאזור לאזור, ייתכן שהודעות שגיאה יופיעו שוב ושוב.
- אין באפשרותך לגשת לאפשרויות מסוימות ללא מנוי. למידע נוסף, פנה לספק השירות שלך.

### לא ניתן להפעיל את המכשיר

כאשר הסוללה פרוקה לחלוטין, לא ניתן להפעיל את המכשיר. טען את הסוללה במלואה לפני הפעלת המכשיר.

## מסך המגע מגיב באיטיות או באופן בלתי-תקין

- אם אתה מחבר למסך המגע מגן מסך או אביזרים אופציונליים, ייתכן שמסך המגע לא יפעל כראוי.
- אם אתה עוטה כפפות, אם ידיך אינן נקיות בשעה שאתה נוגע במסך המגע, או אם אתה מקיש על המסך באמצעות עצמים חדים או בקצה האצבע, מסך המגע עלול להתקלקל.
- מסך המגע עלול להתקלקל בתנאי לחות גבוהים או בעת חשיפה למים.
- הפעל מחדש את המכשיר לניקוי שגיאות תוכנה זמניות.
- ודא שתוכנת המכשיר מעודכנת לגרסה האחרונה.
- אם מסך המגע נשרט או נפגם, גש למרכז שירות של Samsung.

## המכשיר קופא או נתקל בשגיאה קריטית

נסה את הפתרונות הבאים. אם הבעיה עדיין לא נפתרה, פנה למרכז שירות של Samsung.

### הפעלה מחדש של המכשיר

אם המכשיר שלך קופא או נתקע, ייתכן שיהיה עליך לסגור יישומים או לכבות את המכשיר ולהפעיל אותו מחדש.

### כפיית הפעלה מחדש

אם המכשיר שלך קופא או שאינו מגיב, לחץ והחזק את מקש ההפעלה/כיבוי ועל מקש החלשת עוצמת קול בו-זמנית למשך יותר מ-7 שניות כדי לבצע הפעלה מחדש.

### איפוס המכשיר

אם השיטה הנ"ל אינה פותרת את הבעיה, בצע איפוס לנתוני היצרן.

במסך היישומים, הקש על **הגדרות** ← **ניהול כללי** ← **איפוס** ← **איפוס לנתוני יצרן** ← **איפוס** ← **מחק הכל**. לפני ביצוע איפוס להגדרות היצרן, זכור להכין עותקי גיבוי של כל הנתונים החשובים השמורים במכשיר.

## האינטרנט מתנתק לעיתים קרובות

- ודא שאינך חוסם את האנטנה המובנית של המכשיר.
- כאשר אתה נמצא באזורים עם אותות חלשים או קליטה באיכות ירודה, ייתכן שהקליטה תאבד. ייתכן שאתה נתקל בבעיות קישוריות בשל בעיות בתחנת הבסיס של ספק השירות. עבור לאזור אחר ונסה שוב.
- בעת שימוש במכשיר תוך כדי תנועה, ייתכן ששירותי רשתות אלחוטיות יושבתו בשל בעיות ברשת של ספק השירות.

## סמל הסוללה ריק

מפלס המתח בסוללה נמוך. טען את הסוללה.

## הסוללה לא נטענת כהלכה (עבור מטענים באישור Samsung בלבד)

- ודא שהמטען מחובר כהלכה.
- בקר במרכז השירות של Samsung, והסדר את החלפת הסוללה.

## הסוללה מתרוקנת מהר יותר מבעבר

- כאשר המכשיר או הסוללה נחשפים לטמפרטורות גבוהות מאוד או נמוכות מאוד, ייתכן שיעילות הטעינה תרד.
- צריכת מתח הסוללה עולה בעת שימוש בתכונות של העברת הודעות או ביישומים מסוימים, כגון משחקים או אינטרנט.
- הסוללה היא מוצר מתכלה, ויעילות הטעינה מתקצרת עם הזמן.

## המכשיר מתחמם

כאשר אתה משתמש ביישומים שמחייבים שימוש ביותר מתח או ביישומים שונים במכשיר במשך פרק זמן ממושך, ייתכן שהמכשיר ירגיש חם למגע. זוהי תופעה רגילה שאינה משפיעה על תוחלת החיים של המכשיר או על ביצועיו.

אל תשתמש במכשיר, אם הוא מתחמם או מרגיש חם לזמן ממושך. אם המכשיר עדיין חם, פנה למרכז שירות של Samsung.

## עם הפעלת המצלמה, מופיעות הודעות שגיאה

למכשיר דרוש נפח זיכרון פנוי מספיק, כמו גם מתח סוללה, לתפעול יישום המצלמה. אם מופיעות הודעות שגיאה עם הפעלת המצלמה, נסה את הפתרונות הבאים:

- טען את הסוללה.
- פנה מעט זיכרון על-ידי העברת קבצים למחשב או מחיקה של קבצים מן המכשיר.
- הפעל את המכשיר מחדש. אם לאחר שניסית ליישם את הטיפים שלעיל אתה עדיין נתקל בבעיות עם יישום המצלמה, פנה למרכז שירות של Samsung.

## איכות התמונה ירודה יותר מאשר בתצוגה המקדימה

- איכותן של תמונות עשויה להשתנות בהתאם לסביבת הצילום ולטכניקות הצילום שנעשה בהן שימוש.
- אם אתה מצלם תמונות באזורים חשוכים, בלילה, בתוך מבנים, עלול להופיע בתמונות רעש או שהתמונות לא יהיו ממוקדות.

## עם פתיחת קבצי מולטימדיה מופיעות הודעות שגיאה

אם אתה מקבל הודעות שגיאה או שלא ניתן להפעיל קבצי מולטימדיה במכשיר, נסה את הפתרונות הבאים:

- פנה מעט זיכרון על-ידי העברת קבצים למחשב או מחיקה של קבצים מן המכשיר.
- ודא שקובץ המוסיקה לא מוגן באמצעות ניהול זכויות דיגיטליות (DRM). אם הקובץ מוגן באמצעות DRM, ודא שיש ברשותך את הרישיון או המפתח הנחוץ להפעלת הקובץ.
- ודא שתבניות הקבצים נתמכות במכשיר. אם תבנית קובץ, כגון DivX או AC3, אינה נתמכת, התקן יישום התומך בה. לבדיקת תבניות הקובץ הנתמכות במכשיר, בקר בכתובת [www.samsung.com](http://www.samsung.com).
- המכשיר תומך בתמונות וסרטונים שצולמו באמצעות המכשיר עצמו. ייתכן שתמונות וסרטונים שצולמו באמצעות מכשירים אחרים לא יפעלו כהלכה.
- המכשיר תומך בקבצי מולטימדיה שמאושרים על-ידי ספק שירותי הרשת שלך, או ספקים של שירותים נוספים. ייתכן שתוכן מסוים שמופץ באינטרנט, כגון רינגטונים, סרטונים או טפטים, לא יפעל כהלכה.

## לא מזוהה מכשיר Bluetooth אחר

- ודא שתכונת האלחוט Bluetooth במכשיר מופעלת.
- ודא שתכונת האלחוט Bluetooth במכשיר שאליו ברצונך להתחבר מופעלת.
- ודא שהמכשיר שלך ומכשיר ה-Bluetooth השני נמצאים בטווח המקסימלי של Bluetooth (10 מ').
- אם הטיפים שלעיל לא פותרים את הבעיה, פנה למרכז שירות של Samsung.

## לא נוצר חיבור בעת חיבור המכשיר למחשב

- ודא שכבל ה-USB שבו אתה משתמש תואם למכשיר.
- ודא שמותקן במחשב מנהל ההתקן המתאים ושהוא מעודכן.
- אם אתה משתמש ב-Windows XP, ודא שמותקן במחשב Windows XP Service Pack 3 ואילך.

## המכשיר לא מצליח לאתר את מיקומך הנוכחי

ייתכן שאותות GPS נחסמים על-ידי מכשולים במקומות מסוימים, למשל בתוך מבנים. במקרים אלה, הגדר את המכשיר להשתמש ברשת Wi-Fi או ברשת סלולרית לאיתור מיקומך הנוכחי.

## נתונים המאוחסנים במכשיר אבדו

תמיד צור עותקי גיבוי של כל הנתונים החשובים המאוחסנים במכשיר. אחרת, לא יהיה באפשרותך לשחזר נתונים אם הם נפגמים או אובדים. Samsung אינה אחראית לאובדן נתונים המאוחסנים במכשיר.

## יש רווח קטן סביב החלק החיצוני של מארז המכשיר

- רווח זה הוא תכונת ייצור חיונית, וייתכנו תנועות או טלטולים קלים של רכיבים פנימיים.
- עם הזמן, החיכוך בין הרכיבים עלול להרחיב מעט את הרווח.

## אין מספיק מקום באחסון המכשיר

מחק נתונים לא הכרחיים, כגון מטמון, בעזרת מנהל חכם או מחק יישומים שאינם בשימוש או קבצים באופן ידני, על מנת לפנות שטח אחסון.

## Copyright

Copyright © 2017 Samsung Electronics

מדריך זה מוגן במסגרת חוקים בינלאומיים לזכויות יוצרים.

אין לשכפל, להפיץ, לתרגם או להעביר כל חלק שהוא ממדריך זה בכל צורה או בכל אמצעי, אלקטרוני או מכני, לרבות צילום, הקלטה או אחסון בכל מערכת לאחסון ואחזור מידע, ללא קבלת רשות בכתב מראש מ-Samsung Electronics.

## סימנים מסחריים

- SAMSUNG והסמל של SAMSUNG הם סימנים מסחריים רשומים של Samsung Electronics.
- Bluetooth® הוא סמל מסחרי רשום של Bluetooth SIG, Inc. בכל העולם.
- Wi-Fi®, Wi-Fi Protected Setup™, Wi-Fi Direct™, Wi-Fi CERTIFIED™, והלוגו של Wi-Fi הם סמלים מסחריים רשומים של ה-Wi-Fi Alliance.
- כל זכויות היוצרים והסימנים המסחריים האחרים הם רכוש של בעליהם בהתאמה.